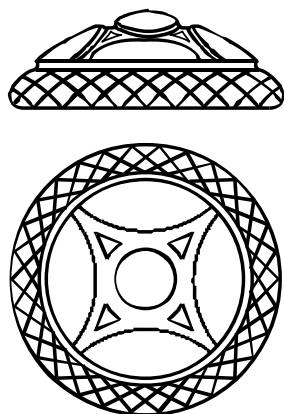


МІНІСТЕРСТВО ОСВІТИ І НАУКИ УКРАЇНИ
НАЦІОНАЛЬНА АКАДЕМІЯ НАУК УКРАЇНИ
СХІДНОУКРАЇНСЬКИЙ НАЦІОНАЛЬНИЙ УНІВЕРСИТЕТ
імені ВОЛОДИМИРА ДАЛЯ
ІНСТИТУТ АРХЕОЛОГІЇ

МАТЕРІАЛИ ТА ДОСЛІДЖЕННЯ З АРХЕОЛОГІЇ СХІДНОЇ УКРАЇНИ

Збірник наукових праць
За ред. докт. іст. н., проф. С.М. Санжарова

№ 11

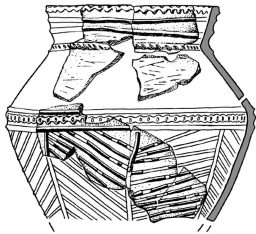


ЛУГАНСЬК 2011

Литвиненко Р.О.

ДОНЕЦЬКО-ДОНСЬКИЙ КАТАКОМБНИЙ КОМПОНЕНТ У БАБИНСЬКІЙ КУЛЬТУРОГЕНЕЗІ

Порушується проблема участі донецько-донського катакомбного компонента в культурогенезі дніпро-донської бабинської культури. На підставі зіставлення поховальних пам'яток обох культур виявлено спільні обрядово-інвентарні характеристики, що підтверджують генетичну спадковість між катакомбними й бабинськими старожитностями. Натомість залишається незрозумілим, чому ті чи інші ознаки майбутньої бабинської культури є розосередженими по різних локальних групах донецько-донської катакомбної культури.



Постановка проблеми та історіографія.

Вже давно не є відкриттям той факт, що археологічний феномен Бабине (культурне коло/область Бабине; за старою номенклатурою – культура багатоваликової кераміки або КБК) своїм походженням так чи інакше пов'язаний з передуючим йому катакомбним культурно-хронологічним горизонтом. Уперше ця проблема постала ще за часів виділення і утвердження пам'яток типу поселення Бабине-III в якості окремої культурної дефініції. Саме тоді, відповідаючи на зусилля С.С. Березанської у другій половині 1950-

х рр. щодо обґрунтування нової культури [Березанская, 1957; 1960; Березанская, Шапошникова, 1957, с. 272; Попова, 1960, с. 42, прим. 3], а принагідно контрреагуючи на відому статтю [Березанская, 1960а], Т.Б. Попова виступила проти виділення самостійної культури багатоваликової кераміки, навівши в аргументації своєї позиції, між тим, доволі слушні аргументи, серед яких звернула увагу на чималу подібність нової культури з пізньокатакомбною на рівні керамічного комплексу [Попова, 1960, с. 43-45]. На цю ж виразну схожість між пам'ятками з багатоваликовою керамікою Надчорномор'я (щоправда розціненими як “український локальний варіант зрубної культури”) та катакомбними Середньої Донщини, яка проявлялась насамперед на рівні керамічного посуду, звертав увагу також Б.О. Латинін, вбачаючи у цьому факт генетичної спадкоємності між названими групами [Латинин, 1964, с. 66-70].

Однак цим, абсолютно слушним доводам щодо близькості кераміки та й деяких інших складових матеріального комплексу пам'яток типу Бабине-III з пізньокатакомбними в той період не надавалося належного значення: коли на порядку денному стояло питання бути чи не бути новій культурі, головним тактичним завданням українських археологів б демонстрація не схожості (її вони не заперечували, однак і не перебільшували), а саме відмінності бабинських (багатоваликової кераміки) пам'яток від катакомбних (що переконливіше можна було зробити “на контрастах”), а відтак довести їхню культурну окремішність. Як показав час, ця позиція була абсолютно виправданою, оскільки, з одного боку, вона розкрила нові дослідницькі перспективи, а з іншого (і це головне) – знайшла переконливі фактичні підтвердження у подальших наукових студіях. Втім, чималою мірою тут далася взнаки й недостатня вивченість як самих бабинських, так і пізньокатакомбних старожитностей взагалі.

Після того, як процес бабинської культурно-таксономічної інституалізації в основному відбувся [Братченко, 1971], хоча й не завершився, дослідницький процес перейшов до наступної, більш поглибленої фази. Саме тоді проблема бабинсько-катакомбної спадковості й була виведена С.Н. Братченком на більш високий, забезпечений належною аргументацією, рівень. Тепер дослідник, послідовно відстоюючи культурну особливість пам'яток з багатоваликовою керамікою, повернувся до наголошуваної Т.Б. Поповою і Б.О. Латинініми близькості

між глиняним посудом КБК і середньодонської (харківсько-воронезької) катакомбної культури, продемонструвавши її на рівні форм і орнаментики. В цьому він убачав домінуючу участь лісостепового катакомбного компонента в процесі культуротворення КБК [Братченко, 1976, с. 117-118].

А невдовзі побачила світ стаття С.Н. Братченка, що згодом стала хрестоматійною, в якій автор подав першу ґрунтовну концепцію бабинської культурогенези [Братченко, 1977]. Здійснивши комплексне зіставлення бабинських пам'яток з катакомбними (матеріальний комплекс, особливо кераміка, поховальний обряд, частотність поселень і могильників, хронологія), С.Н. Братченко дійшов висновку щодо “різкої відмінності й самостійності” порівнюваних культурних типів, а відтак окремішності бабинської культури [Братченко, 1977, с. 24-31]. Натомість, підступаючи до питання походження бабинської культури, в якості відправної він бере вже згадану гіпотезу Б.О. Латиніна, який переконливо показав середньодонські катакомбні витoki пам'яток з багатовапалковою керамікою [Братченко, 1977, с. 23], і робить важливий наголос: “У розв'язанні проблеми складання бабинської культури принципове значення має, з одного боку, з'ясування відзначених вище відмінностей від більшості катакомбних груп чи культур, з іншого – певна близькість до однієї з них – до харківсько-воронезької (середньодонської)” [Братченко, 1977, с. 31]. Здійснивши додатковий порівняльний аналіз (матеріальна культура, зокрема керамічні традиції, поселення, житла тощо), автор доходить ключового висновку, який ми вважаємо за доцільне навести цитатою: “Отже, у пам'ятках Лісостепової зони міститься чимало елементів, які відсутні у степових катакомбних групах, але набувають значного поширення в бабинській культурі. При цьому важливо відзначити, що вони проявляються у кераміці – що є провідною складовою археологічної культури. Проте відзначені паралелі не мають применшувати і відмінності між лісостеповими (переважно катакомбними) пам'ятками та бабинською культурою. Мова йде про генетичний зв'язок, а не їхню тотожність як культурних груп. Бабинські пам'ятки є іншим утворенням з суттєвими переформлюваннями і нововведеннями в культурі. Їхня поява відбиває різкі зміни у способі життя й, вірогідно, господарських занять давнього населення” [Братченко, 1977, с. 35].

У наступних узагальнюючих працях С.Н. Братченко продовжує відстоювати самотність бабинської культури (КБК) і, що важливо для предмета нашого дослідження, розгортає і поглиблює аргументацію щодо генетичної наступності між нею та катакомбними групами, особливо лісостеповими, доповнюючи список цієї спадковості певними категоріями/типами матеріальної культури [Братченко, 1985, с. 453-455, 457]. Найповніше дослідник зміг висловитися з цієї проблеми у своїй останній монографії, присвяченій Левенцівській фортеці [Братченко, 2006, с. 224-230].

Серед науковців, хто тією чи іншою мірою поділяв концептуальні засади й погляди С.Н. Братченка на проблему походження бабинської культури, засвідчивши це на сторінках своїх праць, можна назвати І.О. Післарія, Е.С. Шарафутдінову, Є.М. Савву, І.Ф. Ковальову.

Мабуть, найбільш послідовним прихильником концепції С.Н. Братченка виступала Е.С. Шарафутдінова. Підтримуючи положення щодо середньодонської пізньокатакомбної (харківсько-воронезької) культури як генетичної основи, фону для КБК, дослідниця в якості підтвердження цього зв'язку вказувала на присутність в КБК катакомбних за своїм походженням виробів – випростувачі дровків і крем'яні вістря стріл з виїмкою, а особливо “класичної” кераміки, що своїми формами й орнаментами типологічно сягає катакомбного лісостепового посуду (харківсько-воронезький варіант) [Шарафутдінова, 1987, с. 38, 39, 42-44; та ін. праці]. Остання лінія зіставлень знайшла своє розгорнуте обґрунтування у спеціальній статті, присвяченій “генетичній класифікації” поховальної кераміки КБК, в якій, окрім інших цікавих висновків, вкотре прозвучав висновок про те, що саме “середньодонська катакомбна культура, або харківсько-воронезький варіант, виступила на своєму пізньому етапі основним генетичним середовищем, на якому зародилася КБК” [Шарафутдінова, 1995, с. 125]. Близької щойно наведеній позиції дотримувався також Є.М. Савва [Савва, 1992, с. 157].

Досліджуючи могильники КБК Східної України, тоді український археолог І.О. Післарій виділяв у них комплекс рис поховального обряду й матеріальної культури (керамічний і дерев'яний посуд, вироби з металу, каменя й кременя тощо), які ріднять ці пам'ятки з ямними та катакомбними [Післарій, 1983, с. 14-15, рис.]. На підставі цієї близькості дослідник робить висновок, що “становлення КБК відбувалося у розвитку рис катакомбної та відро-

дження певних рис ямної культур і появі нових, раніше невідомих особливостей” [Писларий, 1983, с. 14, 19]. У нещодавній післядисертаційній монографії тепер вже румунський археолог Й. Пислару в основному повторив положення своєї першої дисертації щодо проблеми походження культури Делакеу-Бабине і участі в цьому процесі ямно-катакомбного компонента. Підтримуючи думку С.С. Березанської щодо неможливості утворення нової культури лише шляхом природного розвитку культур-попередників і потреби для цього зовнішнього імпульсу чи міграції, дослідник визнав, що “мотиви” цього феноменального процесу залишаються незрозумілими [Păslaru, 2006, p. 126-127, 173].

Вибудовуючи власну концепцію походження бабинської культури, І.Ф. Ковальова свого часу відзначала, що “із сучасних уявлень щодо складання КБК безумовний інтерес представляє точка зору С.Н. Братченка”. Попри певну застарілість висловлених десятиріччям раніше положень, авторка вважала, що “в цілому, думка про участь пізньої середньодонської катакомбної культури у складанні КБК ... видається правильною, що підтверджується археологічними матеріалами” [Ковалева, 1987, с. 214-215]. Водночас було слушно зауважено, що у складі культурного комплексу і поховального обряду КБК фіксуються такі елементи, які неможливо вивести з катакомбної традиції, а відтак виникає потреба віднайти витоки цих компонентів і з’ясувати обсяг власне катакомбного внеску. Здійснивши широкі за географією і хронологією зіставлення, І.Ф. Ковальова дійшла висновку про те, що “у лісостеповій КБК, що являє її найбільш “чистий” тип, провідними чинниками формування виступало населення пізньоямної культури, яке активно взаємодіяло з пізньою середньодніпровською і катакомбною культурами Середньої Донщини” [Ковалева, 1987, с. 222]. Участь останньої з названих культур проявлялася переважно через виразну керамічну традицію. Нам уже доводилося відзначати [Литвиненко, 2009, с. 44-45], що у певній частині (ми її називаємо ідеєю “ямного ренесансу”) культуорогенетичні побудови І.Ф. Ковальової перегукуються з підходами І.О. Післарія, а також дещо пізнішими висновками С.Н. Братченка [Братченко, 1995, с. 23; 1995а, с. 87; 2004, с. 186; 2006, с. 225].

Провідна дослідниця культури багатоваликів кераміки (бабинської) С.С. Березанська, припускаючи участь катакомбної культури у складанні КБК, не надає їй вагомій ролі у цьому процесі. Зокрема вона зазначає: “Розглядаючи різні компоненти, що простежуються у КБК, відзначимо, що у поховальному обряді найбільш виразно проявляються риси саме ямної культури, а не передуючої безпосередньо їй катакомбної”. Причому такий висновок стосується усіх локальних варіантів, де багатоваликів культурі передувала катакомбна. “Ознаки обряду останньої і простежуються в КБК у вигляді ям з підбоями, що складають незначний відсоток. Вплив катакомбної культури є відчутнішим у керамічному комплексі, особливо середньодніпровського і східного варіантів” [Березанская, 1986, с. 41].

На перший погляд, особливу позицію щодо розглядуваної проблеми демонструє С.М. Санжаров, який намагається спростувати доведений кількома поколіннями українських археологів, перш за все своїми вчителями С.С. Березанською та С.Н. Братченком, і визнаний переважною більшістю (якщо не всіма) вітчизняних і зарубіжних археологів статус пам’яток типу Бабине-III як самостійного культурного утворення, включаючи ці пам’ятки до складу катакомбної культури в якості фінального її етапу [Санжаров, 2000; 2002; 2004, с. 124-133; 2007; 2010 та ін.]. В реальності ж дослідник реанімує, хоча й у значно модернішому вигляді, концептуальний підхід середини минулого століття (О.О. Кривцова-Гракова, Т.Б. Попова), тим самим відмовляючи бабинській культурі у праві на існування. Натомість, з огляду на предмет нашої теперішньої розвідки, польові здобутки та практичні досліді С.М. Санжарова з систематизації потужного корпусу перш за все нових поселенських матеріалів і значно меншою мірою поховальних пам’яток мають величезне наукове значення. З аналітичних результатів особливо виділимо проведену дослідником роботу із зіставлення бабинської культури (дніпро-донської) з пізньокатакомбною (харківсько-воронезькою) Сіверського Дінця на рівні поховального обряду та матеріальної культури і отримані, точніше вкотре підтвержені, на більш об’ємній джерельній базі висновки щодо генетичної спорідненості двох порівнюваних культурних типів [Санжаров, 2010, с. 253, 257-263, 282, 342-347, 394-406, 433-434 та ін.].

Таким чином, ледь не всі науковці сходяться в думці щодо певної, причому доволі вагомій, участі катакомбної культури (КК), насамперед лісостепової харківсько-воронезької (середньодонської), у процесі бабинської культуорогенези. При цьому йдеться про генетичний

зв'язок харківсько-воронезької катакомбної культури з бабинською не взагалі, з огляду на її гетерогенність і зумовлену цим локальну специфіку, а саме з т.зв. "класичною" бабинською культурою, яку ми виділили у дніпро-донську (ДДБК) [Литвиненко, 2006; 2009; 2011]. Попри згадану однотайність у питанні катакомбно-бабинського генетичного зв'язку й чисельні констатації з цього приводу в літературі реальні зусилля й аргументацію для доведення цього висновку можна знайти лише в поодиноких працях [Братченко, 1977; 2006; Литвиненко, 2002; 2009; Санжаров, 2010]. Оцінюючи реальні результати, здобуті цими нечисленними розвідками, можемо стверджувати, що проблема катакомбно-бабинської спадкоємності є лише в загальних рисах наміченою і за окремими позиціями опрацьованою, однак ще далекою від розв'язання. Навіть той вузький спектр катакомбно-бабинських паралелей, що зазвичай експлуатується з метою доведення спадкоємності між цими культурами, не є всебічно опрацьованим і підкріпленим належною аргументацією, яка б містила ретельні, а не поверхові, типологічні зіставлення (особливо для керамічних серій), статистичні показники, матеріали картографії тощо. Таким чином, навіть у межах накопиченої дотепер джерельної бази зберігається чимала перспектива для дослідів з окресленої проблематики. Окреслити цю перспективу й зробити додатковий крок у напрямку її реалізації покликана стаття, що пропонується увазі зацікавленого читача.

Дослідження. Перш ніж перейти до дослідження, вважаємо за необхідне зробити деякі важливі й принципові зауваження щодо культурно-таксономічної номенклатури регіональних одиниць катакомбної культурної області. Йдеться про локальні групи/варіанти переважно тієї північно-східної частини катакомбної області, що в загальних рисах відповідає басейну Дону і на яку значною мірою накладається ареал ДДБК.

Справа в тім, що останніми роками провідний фахівець і неперевершений знавець катакомбної проблематики С.Н. Братченко у своїх працях почав уживати введено ним нову номенклатурну дефініцію – *донецько-донська катакомбна культура (ДДКК)*¹ [Братченко, 2005, с. 139; 2007, с. 103; 2008, с. 212], до складу якої дослідник включав такі традиційно відомі групування, як донецька, середньодонська (харківсько-воронезька), волго-донська культури, змішаний бахмутський тип пам'яток тощо. В межах цієї культури дослідник пропонував виділяти через процедури зіставлення територіальні групи, намітивши декілька з них, названих за гідронімами – Луганська, Бахмудо-Берекська, Донецько-Оскольська, Осколо-Крясянська, Айдаро-Деркульська, Середньодонські право- і лівобережна, Нижньодонська тощо [Братченко, 2004, с. 179-185; 2005, с. 139; 2008, с. 200-213]. На превеликий жаль, С.Н. Братченко не встиг завершити й оприлюднити розгорнуту аргументацію своєї нової концепції, над якою він продовжував працювати і яка, вочевидь, перебувала у стадії розробки і осмислення, натомість, судячи з тих міркувань, що містяться в останніх публікаціях автора, головною підставою для виділення такої мегакультури, попри безперечні локальні особливості, науковець вбачав чималу схожість об'єднаних катакомбних груп на рівні поховального обряду і матеріальної культури, зокрема й кераміки. Втім саме кераміка, на думку дослідника, мала виступати індикатором для виділення локальних груп ДДКК [Братченко, Санжаров, 2001, с. 96].

Поділяючи переказані підходи С.Н. Братченка і давно (від моменту введення) взявши на озброєння запропоновану ним нову дефініцію [Литвиненко, 2006б, с. 40; 2007, с. 112; 2008, с. 18; 2009, с. 53-56, 62; 2009а, с. 23-24; 2009б, с. 14], у пошуках катакомбних витоків ДДБК вважаємо за доцільне здійснювати зіставлення останньої з локальними групами саме *донецько-донської катакомбної культури* – ДДКК.

¹ Вочевидь, передвісником впровадження цієї дефініції було вживання С.Н. Братченком у спільній з С.М. Санжаровим монографії лексико-термінологічної конструкції *доно-донецькі культурні утворення*, поряд з якими називаються південніші *передкавказькі культурні утворення*, що входили до складу катакомбної області [Братченко, Санжаров, 2001, с. 43].

Звернемо увагу й на те, що в окремих випадках С.Н. Братченко в якості синоніма *донецько-донській катакомбній культурі* вживає варіант *донецька катакомбна культура* [Братченко, 2006, с. 248; 2008, с. 212]. Однак тепер зміст цієї знайомої за формою номенклатурної одиниці суттєво відрізняється від того, що вкладався в неї раніше: колишні гомогенні донецькі пам'ятки [за: Братченко, 1976; Братченко, Шапошникова, 1985] тепер увійшли до складу ширшого і розмаїтішого утворення, яке включає в себе споріднені локально-культурні групи басейну великого Дону.

Поховальний обряд. Зіставляючи поховальну традицію ДДБК та локальні групи ДДКК, відзначимо, що на рівні топографії могильників, курганного будівництва і архітектури, розміщення поховань в курганах порівнювані культури не проявляють будь-якої виразної схожості. Скоріш за все – навпаки. Для басейну Сіверського Дінця ці розбіжності добре продемонстрували С.М. Санжаров, попри те, що він намагався довести зворотне [порівн.: Санжаров, 2010, с. 306-313 зі с. 342-345], а також автор [Литвиненко, 2001, с. 165-166; 2006, с. 164-165]. Здійснення додаткового порівняльного аналізу ускладнюється тим, що навіть в узагальнюючих працях, подаючи характеристику певних груп/варіантів катакомбних пам'яток, далеко не всі дослідники утруднюють себе наведенням ретельної статистики щодо тих чи інших обрядово-інвентарних ознак, які б характеризували, наприклад, рівень курганного будівництва (питома вага основних, впускних з досипками і без них поховань), архітектуру і параметри курганних насипів/досипок тощо.

Поховальні споруди. Катакомбно-бабинські обрядові паралелі починають виявлятися на рівні зіставлення поховальних споруд. Спільним типом споруд для ДДБК і ДДКК виступає яма. Натомість для ДДБК вона є визначальним і найбільш масовим типом (іноді доповненим дерев'яною рамою), що характеризує понад 86% захоронень з визначеним різновидом конструкції [Литвиненко, 2006, с. 169-170]. У більшості ж катакомбних груп ДДКК яма виступає якщо не рідкісним, то й нечастим типом споруди (табл. 1). Так, для катакомбних могильників Сіверського Дінця ямні споруди загалом притаманні для 5,9% поховань, характеризуючи при цьому групи – пізнодонецьку (в ній ями складають 7,5-8,7%) і з ялинковою орнаментациєю кераміки (6%) [Смирнов, 1996, с. 88, 92, 100; Санжаров, 2010, с. 312], а для пізньокатакомбних некрополів Сіверськодонецького Лівобережжя (Осколо-Деркульське межиріччя) захоронення в ямах складають лише 4,1% [Санжаров, 2010, с. 312]. Для донецької КК Оскольсько-Донецько-Дніпровського межиріччя ямні споруди відомі у 12% поховань, а для пам'яток пізнього осколо-донецького типу – у 7% [Берестнев, 2001, с. 18, 29, 44, табл. I]. Дещо західніші Орільсько-Самарські катакомбні могильники дали лише 0,9% ямних споруд [пораховано за: Ковалева, 1982, с. 35; Марина, 1982, с. 47]. Для катакомбних груп сусідньої Нижньої Донщини свого часу називалася така питома вага захоронень у ямах: донецька – 6,6%, бахмутська – 32,2%, маницька (нижньоманицька/західноманицька – Р.Л.) – 12,9% [Братченко, 1976, с. 32, рис. 11]. За новітніми, хоча й не завжди повними, даними, у ростово-луганській катакомбній групі ямні споруди складають 1,0%, у західноманицькій групі – 1,4%, а у східноманицькій – 21,6% [Власкин, 2010, с. 55, 60-61, діагр. 5, 9, табл. 29-30]. Значно вищі показники ямних поховальних споруд засвідчують дослідники для катакомбних культур Степового Передкавказзя. Так, свого часу для катакомбних груп цього регіону називалися цифри у 25% [Державин, 1991, с. 72], 33,3% [Сафронов, 1974, с. 98], 34,7% [пораховано за: Андреева, 2008, с. 8, 17], 50-51% [Державин, 1991, с. 72], 51,1% [Фисенко, 1966, с. 63-67] і навіть 70% [Иерусалимская, 1958] поховальних споруд у вигляді ям. Високі показники ямних поховальних конструкцій демонструє волго-донська КК – 54% [Малов, Филипченко, 1995, с. 55], а також споріднена з нею середньодонська КК, в якій, за різними даними, 39% [Синюк, 1996, с. 93] чи навіть 44,8% [Березуцкая, 2003, с. 28] поховань було справлено в ямах.

Таким чином, стає очевидним, що майже у всіх варіантах/групах східної зони катакомбної культурної області (східніше дніпро-азовської/інгульської КК, яка нами не розглядається) практикувалося захоронення небіжчиків у ямах. При цьому є показовим, що цей тип поховальних споруд характеризує переважно пізньокатакомбний горизонт. Саме у пізніх групах ДДКК питома вага ям значно підвищується, у порівнянні з раннім і середнім катакомбними періодами [Братченко, 1985, с. 405; Писларий, 1983, с. 16, 19; Пряхин и др., 1991, с. 7, 12; Санжаров, 2002; 2005; 2010, с. 334-341; Синюк, 1996, с. 122, 129, 134, табл. 7, 9, 11, 15]. Таким чином, хронологічна динаміка побутування ямних споруд у локальних групах ДДКК знаходиться у цілковитій відповідності з загальною спрямованістю культурно-історичного процесу – трансформації у напрямку посткатакомбних культурних утворень, зокрема й ДДБК [порівн.: Синюк, 1996, с. 134]. Проте ця хронологічна відповідність не підтверджується на територіально-географічному рівні, оскільки найбільша частотність ямних споруд спостерігається для периферійних регіонів катакомбної області (Передкавказзя, Волго-Донське межиріччя, Середня Донщина), тим часом як для серединної зони, зокрема Азово-Дніпро-Донецького ареалу, де знаходилося первинне вогнище ДДБК і який відповідав основному її

ареалу, навіть пізні групи ДДКК, що їх хронологічно заступає місцева бабинська культура, демонструють невисоку питому вагу ямних поховальних споруд (див. таблицю 1). І це викликає додаткові запитання.

Таблиця 1

Питома вага поховань у ямах для різних груп катакомбної культурної області

№	Локальний варіант / група / регіон	Питома вага ям (%)	Посилання
1	Передкавказький варіант	70,0	Иерусалимская, 1958
2	Степове Ставропілля	50-51	Державин, 1991
3	Степове Передкавказзя	51,1	Фисенко, 1966
4	Степове Передкавказзя	33,3	Сафронов, 1974
5	Східноманицька	34,7*	Андреева, 2008
6	Східноманицька	21,6	Власкин, 2010
7	Степове Ставропілля	25,0	Державин, 1991
8	Західноманицька	1,4	Власкин, 2010
9	Маницька Нижньої Донщини	8,0	Братченко, 1976
10	Ростово-Луганська	1,0	Власкин, 2010
11	Бахмутська Нижньої Донщини	32,2	Братченко, 1976
12	Донецька Нижньої Донщини	6,6	Братченко, 1976
13	Волго-донська	54,0	Малов, Филипченко, 1995
14	Середньодонська	44,8	Березуцкая, 2003
15	Середньодонська	39,0	Синюк, 1996
16	Сіверський Дінець загалом	5,9	Смирнов, 1996
17	Пізньюдонецька Сіверський Дінець	7,5-8,7	Смирнов, 1996
18	З ялинковою орнаментациєю кераміки Сіверський Дінець	6,0	Смирнов, 1996
19	Пізньюкатакомбні Осколо-Деркульське межиріччя	4,1	Санжаров, 2010
20	Донецька Осколо-Донецько-Дніпровське межиріччя	12,0	Берестнев, 2001
21	Осколо-Донецький тип	7,0	Берестнев, 2001
22	Орільсько-Самарська	0,9*	Марина, 1982

* – наші підрахунки за авторськими зводами

До цього ж додамо й такий принциповий висновок. Статистика показала, що поховальна споруда у формі ями виступає якщо не чистою, то частинною за тенденцією ознакою ДДБК (себто культурно визначальною ознакою), тоді як для всіх без винятку локальних груп ДДКК частинною за тенденцією спорудою була катакомба.

Спосіб поховання. Коректне зіставлення бабинських і катакомбних захоронень за способом поховання ускладнюється браком одноманітної та водночас диференційованої статистики за всіма катакомбними варіантами/групами Донського басейну щодо орієнтації, поз і положення рук, тобто тих ознаках, які зазвичай вважають діагностичними. Відтак ми вимушені обмежитися лише загальними спостереженнями і зауваженнями, що ґрунтуються на доступних матеріалах.

Інгумація. За умов визначального для обох порівнюваних культурних типів способу зібганої інгумації, для ДДБК переважаючим було укладання небіжчиків на лівий бік, а не на правий (80% проти 20%). Для катакомбних же груп ДДКК, попри локальну специфіку, майже завжди правобічні пози були переважаючими над лівобічними, хоча для середньодонської та волго-донської КК відзначається висока питома вага останніх (таблиця 2) [Андреева, 2008, с. 9; Березуцкая, 2003, с. 27-28; Братченко, 1976, с. 33, 62, 80; Власкин, 2010, с. 76-83, діагр. 17-19, табл. 35; Малов, Филипченко, 1995, с. 56, 60; Санжаров, 2010, с. 313, 337; Синюк, 1996, табл. 7-13]. Ситуацію, подібну до ДДБК, нагадують лише катакомбні групи Степового Передкавказзя, зокрема східноманицька КК, для яких відзначається абсолютне переважання лівобічних поз над правобічними [Андреева, 2008, с. 9; Сафронов, 1974, с. 98-103; та ін.]. Однак ці катакомбні утворення, вочевидь, не стосуються до походження ДДБК.

Таблиця 2

Питома вага лівобічних і правобічних поз для різних груп катакомбної культурної області

№	Локальний варіант / група / регіон	Бік (питома вага – %)		Посилання
		Лівий	Правий	
1	Східноманицька	89,4	10,6	Андреева, 2008
2	Східноманицька	95,9	4,1	Власкин, 2010
3	Західноманицька	1,7	98,3	Власкин, 2010
4	Ростово-луганська	1,0	99,0	Власкин, 2010
5	Донецька Нижньої Донщини	6,9	93,1	Братченко, 1976
6	Бахмутська Нижньої Донщини	17,5	82,5	Братченко, 1976
7	Маницька Нижньої Донщини	12,0	88,0	Братченко, 1976
8	Середньодонська загалом	20,3	79,7	Синюк, 1996
9	Середньодонська в ямах	26,4	73,6	Синюк, 1996
10	Середньодонська в катакомбах	16,2	83,8	Синюк, 1996
11	Середньодонська	23,7	76,3	Березуцкая, 2003
12	Пізньюкатакомбні в катакомбах Осколо-Деркульське межиріччя	1,4	98,6	Санжаров, 2010
13	Пізньюкатакомбні в ямах Сіверський Дінець	12,0	88,0	Санжаров, 2010
14	Донецька Осколо-Донецько-Дніпровське межиріччя	17,0	83,0	Берестнев, 2001
15	Осколо-Донецький тип	19,0	81,0	Берестнев, 2001
16	Бахмутський тип Надазов'я	7,9	92,1	Санжаров, 2001

Таким чином, статистика засвідчує, що лівобічна інгумація виступає частинною за тенденцією ознакою ДДБК, тоді як для всіх без винятку локальних групувань ДДКК частинною за тенденцією ознакою була правобічна позиція небіжчика.

На підставі доступних, переважно за публікаціями, матеріалів вдалося здійснити зіставлення ДДБК з групами/культурами східної зони катакомбної культурної області за ознакою "позиція рук". Варіативність у положенні рук небіжчиків з поховань ДДБК демонструє табл. 3.

Таблиця 3

Положення рук небіжчиків у похованнях ДДБК

Позиція рук	I	II	III	IV	V	VI	Разом
		└	└	└└	└V	W	
Кількість	57	172	43	58	106	187	623
Питома вага (%)	9,2	27,6	6,9	9,3	17	30	100
Питома вага за групами (%)		43,7			56,3		100

Таблиця 4

Положення рук небіжчиків у похованнях різних груп катакомбної культурної області

№	Локальний варіант / група / регіон	Позиція рук		Посилання
			W	
1	Степове Ставропілля	88,2	11,8	Державин, 1991
2	Східноманицька	79,9	20,1	Андреева, 2008
3	Східноманицька	98,1	1,9	Власкин, 2010
4	Західноманицька	99,8	0,2	Власкин, 2010
5	Середньодонська загалом	89,2	10,8	Синюк, 1996
6	Середньодонська в ямах	82,3	17,7	Синюк, 1996
7	Середньодонська в катакомбах	93,9	6,1	Синюк, 1996
8	Середньодонська	92,3	7,7	Березуцкая, 2003
9	Донецька Нижньої Донщини	97,7	2,3	Братченко, 1976
10	Бахмутська Нижньої Донщини	84,0	16,0	Братченко, 1976
11	Маницька Нижньої Донщини	90,3	9,7	Братченко, 1976
12	Пізньюкатакомбні в ямах Сіверський Дінець	90,9	9,1	Санжаров, 2010

Слід визнати, що не всі з шести виділених “бабинських” позицій знаходять відповідники у катакомбних обрядових традиціях. Відповідно, не всім варіантам “катакомбних” способів укладання рук існують аналоги в ДДБК. Відтак ми вирішили дещо спростити, узагальнити порівняння шляхом, з одного боку, об’єднання бабинських варіантів у дві групи, в першій з яких обидві чи хоча б одну з рук спрямовано вздовж тулуба (до ніг – т.зв. “катакомбна”), а в другій обидві руки складено на грудях або перед обличчям (умовно “адоративна”); а з другого, все розмаїття катакомбних позицій звести до двох груп: спрямовано до ніг і спрямовано до голови (таблиця 4).

Зіставлення табл. 3 і 4 засвідчує, що за ознакою “позиція рук” ДДБК суттєво відрізняється від усіх катакомбних груп тим, що в ній обидві зведені позиції представлено порівняно однаково. Натомість у катакомбних групах зазвичай значно переважає власне “катакомбна” позиція над “адоративною”. При цьому найчастіше “адоративна” позиція практикувалася, знов-таки на східній – південно-східній периферії катакомбної області – у Передкавказзі, Волго-Донському межиріччі та Середній Донщині.

На завершення порівняльного аналізу за ознакою “спосіб інгумації” звернемо увагу на одну принципову обставину. Справа у тім, що перехід від катакомбного до післякатакомбного періоду, крім всього іншого, супроводжувався рішучими трансформаціями в ідеологічній сфері (“ідеологічною революцією”, за С.Н. Братченком [Братченко, 2004, с. 186]), що простежується у радикальній зміні поховальної парадигми практично всіх посткатакомбних культур/груп. Чи не найбільш наочно така трансформація фіксується у поховальному обряді ДДБК, зокрема й на рівні, що характеризує розглядуваний нами “спосіб інгумації”. Йдеться про абсолютно новий, не відомий у попередню ямно-катакомбну добу, принцип бінарної опозиції в укладанні небіжчиків різної статі: чоловіків – на лівому боці з орієнтацією головою до західного сектору, жінок – на правому боці з орієнтацією головою до східного сектору, за умов якого ті й інші обличчям спрямовані до півночі [Литвиненко, 2006а; 2007]. Саме цією нормою визначається співвідношення право-лівобічних поз і східних-західних орієнтацій небіжчиків в ДДБК². З огляду на те, що подібна норма статевого протиставлення в катакомбних культурах не практикувалась, зіставлення їх з ДДБК за вищезгаданими ознаками просто втрачає сенс.

Перепоховання. У могильниках ДДБК зрідка трапляються перепоховання останків небіжчиків у вигляді т.зв. “пакунків”. Цей спосіб поховання знаходить чіткі відповідники у поховальних традиціях катакомбних культур. При цьому схожість проявляється до рівня тотожності як за формою і способом укладання напіврозкладених частин трупа або кісток скелета (з більш-менш виразною імітацією інгумації), так і нормами розміщення останків у поховальній камері (орієнтація, бік, співвідношення з інвентарем тощо). Щоправда, як і за попередніми статтями зіставлення, ДДБК і культурні групи східної зони катакомбної області демонструють дещо відмінні показники частотності перепоховань у формі “пакунків”, а саме питома переважання цієї практики в катакомбному середовищі над бабинським, що демонструє табл. 5: у некрополях катакомбних локально-культурних утворень вторинні поховання трапляються кількаразово частіше, ніж у бабинських.

Таким чином, порівняльний аналіз продемонстрував виразні розходження між ДДБК і локальними утвореннями східної половини катакомбної області на рівні “спосіб поховання”. При цьому, як не дивно, найбільший розбіг спостерігається з безпосередньо підстилаючими і територіально близькими Бабиному донецько-донськими катакомбними групами, які ДДБК безпосередньо успадковувала, тоді як при порівнянні з периферійними катакомбними утвореннями ці відмінності виражені значно менше. Навіть у виділеній С.М. Санжаровим пізньокатакомбній групі поховань в ямах Сіверського Дінця, яку дослідник розглядає в контексті трансформації тамтешньої катакомбної культури у бабинську (фінальнокатакомбну за цим автором), власне бабинські обрядові стереотипи (орієнтація і поза небіжчика) представлені доволі слабко, що не є дивним, з огляду на згадану вище “ідеологічну революцію”, яка відбулася на зламі двох епох – заході катакомбної та сході бабинської культур. Безсумнівно, від

² Принцип бінарної опозиції в ДДБК чітко дотримувався протягом раннього періоду (ІА-ІБ). Ця норма проявляється і пізніше, однак з наближенням до пізнього етапу вона набуває розмитості й непевності [Литвиненко, 2007, с. 163-166].

місцевих донецько-донських катакомбних груп ДДБК успадкувала спосіб *вторинного перепоховання* останків небіжчика у формі т.зв. “пакунків”, коріння якого сягають щонайменше пізньоямного часу.

Таблиця 5

Питома вага вторинних поховань (“пакунків”) у культурах/групах катакомбної області та дніпро-донській бабинській культурі (ДДБК)

№	Культура	Регіон / культура / локальний варіант / група	Питома вага вторинних (“пакунків”) %	Посилання	
1	Катакомбна	Батурицька	42,9	Гей, 1995	
2		Східноманицька	3,49	Андреева, 2008	
3		Західноманицька	3,84	Власкин, 2010	
6		Волго-Донська	3,61	Малов, Филипченко, 1995	
7		Середньодонська Волго-Донського межиріччя	2,76	Федосов, 2007	
8		Пізньюкатакомбна – лівобер. Середнього Подонців'я	3,52	Санжаров, 2010	
9		Бахмутська Північно-Східне Приазов'я	3,77	Санжаров, 2001	
10		Оріль-Самарський	7,1	Пустовалов, 1992	
11		Північ.-степове Подніпров'я	2,73	Фещенко, 1993	
12		Бабинська	Дніпро-донська – ДДБК	1,27	Литвиненко, 2006

“Шкури”. Серед інших ознак спадкоємності між ДДБК й ДДКК, як зазначалося, виступають своєрідні ритуальні рештки кісток тварин (здебільшого бика, рідше – вівці-кози або коня), які в археологізованому вигляді складають комплект “череп – гомілки” і що його зазвичай інтерпретують як “шкуру” [Литвиненко, 1997]. Щоправда в ДДБК “шкури” трапляються рідше (у 1,3-6 разів) [Литвиненко, 2006, с. 182], ніж у будь-якій з пізньюкатакомбних груп східної зони [Андреева, 2008, с. 14; Берестнев, 2001, с. 20, 32; Березуцкая, 2010, табл. 1; Братченко, 2001, с. 22; 2004, с. 175-176; 2008, с. 202-203; Власкин, 2010, с. 126-127, 239, табл. 61; Санжаров, 2001, с. 113; 2010, с. 313; Синюк, 1996, табл. 7-17], що наочно демонструє таблиця 6.

Таблиця 6

Питома вага “шкур” у культурах/групах катакомбної області та дніпро-донській бабинській культурі (ДДБК)

№	Культура	Регіон / культура / локальний варіант / група	Питома вага вторинних (“шкур”) %	Посилання
1	Катакомбна	Східноманицька	13	Андреева, 2008
2		Східноманицька	1,2	Власкин, 2010
3		Західноманицька	16,8	Власкин, 2010
4		Середньодонська	15,2*	Синюк, 1996
5		Середньодонська	16,4*	Березуцкая, 2003
6		Середньодонська група ДДКК	13	Братченко, 2008
7		Донецька рання	6	Братченко, 2001
8		Осколо-Краснянська група ДДКК	60,7	Братченко, 2004; 2008
9		Бахмутсько-Берекська група ДДКК	42,3	Братченко, 2008
10		Лисичанська група ДДКК	30,7	Братченко, 2008
11		Луганська група ДДКК	13-22	Братченко, 2008
12		Донецька Осколо-Донецько-Дніпровське межиріччя	52	Берестнев, 2001
13		Осколо-Донецький тип	36	Берестнев, 2001
14		Пізньюкатакомбна – лівобережжя Середнього Подонців'я	43	Санжаров, 2010
15		Бахмутська Північно-Східне Приазов'я	21,4	Санжаров, 2001
16	Бабинська	дніпро-донська – ДДБК	10	Литвиненко, 2006

* – наші підрахунки за авторськими зводами

Показово (рис. 1), що ареал “шкур” у ДДБК певною мірою збігається з областю найбільшого поширення цього елемента обряду в пізньокатакомбний період, коли найвищу його концентрацію демонструють територіальні групи ДДКК басейну Сіверського Дінця, які традиційно відносили до таких груп, як донецька, харківсько-воронезька, бахмутська, маницька та “з керамікою з ялинковою орнаментациєю”. Ця обставина не дозволяє обмежувати генетичне тло ДДБК винятково харківсько-воронезькою КК. Показово, що, не будучи характерними для обряду наддніпрянсько-чорноморських катакомбних груп, зокрема інгульської КК, шкури тому не є притаманними для поховального обряду успадковуючої її ДПБК [Литвиненко, 2009, с. 8-10].



Рис. 1. Поширення “шкур” в ареалі дніпро-донської бабинської культури

Астрагали. Навіть такий, здавалося б, несуттєвий елемент поховального обряду, як супровід небіжчиків астрагалами (бабками, гайданчиками) – категорією поховального приданого також доволі невиразною – і той знаходить цілком переконливі паралелі між ДДБК і ДДКК. У поховальних традиціях обох порівнюваних культурних утворень мали місце норми, відповідно з якими астрагалами у потойбічний світ супроводжувалися переважно представники чоловічої статі, а серед них підлітки і особливо діти забезпечувалися найбільшими наборами гайданчиків [порівн.: Братченко, 2004, с. 174-175; 2008, с. 202; 2009, с. 193; Литвиненко, 2005; 2007, с. 161].

Матеріальна культура.

Кераміка. Різними дослідниками неодноразово докладалися певні зусилля щодо зіставлення керамічного посуду бабинської культури (КБК) з катакомбною. Майже всі вони демонстрували солідарність у тому, що найбільшу і найвиразнішу схожість т.зв. “класична” бабинська кераміка (з багатоваликковим декором) демонструє саме з харківсько-воронезькою (середньодонською) КК [Братченко, 1977; Шарафутдінова, 1995; Санжаров, 2000; 2010; та ін.], в чому легко переконатися, порівнявши керамічні вибірки, що їх репрезентовано на рис. 2 і 3. Попри те, що на цьому безсумнівному факті схожості чимало наголошувалося та деякі з цих наголосів підтверджувалися певним аналізом і відповідним ілюстративним матеріалом, можу відповідально стверджувати, що до сьогодні ще не проведено серйозного і повноцінного дослідження, результатом якого став би всебічний (сировина, технологія виробництва, способи і принципи декорування тощо) порівняльний аналіз керамічного посуду бабинської (ДДБК) і харківсько-воронезької (середньодонської) КК, за результатами якого вдалося б виявити і з’ясувати як його спільні, так і відмінні риси, адже ті й інші, без сумніву, мають місце. Отже, ця значна за об’ємом і складна за змістом справа на часі.

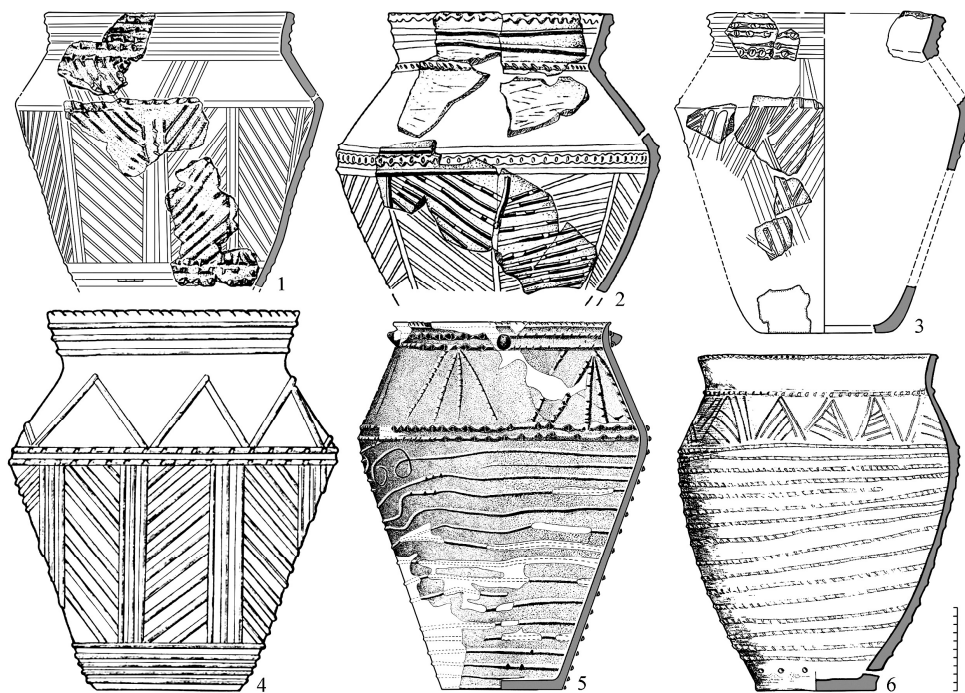


Рис. 2. Кераміка з багатоваликвим декором дніпро-донської бабинської культури



Рис. 3. Кераміка з багатоваликвим декором середньодонської групи донецько-донської катакомбної культури

Наразі ж відзначимо, що основа керамічної серії ДДБК своїм корінням йде до керамічних традицій саме харківсько-воронезької (середньодонської) КК і ніякої іншої донецько-донської катакомбної групи. При цьому залишається загадковою та обставина, на яку нам вже доводилося звертати увагу [Литвиненко, 2001, с. 168, прим.], що пізньокатакомбна культура басейну Сіверського Дінця, яка безпосередньо передує дніпро-донській бабинській і має розглядатися її генетичним підґрунтям, демонструє багатоваликову кераміку лише в матеріалах поселень, однак не поховань, які супроводжувалися іншим набором посуду, де багатоваликовий декор трапляється дуже рідко³. Водночас у тереново віддаленій середньодонській КК Середньої Донщини яскравий багатоваликовий посуд проявляється як на поселеннях, так і в могильниках [див. наприклад: Синюк, Матвеев, 2007, рис. 2, 3; 6, 4; 7; 28, 3; 29, 7; 30, 2; 31, 3; 32, 4, 5; 54, 5; та ін.]. Натомість не варто забувати, що яскрава багатоваликова кераміка з бабинських некрополів походить переважно не зі складу поховального приданого, а з тризни.

Дерев'яні ємності. Зіставлення ДДБК з передуючими катакомбними групами за такими рисами поховального обряду, як супровід дерев'яним посудом, скриньками з металевим оздобленням, а також пеналами-футлярами для виробничого реманенту також демонструють виразну схожість [Братченко, 2003, с. 223; 2006, с. 225; Литвиненко, 1998, с. 104, рис. 3; 2004, с. 37, 44-46, рис. 5]. Ці прикметні складові поховального приданого більшою-меншою мірою були характерними для різних донецько-донських пізньокатакомбних груп [Братченко, 1976, с. 94], втім і не лише для ДДБК. Якщо для інших ємностей (скриньки, пенали) відповідні спостереження відсутні, то для дерев'яних чаш, наприклад, відзначається висока концентрація в похованнях лівобережжя Сіверського Дінця – Айдаро-Деркульського межиріччя [Братченко, 2003, с. 219; Братченко, Санжаров, 2001, с. 52-54]. Попри брак відповідної статистики [Андреева, 2008, с. 10; Братченко, 2001, с. 22; Санжаров, 2001, с. 117, табл. 18; Синюк, 1996, табл. 7-17], можна робити висновок, що частотність дерев'яного посуду в похованнях ДДБК загалом є сумірною показникам катакомбних груп (табл. 7).

Таблиця 7

Питома вага дерев'яного посуду в культурах/групах катакомбної області та дніпро-донській бабинській культурі (ДДБК)

№	Культура	Регіон / культура / локальний варіант / група	Питома вага дерев'яного посуду (%)	Посилання
1	Катакомбна	Східноманицька	3,5	Андреева, 2008
2		Середньодонська	9,9*	Синюк, 1996
3		Донецька рання	2	Братченко, 2001
4		Бахмутська Північно-Східне Приазов'я	7,1	Санжаров, 2001
5	Бабинська	дніпро-донська – ДДБК	3,6	Литвиненко, 2004

* – наші підрахунки за авторськими відомостями

Водночас маємо відзначити, що за якісними показниками (типи ємностей) існувала певна відмінність, що полягає, перш за все, у відсутності в бабинському наборі поховального посуду великих блюд і таць, добре відомих за катакомбними пам'ятками, на чому ми вже наголошували [Литвиненко, 2004, с. 44]. До речі, свого часу нам не було відомо знахідок серед бабинського реманенту добре знаних за пізньокатакомбними могильниками ремісничих дерев'яних пеналів-футлярів, що розцінювалося в якості відмінності між двома культурами. Проте тепер такий комплекс дніпро-донської бабинської культури виявлено⁴ (Актове 7/21, Вознесенський р-н Миколаївської обл.) [Шапошникова и др. 1987, с. 82-83, табл. LXII,

³ У цьому легко переконатися, звернувшись до об'ємного ілюстративного матеріалу, що його представлено у розділі 2 монографії С.М Санжарова, і порівняти пізньокатакомбну кераміку поселень (розділи 2.1-2) [Санжаров, 2010, с. 32-261, особливо рис. 186-190] з керамікою могильників (розділи 3.3.1-2) [Санжаров, 2010, рис. 208-223].

⁴ Щиро дякуємо С.М. Разумову, який свого часу вказав нам на цей непересічний за своїми обрядово-інвентарними характеристиками і показовий за локалізацією комплекс ранньої ДДБК.

LXIII], щоправда знаходиться він не в основному ареалі ДДБК, а на її західній периферії, вочевидь, відбиваючи інфільтрацію в іншокультурне середовище.

Бронзові ножі ДДБК, у певній частині своїй, також демонструють продовження катакомбних традицій металовиробництва [Гак, 2005, с. 25; Черных, 1995]. Серед них виділяються зразки (типи Па, ПБ нашої класифікації) [Литвиненко, 2006б, с. 39-40, рис. 6], що надійно зіставляються, відповідно, з «полум'яподібними» та «типу другого привільненського» ножами донецько-донських пізньокатакомбних груп (типи 2 і 3 за С.Н. Братченком; група 2 за С.М. Кореневським; групи VIII.2 і IX за Л.А. Черних; типи VI і VII за Є.І. Гаком) [Братченко, 1976, с. 49-51; Гак, 2002, с. 281-287; Кореневский, 1978; Черных, 2011]. Переконливі аналогії серед катакомбних виробів знаходять також окремі бабинські ножі типу ІА (тип 1 за С.Н. Братченком; група 3 за С.М. Кореневським; групи III, VII за Л.А. Черних; тип II за Є.І. Гаком). Названі типи ножів є загальнокатакомбними (для східної, Передкавказько-Дон-Донецької, зони катакомбної області) і не можуть діагностувати лише якусь одну з місцевих катакомбних груп [Гак, 2007, с. 96-98], однак їхня присутність в металокомплексі ДДБК є цілком логічною і показовою.

Вістря стріл. Традиційно до списку ознак катакомбно-бабинської спадкоємності включають також типологічно близькі кременеві вістря стріл з виїмкою в основі – т.зв. «катакомбного типу». Враховуючи певну варіативність форм наконечників стріл, їхній порівняно широкий хронологічний діапазон та спектр аналогій в культурах не лише середньої, а й ранньої бронзи, цю категорію виробів можна використовувати для культурно-генетичних зіставлень тільки в якості загального тла, тим більше, що відомі вони майже в усіх групах культурного кола Бабіне. Інша річ, коли мова йде про сагайдачні набори лучників, які трапляються винятково у комплексах ДДБК, причому найбільш ранніх. Такий елемент поховального приданого є більш характерним саме для надчорноморської зони катакомбної області (дніпроазовська/інгульська та групи донецько-донської КК), натомість не є притаманним її периферійним регіонам (Середня Донщина, Поволжя, Передкавказзя). Цей висновок знаходиться у певній відповідності з виявленою загальною тенденцією щодо зосередженості якщо не переважної, то значної кількості знахідок стріл, починаючи від ясного й закінчуючи бабинським часом, у Дніпро-Донському регіоні [порівн.: Братченко, 2006, с. 244-259; Разумов, 2010, с. 8-10; Санжаров, 2008, с. 23-25] та узгоджується з нашими даними по пам'ятках бабинського кола [Литвиненко, 1998, с. 49, 51].

Виробничі набори. Катакомбні витоки має й бабинська поховальна традиція забезпечення непересічних небіжчиків т.зв. «виробничими» або «ремісничими» наборами, що є притаманним саме для ДДБК [Литвиненко, 1998а]. Найбільш виразними є набори т.зв. набори «стрілоробів», що включали реманент для виробництва стріл: кременеву сировину та напівфабрикати (зрідка й самі вироби), різноманітні кам'яні плитки і абразиви, серед яких найбільш діагностичними є т.зв. «випростувачі древків» (від 1 до 9), стулки викопних мушель, ікла кабана, кістяні/рогові відтискувачі тощо. Свого часу ми звертали увагу на те, що бабинські стрілоробні набори, продовжуючи катакомбну традицію, зі зміною поховальної парадигми демонструють певне кількісне і якісне скорочення комплектності [Литвиненко, 1998а, с. 102-104]. Цей висновок пізніше повторив і С.М. Санжаров, говорячи про «утяті» виробничі набори бабинської культури (в його подачі – фінальнокатакомбні) [Санжаров, 2008, с. 66-67]. Проте зазначимо, що окремі з цих бабинських наборів за своїм змістовно-кількісним складом аж ніяк не поступаються виразним комплексам пізньокатакомбного періоду: Актове 7/21 – 67 артефактів [Шапошникова и др., 1987], Барвинівка 8/1 – 83 арт. [Пустовалов 1995, с. 213-214, рис. 1-5; 2001, с. 118-119, рис. 14, 3; 15, 16]; Олександрівськ 1/49 – 41 арт. [Братченко, 2008, с. 153-155, 213-214, рис. 31-35]⁵, додатково підтверджуючи генетичний зв'язок між двома культурними утвореннями. Не маючи відповідної достеменної статистики за катакомбними групуваннями, відзначимо, що комплекси стрілоробів у ДДБК складають 1% від загальної кількості поховань.

⁵ Вчергове, підтримуючи С.Н. Братченка і всупереч С.М. Санжарову [Братченко, 2008, с. 153, прим. ред.; Санжаров, 2002, с. 20, рис. 1, 17, 26-33; 2005, рис. 1, 17, 26-33; 2008, с. 7, табл. 1, 2; 2010, с. 335, рис. 221, 17, 26-33], наполягаємо на приналежності комплексу Олександрівськ 1/49 до бабинської культури (ДДБК).

Намиста. До списку відповідників у матеріальному комплексі ДДБК й передуючих їй донецько-донських пізньокатакомбних груп включається і такий рідкісний тип прикрас, що входив до складу моніста і своїм походженням пов'язаний з Кавказьким регіоном, як фаянсові пронизки з бородавчастими виступами [Литвиненко, 2002, с. 186]. Для наших розшуків важливим є те, що подібні прикраси походять лише з пізньодонецьких (бахмутських) катакомбних комплексів басейну Сіверського Дінця (Говоруха 2/13, 7/2; Луганськ 1/22) [Братченко, 1976, с. 147, рис. 72, П, 3; 2000, с. 80-81, 84, рис. 11, 10; Післарій, 1982, рис. 1, II; Смирнов, 1996, с. 91, 93, 97, рис. 41, 9, 28; 47, 31], причому з районів Сіверськодонецького правобережжя, де й відбувалося формування ДДБК.

Пряжки. Останнім часом накопичено факти, які дозволяють ставити питання про появу вже у пізньокатакомбний період виробів, що можуть виступати прообразом ранньобабинських кілець-пряжок. Йдеться про комплекси пізньодонецького/бахмутського типу, у складі поховального реманенту яких знаходилися вироби, багато в чому аналогічні, а іноді навіть тотожні кільцям раннього етапу ДДБК (рис. 4; 5): Білорівка 5/11 [Санжаров, 2003, с. 238-241, рис. 1], Берданосівка 4/17 [Беспальй, 2002, с. 156, рис. 16, I; 17, 2-3], Большенаполовський IX 1/5 [Рогудеев, 2010, с. 80, рис. 1, 4-7], Другий I 1/11 [Рогудеев, 2001, с. 107, рис. 1, I-4], Мокрий Волчик I 3/2 [Прокофьев, 2002, с.112-115, рис.10; Рогудеев, 2001, с. 107, рис. 1, 5-8], Старобешеве 2 2/2 [Зарайская и др., 1976], Тельмана 1/6 [Василенко, 2001].

Головним аргументом на користь функціональної/семантичної тотожності пізньокатакомбних виробів ранньобабинським є те, що у деяких похованнях (Мокрий Волчик I 3/2; Тельмана 1/6) вони знайдені у контексті, що безперечно натякає на їхній зв'язок з пасом.

Здається, уперше про "кістяну пряжку у вигляді утятого конуса з круглим отвором посередині" з катакомбного поховання написали стосовно комплексу 2-го Старобешевського могильника (к. 2 п. 2) [Зарайская и др., 1976]. Проте відсутність звіту і самих матеріалів цього поховання не дозволяє уточнити як його культурно-хронологічну позицію, так і тип виробу, що нас цікавить. Надалі про "рогове кільце-пряжку" з катакомбного поховання бахмутського типу (Білорівка 5/11) написав С.М. Санжаров [Санжаров, 1991, с. 13]. У монографії, виданій за матеріалами кандидатської дисертації, дослідник висловив думку про те, що подібні до білорівського кільця вироби "могли правити за прототип пряжок, що згодом набули значного поширення у поховальному обряді культури багатоваликової кераміки" [Санжаров, 2001, с. 120]. Визнав у білорівській знахідці "кістяну пряжку ранньої багатоваликової атрибуції" також О.М. Смирнов [Смирнов, 1996, с. 97]. Добірку з чотирьох катакомбних поховань, що містили вироби, подібні до бабинських кільцевих пряжок, уклали А.І Василенко з О.В. Супруном [Василенко, Супрун, 1998, с. 33]. У світлі розглядуваної проблеми чимале стимулююче значення мала публікація В.В. Рогудесвим нових пізньокатакомбних комплексів, до складу приданого яких входили кістяні вироби, аналогічні бабинським "пряжкам" [Рогудеев, 2001]. Генезі круглих пряжок бабинської культури присвятив окрему працю С.М. Санжаров [Санжаров, 2003]. Автор здійснив детальний аналіз і критичний розбір майже усіх відомих комплексів катакомбної культури, з яких походять вироби, що нагадують "кілецеві пряжки". Серед суперечливих, за оцінкою самого С.М. Санжарова, висновків цієї статті виділимо й підтримаємо наступні. По-перше, встановлюється факт появи "круглих кілецевих пряжок" на пізньому етапі катакомбної культури, зокрема у пам'ятках бахмутського культурного типу. По-друге, широко відомі "вузькі кільця з овально-округлим перетином з пізньокатакомбних поховань можуть бути своєрідним прототипом круглих кілецевих бабинських пряжок". Проте катакомбні племена, на відміну від бабинських, "не виробили особливого масового типу виробу – пряжки".

Нарешті автор цих рядків, узагальнивши матеріали шести доступних на той момент катакомбних комплексів з кістяними кільцеподібними виробами, виявив цікаві й показові факти щодо їхньої локалізації та культурно-таксономічної єдності, екстраполювавши ці дані на проблему не лише походження самих кілецевих пряжок, а й бабинської культурогенези [Литвиненко, 2004а, с. 279-283]. Наведемо ключові з цих позицій.

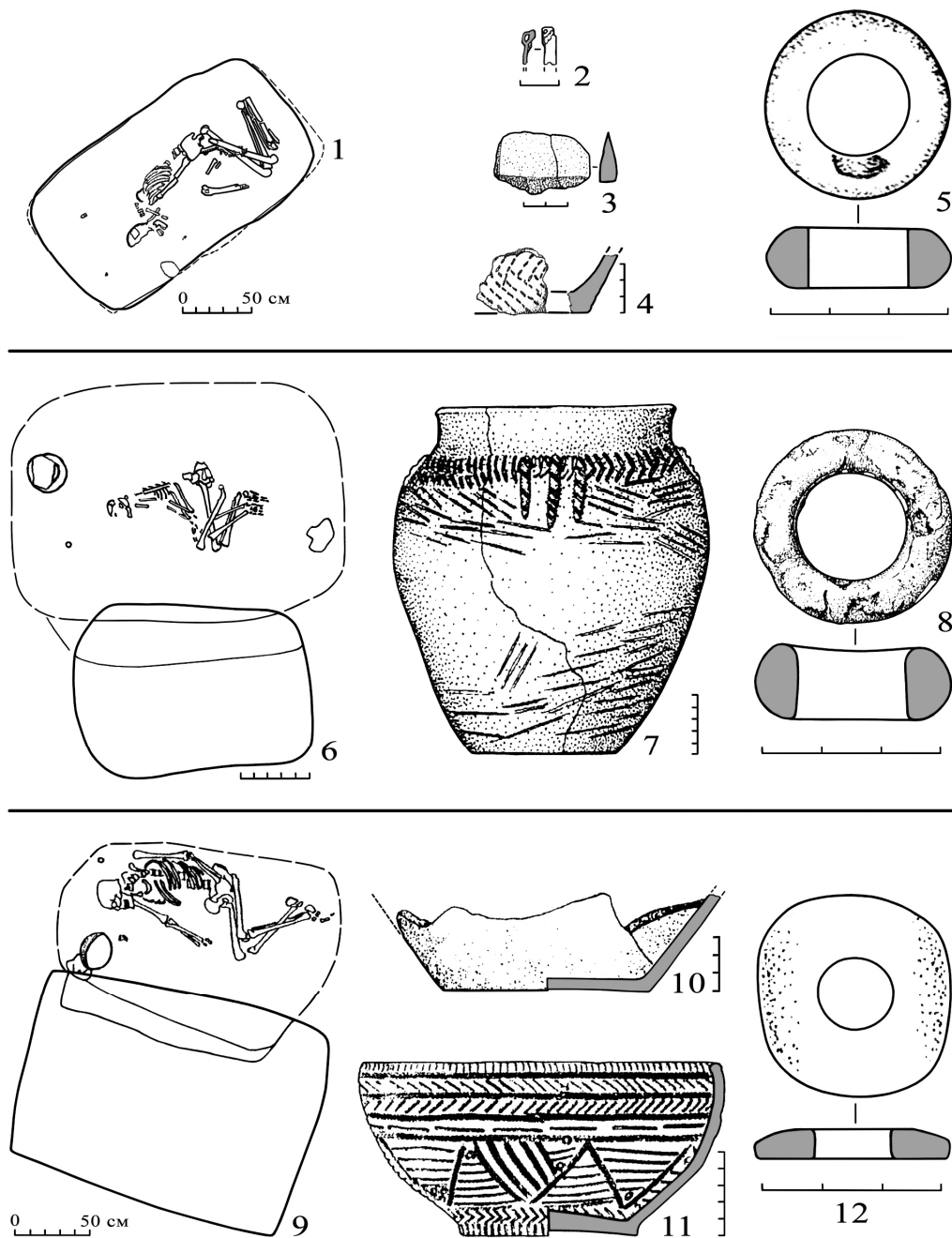


Рис. 4. Поховання донецько-донської катакомбної культури з кістяними кільцями-пряжками:
1-5 – Большенаполовський IX 1/5; 6-8 – Білоярівка 5/11; 9-12 – Другий I 1/11

Всі катакомбні комплекси (сьогодні відомо 7 поховань, список яких наведено вище), що містили у складі поховального приданого зібрані з ранньобабинськими кільцями-пряжками вироби, досить компактно зосереджені на території, що охоплює Доно-Донецько-Кальміуський трикутник і прилеглі райони Доно-Донецького межиріччя (рис. 6). Ця обставина свого часу навіть привела С.Є. Жеребілова до припущення, що в пониззях Сіверського Дінця знаходився “один з районів формування пряжок цього типу” (кільцеподібних – Р.Л.) [Жереби-

лов, 2001, с. 400]. Показово, що цей регіон географічно майже повністю накладається на область поширення раних кільцевих пряжок ДДБК (порівн. мапи на рис. 6 і 7). Крім того, виділені катакомбні комплекси, здається, репрезентують єдину групу, що об'єднується хронологічними і обрядовими показниками, а для п'яти з них і керамікою, яка декорована ялинковими композиціями (рис. 4)⁶. Наведені факти навряд чи є випадковим збігом і, на наш погляд, дають додаткові й дуже вагомні підстави для з'ясування місцевих (пізньокатакомбних) складових бабинської культурогенези.

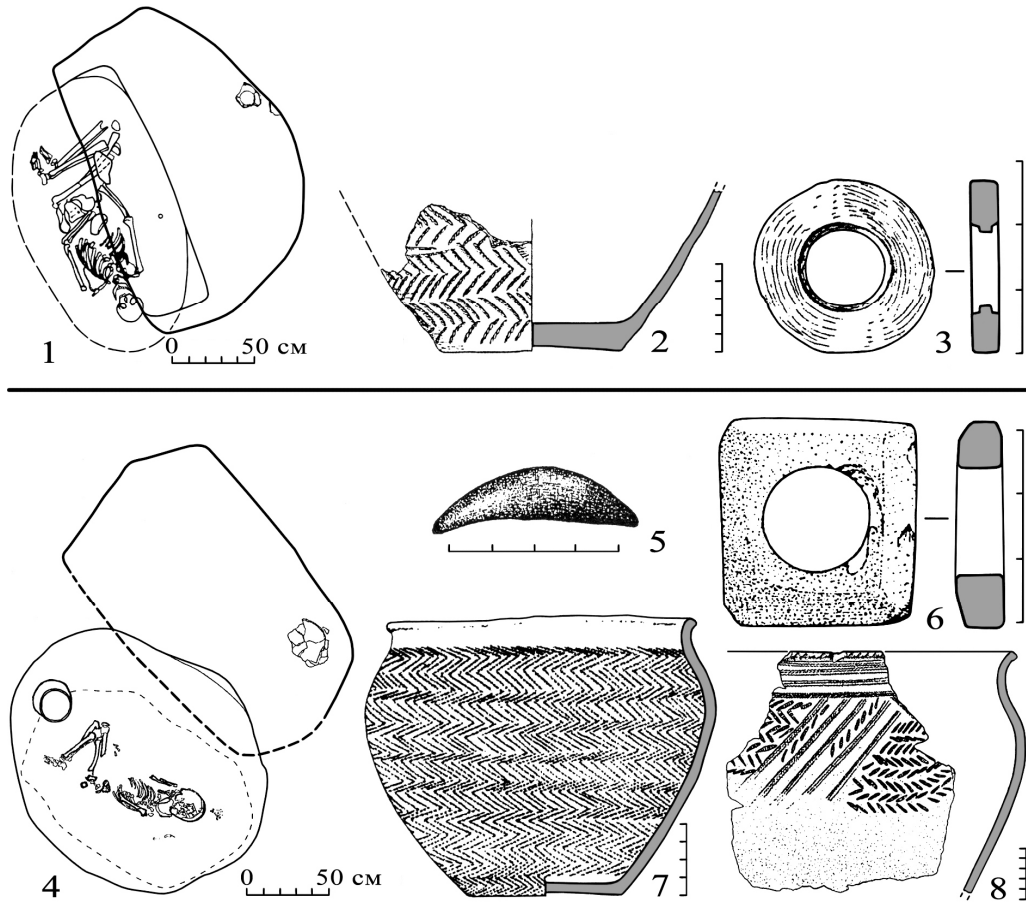


Рис. 5. Поховання донецько-донської катакомбної культури з кістяними кільцями-пряжками:
1-3 – Берданосівка 4/7; 4-8 – Мокрий Волчик I 3/2

⁶ Стосовно пам'яток виділеної нами групи пізньокатакомбних поховань з кільцями-пряжками існує дивна невизначеність чи просто прикре непорозуміння щодо їхнього культурно-таксономічного статусу. Так, С.М. Санжаров відносить опублікований ним комплекс Білоярівка 5/11 до пам'яток бахмутського типу [Санжаров, 1991, с. 13; 2001, с. 109; 2003, с. 238-240]. О.М. Смирнов згаданий білоярівський комплекс розглядає в контексті виділеної ним специфічної групи пам'яток “з керамікою з ялинковою орнаментациєю”, відмінної від власне донецької культури і пов'язаної з волго-донськими групами [Смирнов, 1996, с. 97, рис. 40, 11]. С.М. Санжаров, судячи з усього, також визнає існування виділеної О.М. Смирновим групи, включаючи її в перелік пізньокатакомбних підрозділів [Санжаров, 2003, с. 240; 2010, с. 309]. Натомість, С.Н. Братченко висловив свою незгоду щодо обмеження лише пізньокатакомбним періодом часу побутування кераміки з ялинковим декором і розцінив як “непорозуміння” спробу пошуків її витоків у Середньодонському та Нижньодонському регіонах [Братченко, 2003, с. 214].

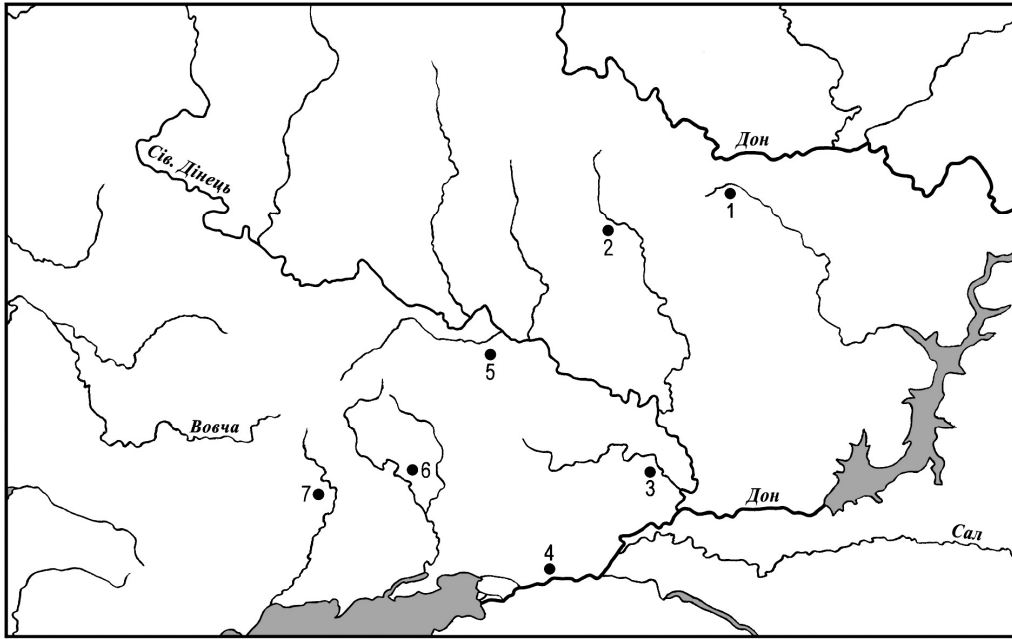


Рис. 6. Ареал поховань донецько-донської катакомбної культури з “кільцями-пряжками”:
 1 – Большенаполовський IX 1/5; 2 – Мокрий Волчик I 3/2; 3 – Другой I 1/11; 4 – Берданосівка 4/17;
 5 – Тельмана 1/6; 6 – Білоярівка 5/11; 7 – Старобешеве 2 2/2

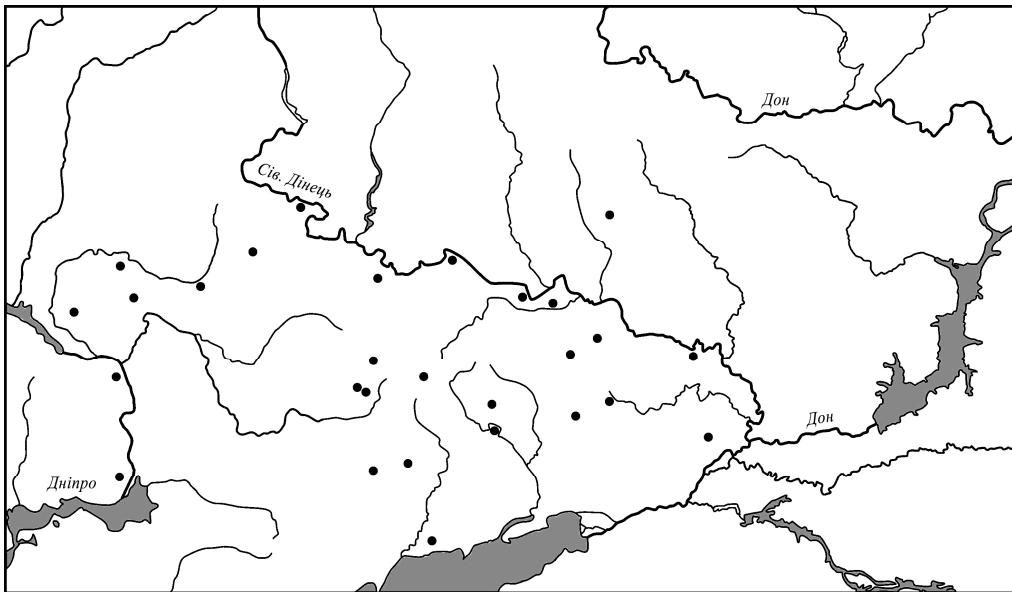


Рис. 7. Ареал поховань раннього етапу дніпро-донської бабинської культури з “кільцями-пряжками” 1 типу

Висновки. Зіставлення поховальних пам’яток дніпро-донської бабинської культури з передуючим їй горизонтом донецько-донської катакомбної культури дозволило, з одного боку, виявити комплекс переконливих відповідностей між ними, які проявляються як у поховальній обрядовості (тут спільними знаменниками можуть виступати лише спосіб вторинного поховання на кшталт “пакунків”), так і у поховальному приданому (забезпечення небіжчика

супровідною твариною у формі її “шкуру”, астрагалами-гайданчиками, дерев’яним посудом, виробничими наборами, сагайдаками, пасовими пряжками тощо), а також на рівні типів матеріальної культури (керамічний посуд, дерев’яні чаші з бронзовими скріпами-прикрасами; дерев’яні футляри та виробниче начиння стріларобів; крем’яні стріли; певні типи металевого реманенту, зокрема ножів, і елементів вбрання, зокрема кільцевих пряжок і бородавчастих пронизок-намистин). З іншого боку, аналіз продемонстрував виразні відмінності між порівнюваними культурними асоціаціями, що також існують на рівні обрядово-інвентарних ознак і типів матеріального комплексу. Характер і глибина цих розбіжностей, пов’язаних зі зміною поховальної парадигми, що могла відбутися лише в результаті справжньої релігійно-ідеологічної революції, в жодному разі не дозволяють розглядати порівнювані археологічні асоціації в рамках єдиної археологічної культури, як це іноді пропонується [Санжаров, 2000; 2007; 2010; та ін.]. Ретельними статистичними зіставленнями, на яких ґрунтується цей висновок, ми додатково і навмисно проілюстрували нашу десятирічної давнини статтю [Литвиненко, 2001], в якій аргументували давно доведене, однак не для всіх прийнятне [Санжаров, 2010, с. 400-405], існування культурно-таксономічного вододілу між пізньокатакомбними і ранньобабинськими старожитностями, що мають розглядатися не інакше, як у контексті генетично спадкових самостійних культур.

Другий важливий висновок, який випливає з отриманих результатів, полягає у тому, що, ідентифікувати генетичну складову цієї спадковості виявляється непросто, оскільки культурний комплекс ДДБК, з одного боку, продовжує традиції, які одночасно характеризували практично всі донецько-донські катакомбні групи і не лише їх (“шкуру”, “пакунки”, “ремісничі набори”, металеві ножі та кремєні стріли “катакомбних” типів, дерев’яні чаші, астрагали тощо), а з іншого – включає складові, які доволі впевнено виводяться з конкретних і при цьому різних субкультурних підрозділів ДДКК: багатоваликів кераміка – переважно з харківсько-воронезької (середньодонської) групи, бородавчасті пронизки – з бахмутської, кільця-пряжки – з пізньодонецької/бахмутської/з ялинковою орнаментациєю кераміки. На жаль, доповнити і конкретизувати цей висновок, зокрема визначити “ролі” та питому вагу участі тих чи інших катакомбних груп ДДКК у генезі ДДБК наразі не видається можливим. Відтак постає завдання ретельних дослідів у цьому напрямку, здійснювати які варто на комплексному рівні, що передбачає, крім іншого, залучення всіх доступних видів джерел, перш за все поселень і могильників. З такими висновками перегукується слушна думка воронезьких археологів, які, констатуєючи схожість культуруотворюючих ознак для пізньокатакомбних груп Середньої та Нижньої Донщини, Подонців’я і Північно-Східного Приазов’я, а водночас відчуваючи певну полікомпонентність бабинської культури, вважають, що “на порядок денний висувається завдання обґрунтування виділення в рамках широченного катакомбного світу своєрідної спільноти культур, які за схожості походження, форм функціонування та історичних доль їхніх носіїв відіграли визначальну роль у складанні культур багатоваликів кераміки” [Синюк, Матвеев, 2007, с. 55].

Список використаних джерел

1. Андреева М.В. Восточноманьчская катакомбная культура (анализ погребальных памятников): автореф. дис. на соискание ученой степени канд. ист. наук: спец. 07.00.06 “Археология” / Ин-т археологии РАН. – М., 2008. – 27 с.
2. Березанская С.С. Новые памятники эпохи бронзы и раннего железа в бассейне Сейма // КСИИМК. – 1957. – Вып. 67. – С. 28-35.
3. Березанская С.С., Шапошникова О.Г. Рец. на: Т.Б. Попова. Племена катакомбной культуры. Северное Причерноморье во II тысячелетии до н.э. – Труды ГИМ. – Вып. 24. – М, 1955. – 178 с. // СА. – 1957. – № 2. – С. 270-275.
4. Березанская С.С. Культуры средней бронзы в левобережном Полесье // КСИА АН УССР. – 1960. – Вып. 10. – С. 36-47.
5. Березанская С.С. Об одной из групп памятников средней бронзы на Украине // СА. – 1960а. – № 4. – С. 26-41.
6. Березанская С.С. Культура многоваликовой керамики // Культуры эпохи бронзы на территории Украины. – К.: Наук. думка, 1986. – С. 5-43.
7. Березуцкая Т.Ю. Среднедонская катакомбная культура и ее локальные варианты (по материалам погребальных памятников). – Воронеж: Изд-во Ворон. госпедун-та, 2003. – 216 с.

8. Берестнев С.И. Восточноукраинская лесостепь в эпоху средней и поздней бронзы (III тыс. до н.э.). – Харьков: ПФ Амет, 2001. – 264 с.
9. Беспалый Е.И. Раскопки Новочеркасской экспедиции в 1990-91 гг. // Аксайские древности. – Ростов-н/Д, 2002. – С. 111-188.
10. Братченко С.Н. Пам'ятки багатовапалікової кераміки // Археологія Української РСР: у 3 т. – К.: Наук. думка, 1971. – Т. 1. – С. 334-344.
11. Братченко С.Н. Нижнее Подонье в эпоху средней бронзы. – К.: Наук. думка, 1976. – 251 с.
12. Братченко С.Н. К вопросу о сложении бабинской культуры (многовапалікової кераміки) // Вильнянские курганы в Днепровском Надпорожье. – К.: Наук. думка, 1977. – С. 21-42.
13. Братченко С.Н. Культура многовапалікової кераміки // Археология Украинской ССР: в 3 т. – К.: Наук. думка, 1985. – Т. 1. – С. 451-458.
14. Братченко С.Н., Шапошникова О.Г. Катакомбная культурно-историческая общность // Археология Украинской ССР: в 3 т. – К.: Наук. думка, 1985. – Т. 1. – С. 403-420.
15. Братченко С.Н. Пряжки эпохи поздней бронзы и их северокавказские формы // Конвергенция и дивергенция в развитии культур эпохи энеолита – бронзы Средней и восточной Европы: матер. конф.: В 2 ч. – СПб., 1995. – Ч. II. – С. 8-26.
16. Братченко С.Н. Соотношение каменной и бронзовой индустрий в энеолите и бронзовом веке // Донские древности. – Вып. 4. – Азов, 1995а. – С. 79-92.
17. Братченко С.Н. Катакомбні та ямні матеріали з перших розкопок на Луганщині // Древности Северского Донца. – Вып. 4. – Луганск: Шлях, 2000. – С. 76-85.
18. Братченко С.Н. Могили бронзової доби в басейні р. Деркул // МИАВУ. – № 1. – Луганск: Изд-во СНУ, 2003. – С. 162-225.
19. Братченко С.Н. Прадавня Слобожанщина: Сватівські могили-кургани III тис. до н.е. та майдани // МДАСУ. – № 2. – Луганськ: Вид-во СНУ, 2004. – С. 65-190.
20. Братченко С.Н. Витоки орнаментативної інгульського типу // На пошану Софії Станіславівни Березанської. – К.: Шлях, 2005. – С. 138-142.
21. Братченко С.Н. Левенцовская крепость. Памятник культуры бронзового века // МДАСУ. – № 6. – Луганськ: Суну, 2006. – С. 32-311.
22. Братченко С.Н. Катакомбне “бароко” з овами та петлями в системі орнаментативної // МДАСУ: Від неоліту до киммерійців. – Луганськ: Вид-во СНУ, 2007. – № 7. – С. 103-109.
23. Братченко С.Н. Олександрівські могили-кургани в долині Лугані // МДАСУ. – № 8. – Луганськ: Вид-во Суну, 2008. – С. 134-217.
24. Братченко С.Н. Миколаївські могили-кургани в пониззі р. Луганка // МДАСУ. – № 9. – Луганськ: Вид-во Суну, 2009. – С. 137-197.
25. Братченко С.Н., Санжаров С.М. Рідкісні бронзові знаряддя з катакомб Сіверськодонецчини та Донщини III тис. до н.е. – Луганськ: Вид-во СНУ, 2001. – 108 с.
26. Василенко А.И. Об одном закрытом комплексе катакомбной культуры из поселка Тельмана в г. Луганске // Актуальні проблеми вітчизняної і всесвітньої історії: матер. 1-й всеукраїнської наук. конф. – Луганськ: Изд-во СНУ, 2001. – С. 310-312.
27. Василенко А.И. Супрун А.В. К вопросу о происхождении костяных поясных пряжек // Проблемы археологии Юго-Восточной Европы: тез. докл. VII Донской археол. конф. – Ростов-н/Д, 1998. – С. 32-35.
28. Власкин Н.М. Сравнительная характеристика катакомбных культур маньчжунского типа эпохи средней бронзы: дис. на соискание ученой степени канд. ист. наук: спец. 07.00.06 “Археология”. – СПб., 2010. – 258 с.
29. Гак Е.И. Металлические ножи катакомбной культуры Северо-Западного Прикаспия // Могилиник Островной. Итоги комплексного исследования памятников археологии Северо-Западного Прикаспия. – М.: Элиста, 2002. – С. 280-299.
30. Гак Е.И. Металлообрабатывающее производство катакомбных племен Северного Предкавказья, Нижнего Дона и Северского Донца: автореф. дис. ... канд. ист. наук: 07.00.06 / МГУ им. М.В. Ломоносова. – М., 2005. – 27 с.
31. Гак Е.И. Общее и особенное в металлопроизводстве катакомбных культур Подонцовья, Нижнего Подонья и Предкавказья // МДАСУ. Від неоліту до киммерійців. – Луганськ: Вид-во СНУ, 2007. – № 7. – С. 95-103.
32. Гей А.Н. Батуриная катакомбная культура и финал эпохи средней бронзы в степном Прикубанье // Историко-археологический альманах. – Вып. 1. – Армавир-Москва, 1995. – С. 4-14.
33. Державин В.Л. Степное Ставрополье в эпоху ранней-средней бронзы. – М., 1991. – 186 с.
34. Жеребилов С.Е. Культурно-хронологическая ситуация эпохи средней бронзы в Низовьях Северского Донца // Бронзовый век Восточной Европы: характеристика культур, хронология и периодизация: матер. междунар. науч. конф. – Самара, 2001. – С. 393-400.

35. *Зарайская Н.П., Стороженко С.К., Швецов М.Л.* Раскопки в Донецкой области // АО 1975 г. – М.: Наука, 1976. – С. 326.
36. *Иерусалимская А.А.* К истории племен эпохи бронзы степного Предкавказья (предкавказский вариант катакомбной культуры): автореф. дис. на соискание ученой степени канд. ист. наук. – Л., 1958.
37. *Ковалева И.Ф.* Катакомбные погребения Орельско-Самарского междуречья // Древности Степного Поднепровья (III-I тыс. до н.э.). – Днепропетровск: Изд-во Днепр. ун-та, 1982. – С. 35-45.
38. *Ковалева И.Ф.* История населения пограничья лесостепи и степи Левобережного Поднепровья в позднем энеолите – бронзовом веке: дис. ... д-ра ист. наук. – Днепропетровск, 1987. – НА ІА НАНУ. – Ф. 12. – Оп. 2. – № 653. – Т. I. – 609 с; Т. II. – 161 с.
39. *Корневский С.Н.* О металлических ножах ямной, полтавкинской и катакомбной культур // СА. – 1978. – № 2. – С. 33-48.
40. *Латынин Б.А.* К вопросу о памятниках с так называемой многоваликовой керамикой // АСГЭ. – 1964. – Вып. 6. – С. 53-71.
41. *Литвиненко Р.А.* Об одной параллели в погребальном обряде скотоводческих племен эпохи бронзы Днепро-Донецкого региона // Матеріали вузівської наук. конф. професорсько-викладацького складу за підсумками науково-дослідницької роботи. – Кн. 1. – Донецьк: Вид-во Дон. ун-ту, 1997. – С. 10-13.
42. *Литвиненко Р.А.* Наконечники стрел культуры многоваликовой керамики // Доба бронзи Доно-Донецького регіону: матер. 4-го Українсько-Російського польового семінару (13-14 липня 1998 р.). – К.; Вороніж, 1998. – С. 46-52.
43. *Литвиненко Р.А.* Погребения КМК с производственным инвентарем // Проблемы изучения катакомбной культурно-исторической общности (ККИО) и культурно-исторической общности многоваликовой керамики (КИОМК). – Запорожье, 1998а. – С. 97-105.
44. *Литвиненко Р.А.* О рубеже катакомбной культуры и КМК (Бабино) в бассейне Северского Донца // ДАС. – Донецк, 2001. – Вып. 9. – С. 165-181.
45. *Литвиненко Р.А.* Катакомбное наследие в бабинской культуре // Степи Евразии в древности и средневековье: матер. Междунар. науч. конф. (11-15 марта 2002 г.). – СПб.: Изд-во Государственного Эрмитажа, 2002. – С. 183-190.
46. *Литвиненко Р.А.* Деревянная посуда культуры Бабино // ДАС. – Вып. 11. – Донецк, 2004. – С. 20-54.
47. *Литвиненко Р.А.* «Пряжки» и колесничество: проблема соотношения // МДАСУ. – Вып. 2. – Луганськ: Вид-во СНУ, 2004а. – С. 257-290.
48. *Литвиненко Р.О.* Похоронения культурного кола Бабине з астрагалами // Старожитності 2005. – Харків: ХІАТ, НМЦ «СД», 2005. – С. 74-86.
49. *Литвиненко Р.А.* Днепро-Донская бабинская культура (источники, ареал, погребальный обряд) // МДАСУ. – Луганськ: Вид-во СНУ, 2006. – № 5. – С. 157-187.
50. *Литвиненко Р.А.* Опыт выявления пространственно-семантических структур в погребальном обряде культуры Бабино // Структурно-семиотические исследования в археологии. – Т. 3. – Донецк: Изд-во Дон. ун-та, 2006а. – С. 215-236.
51. *Литвиненко Р.О.* Похоронения культурного кола Бабине з металевими ножами // ДАЗ. – Вып. 12. – Донецьк: Вид-во Дон. ун-ту, 2006б. – С. 32-61.
52. *Литвиненко Р.О.* Статеві-вікова диференціяція в поховальному обряді бабинських культур // МДАСУ. Від неоліту до кіммерійців. – Луганськ: Вид-во СНУ, 2007. – № 7. – С. 156-172.
53. *Литвиненко Р.О.* Інгульська катакомбна спадщина: дві лінії розвитку // Проблеми історії та археології України: матер. VI Міжнар. наук. конф. – Харків: ТОВ «НТМТ», 2008. – С. 17-18.
54. *Литвиненко Р.О.* Генеза, розвиток та історична доля культурного кола Бабине // МДАСУ. Від неоліту до кіммерійців. – Луганськ: Вид-во СНУ, 2009. – № 9. – С. 44-90.
55. *Литвиненко Р.О.* Культурне коло Бабине (за матеріалами поховальних пам'яток): автореф. дис. ... д-ра іст. наук.: 07.00.04 / Ін-т археол. НАНУ. – К., 2009а. – 32 с.
56. *Литвиненко Р.А.* Обстоятельства и факторы бабинского культурогенеза // Археология восточноевропейской лесостепи. – Воронеж: Издательско-полиграфический центр Ворон. ун-та, 2009б. – С. 11-18.
57. *Литвиненко Р.А.* Культурный круг Бабино: название, таксономия, структура // КСИА. – 2011. – Вып. 225. – С. 108-122.
58. *Малов Н.М., Филипченко В.В.* Памятники катакомбной культуры Нижнего Поволжья // Археологические вести. – № 4. – СПб., 1995. – С. 52-62.
59. *Марина З.П.* О погребениях так называемого ямно-катакомбного типа // Древности Степного Поднепровья (III-I тыс. до н.э.). – Днепропетровск: Изд-во Днепр. ун-та, 1982. – С. 46-50.
60. *Писларий І.О.* Про ткацтво в добу міді-бронзи та раннього заліза // Археологія. – 1982. – Вип. 38. – С. 70-81.
61. *Писларий І.А.* Культура многоваликовой керамики Восточной Украины: автореф. дис. на соискание учен. степени канд. ист. наук: спец. 07.00.06 “Археология” / МГУ. – М., 1983. – 22 с.

62. Попова Т.Б. К вопросу о многоваликовой керамике // СА. – 1960. – № 4. – С. 61-75.
63. Прокофьев Р.В. Раскопки двух курганов эпохи бронзы в Чертковском районе Ростовской области // Археологические записки. – Вып. 2. – Ростов-н/Д, 2002. – С. 109-133.
64. Пряжин А.Д., Матвеев Ю.П., Беседин В.И. Среднедонская катакомбная культура: происхождение, этапы развития. – Воронеж: Изд-во Ворон. ун-та, 1991. – 19 с.
65. Пустовалов С.Ж. Этническая структура катакомбного населения Северного Причерноморья (по материалам погребального обряда). – К.: Наук. думка, 1992. – 151 с.
66. Пустовалов С.Ж. Об общественном положении мастеров-ремесленников в эпоху бронзы // Хозяйство древнего населения Украины: в 2 ч. – К., 1995. – Ч. 2. – С. 211-221.
67. Пустовалов С.Ж. Комплекс курганов №№ 7, 8, 9 Довгой Могилы у села Барвиновка Запорожской области // ССПК. – Т. IX. – Запоріжжя, 2001. – С. 115-138.
68. Разумов С.М. Кам'яні вироби населення Надчорномор'я доби ранньої та середньої бронзи: автореф. дис. на здобуття наукового ступеню канд. іст. наук.: спец. 07.00.04 – “Археологія” / Ін-т археології НАНУ. – К., 2010. – 19 с.
69. Рогудеев В.В. Новые находки костяных медальонов (пряжек) // XV Уральское археологическое совещание: тез. докл. междунар. науч. конф. – Оренбург: ООО «Оренбургская губерния», 2001. – С. 107-109.
70. Рогудеев В.В. Исследования курганов в Боковском и Сальском районах Ростовской области // ИАИАИАНД в 2007-2008 гг. – Вып. 24. – Азов, 2010. – С. 79-84.
71. Савва Е.Н. Культура многоваликовой керамики Днестровско-Прутского междуречья. – Кишинев: Штиинца, 1992. – 226 с.
72. Санжаров С.Н. Катакомбная культура на территории Северо-Восточного Приазовья: автореф. дис. на соискание ученой степени канд. ист. наук / Ин-т археол. АН УССР. – К., 1991. – 18 с.
73. Санжаров С.Н. О проблемах финальнокатакомбной культуры, культурогенезе КМК и покровских памятниках Северского Донца // Археология и древняя архитектура Левобережной Украины и смежных территорий. – Донецк: Східний видавничий дім, 2000. – С. 72-74.
74. Санжаров С.Н. Катакомбные культуры Северо-Восточного Приазовья. – Луганск: Изд-во ВНУ, 2001. – 171 с.
75. Санжаров С.Н. О позднекатакомбных погребениях в ямах региона Северского Донца // Донская археология. – 2002. – № 3-4 (16-17). – С. 17-24.
76. Санжаров С.Н. К вопросу о генезисе круглых пряжек эпохи бронзы // МИАВУ. – № 1. – Луганск: Изд-во СНУ, 2003. – С. 238-246.
77. Санжаров С.Н. Кайдашинский комплекс поселений рубежа средней–поздней бронзы в системе древностей Северского Донца. – Луганск: СНУ, 2004. – 159 с.
78. Санжаров С.Н. Позднекатакомбные погребения в ямах Северского Донца // МДАСУ. – № 4. – Луганськ: Вид-во СУНУ, 2005. – С. 127-136.
79. Санжаров С.М. Східна Україна на рубежі середньої – пізньої бронзи: автореф. дис. ... доктора іст. наук: спец. 07.00.04 “Археологія” / Ін-т археол. НАНУ. – К., 2007. – 33 с.
80. Санжаров С.Н. Стрелочные наборы инструментов и сырья из катакомбных погребений Украины. – Изд. 2-е. – Луганск: Изд-во ВНУ, 2008. – 84 с.
81. Санжаров С.Н. Восточная Украина на рубеже эпох средней – поздней бронзы. – Луганск: Изд-во ВНУ им. В. Даля, 2010. – 488 с.
82. Сафронов В.А. Классификация и датировка памятников бронзового века Северного Кавказа // Вопросы охраны, классификации и использования археологических памятников. – Вып. VII. – М.: Знание, 1974. – С. 23-173.
83. Синюк А.Т. Бронзовый век бассейна Дона. – Воронеж: Изд-во ВГПУ, 1996. – 351 с.
84. Синюк А.Т., Матвеев Ю.П. Среднедонская катакомбная культура эпохи бронзы (по данным курганных комплексов). – Воронеж: Изд-во ВГПУ, 2007. – 221 с.
85. Смирнов А.М. Курганы и катакомбы эпохи бронзы на Северском Донце. – М., 1996. – 182 с.
86. Федосов М.Ю. Памятники среднедонской катакомбной культуры в Волго-Донском междуречье // Археология Восточно-Европейской степи. – Вып. 5. – Саратов: Научная книга, 2007. – С. 15-33.
87. Феценко Е.Л. Похвальный обряд населения катакомбной культуры Північностепового Подніпров'я: автореф. дис. ... канд. іст. наук. – Дніпропетровськ, 1993.
88. Фисенко В.А. Погребальный обряд племен катакомбной культуры Юго-Востока // Археологический сборник. – Саратов: Изд-во Сар. ун-та, 1966. – 42 с.
89. Черных Л.А. Проблемы изучения медно-бронзового производства культуры многоваликовой керамики // Эпоха бронзы Доно-Донецкого региона: матер. украинско-российского полевого археологического семинара. – Луганск, 1995. – С. 15-16.
90. Черных Л.А. Бронзовые ножи из памятников катакомбной КИО Украины (классификация по выборке предметов – предварительные итоги) // Проблеми гірничої археології: матеріали VIII-го міжнар. Картамиського польового археолог. семінару. – Алчевськ: Вид-во Дон ДТУ, 2011. – С. 23-79.

91. Шапошникова О.Г., Балушкин А.М., Гребенников Ю.Г., Елисеев В.Ф., Довженко Н.Д., Клюшинцев В.Н., Солтыс О.Б., Товкайло Н.Т., Фоменко В.Н., Шепель Е.А. Отчет о работе Николаевской экспедиции за 1987 г. – НА ИА НАНУ. – № 1987/21. – 180 с.
92. Шарафутдинова Э.С. Погребения культуры многоваликовой керамики на Нижнем Дону (вопросы генезиса и периодизации) // Памятники бронзового и раннего железного веков Поднепровья. – Днепр-петровск: Изд-во Днепр. ун-та, 1987. – С. 27-47.
93. Шарафутдинова Э.С. Тенденции развития посуды в культуре многоваликовой керамики (по материалам погребений) // Древние индоиранские культуры Волго-Уралья (II тыс. до н.э.). – Самара: Изд-во СамГПУ, 1995. – С. 124-140.
94. Păslaru I. Cultura Delacău-Babino. – Mangalia: Editura Callasprint, 2006. – 278 p.

Литвиненко Р.А.

ДОНЕЦКО-ДОНСКОЙ КАТАКОМБНЫЙ КОМПОНЕНТ В БАБИНСКОМ КУЛЬТУРОГЕНЕЗЕ

В статье рассматривается проблема участия и роли донецко-донской катакомбной культуры (ДДКК) в культурогенезе днепро-донской бабинской культуры (ДДБК). Проведен сопоставительный анализ сравниваемых культурных типов по признакам погребального обряда и материальной культуры. Выделены общие черты, подтверждающие генетическую преемственность между ДДКК и ДДБК. Наряду с открывшимися фактами, остается непонятным, почему те или иные признаки будущей бабинской культуры рассредоточены по различным локальным группам донецко-донской катакомбной культуры.

Lytvynenko R.A.

DONETS-DON CATACOMB COMPONENT IN BABYNE'S CULTURAL GENESIS

In the article the problem of participation and role of the Donets-Don catacomb culture (DDCC) in genesis of the Dnieper-Don Babyne culture (DDBC) is examined. The comparative analysis of this cultural types is carried out on the signs of funeral ceremony and material culture. General signs that confirmative a genetic succession between DDCC and DDBC are distinguished. Along with the opened facts, questions remain unsolved: why one or another signs of future Babyne culture are dispersed on different local groups by a Donets-Don catacomb culture.

ПЕРЕЛІК УМОВНИХ СКОРОЧЕНЬ

АВУ	– Археологічні відкриття в Україні
АДІУ	– Археологія і давня історія України
АДУ	– Археологічні дослідження в Україні
АІУ	– Археологические исследования в Украине
АІЧПЕ	– Ассоциация по изучению четвертичного периода Европы
АЛЛУ	– Археологічний літопис Лівобережної України
АН ССРСР	– Академия наук СССР
АО	– Археологические открытия
АСГЭ	– Археологический сборник Государственного Эрмитажа
БКІЧП	– Бюллетень Комиссии по изучению четвертичного периода
ВАН	– Вісник АН УРСР
ВНУ	– Восточноукраинский национальный университет
ВУАК	– Всеукраїнський Археологічний комітет
ГАІМК	– Государственная Академия истории материальной культуры
ГИМ	– Государственный исторический музей
ДАЗ	– Донецький археологічний збірник
ДАС	– Донецкий археологический сборник
ДОКМ	– Донецкий областной краеведческий музей
ДонНУ	– Донецкий национальный университет
ДСПК	– Древности Северного Причерноморья и Крыма
ДСПК	– Древности Степного Причерноморья и Крыма
ЗНТШ	– Записки Наукового товариства ім. Т.Г. Шевченка
ІА АН УСССР	– Институт археологии академии наук УСССР
ІА НАН України	– Институт археологии Национальной академии наук Украины
ІАІАНД	– Историко-археологические исследования в г. Азове и на Нижнем Дону
ІА НАН України	– Інститут археології Національної академії наук України
КСІА	– Краткие сообщения Института археологии
КСІІМК	– Краткие сообщения Института истории материальной культуры
ЛНУ	– Луганский национальный университет
ЛОІА	– Ленинградское отделение Института археологии
ЛОКМ	– Луганский областной краеведческий музей
МГУ	– Московский государственный университет
МДАСУ	– Матеріали та дослідження з археології Східної України
МДПВ	– Матеріали і дослідження з археології Прикарпаття і Волині
МІА	– Материалы и исследования по археологии СССР
МІАВУ	– Материалы и исследования по археологии Восточной Украины
НА ІА НАН України	– Научный архив Института археологии Национальной академии наук Украины
НА ІА НАНУ	– Науковий архів Інституту археології Національної академії наук України
НА ПКМ	– Науковий архів Полтавського краєзнавчого музею
НАНУ	– Національна академія наук України
РА	– Российская археология
РАН	– Російська академія наук
СА	– Советская археология
САІ	– Свод археологических источников
СКМ	– Свердловский краеведческий музей
СНУ	– Східноукраїнський національний університет
ССПК	– Старожитності Степового Причорномор'я і Криму
УДЖ	– Український історичний журнал
ХНПУ	– Харьковский национальный педагогический университет
ВРС	– Baltic-Pontic Studies

НАШІ АВТОРИ

- ГОРБАНЕНКО Сергій Анатолійович** – кандидат історичних наук, старший науковий співробітник відділу науково-технічної інформації Інституту археології НАН України.
- ЄВДОКИМОВ Григорій Леонідович** – начальник Краснознаменської експедиції Інституту археології НАН України.
- ЗАКІНА Любов Сергіївна** – кандидат історичних наук, науковий співробітник науково-дослідницького відділу археології Луганського обласного краєзнавчого музею.
- КЛЮЧНЄВА Ірина Миколаївна** – заступник директора з наукової роботи Луганського обласного краєзнавчого музею.
- КОЛОДА Володимир Васильович** – кандидат історичних наук, завідувач науково-дослідною Археологічною лабораторією, доцент кафедри історії України Харківського національного педагогічного університету ім. Г.С. Сковороди.
- КОРОХІНА Анастасія Вікторівна** – кандидат історичних наук, молодший науковий співробітник відділу Археологічний музей Інституту археології НАН України.
- ЛИСЕНКО Сергій Дмитрович** – кандидат історичних наук, старший науковий співробітник відділу археології доби енеоліту – бронзового віку Інституту археології НАН України.
- ЛИТВИНЕНКО Роман Олександрович** – доктор історичних наук, професор Донецького національного університету.
- МАТВІЙШИНА Жанна Миколаївна** – доктор географічних наук, зав. відділу палеогеографії Інституту географії НАН України.
- МИМОХОД Роман Олексійович** – науковий співробітник Відділу охоронних розкопок Інституту археології РАН.
- НИКОЛОВА Алла Володимирівна** – кандидат історичних наук, старший науковий співробітник відділу археології енеоліту-бронзи Інституту археології НАН України.
- ПАРХОМЕНКО Олександр Григорович** – кандидат географічних наук, доцент кафедри туризму, заступник декана факультету менеджменту Чернігівського державного інституту економіки і управління.
- РАССАМАКІН Юрій Якович** – кандидат історичних наук, старший науковий співробітник відділу археології енеоліту-бронзи Інституту археології НАН України.
- САНЖАРОВ Сергій Миколайович** – доктор історичних наук, професор, керівник Археологічного науково-дослідного центру «Спадщина» Східноукраїнського національного університету імені Володимира Даля, завідувач Східноукраїнського відділу Східноукраїнської філії Інституту археології НАНУ на базі Східноукраїнського національного університету імені Володимира Даля.
- СЕРГЄЄВА Марина Сергіївна** – кандидат історичних наук, науковий співробітник відділу археології Києва Інституту археології НАН України.
- СТАДНИК Андрій Йосипович** – науковий співробітник Археологічного музею Східноукраїнського національного університету імені Володимира Даля.
- СТАДНИК Оксана Володимирівна** – старший науковий співробітник відділу фондів археології Луганського краєзнавчого музею.
- ТЕЛІЖЕНКО Сергій Анатолійович** – кандидат історичних наук, науковий співробітник відділу первісної археології Кримської філії Інституту археології НАН України.
- ЧЕРНИХ Людмила Андріївна** – кандидат історичних наук, старший науковий співробітник відділу археології енеоліту-бронзи Інституту археології НАН України.
- ЧЕРНИХ Євген Олександрович** – директор Археологічного музею Східноукраїнського національного університету імені Володимира Даля.

