

МІНІСТЕРСТВО ОСВІТИ І НАУКИ УКРАЇНИ
ДОНЕЦЬКИЙ НАЦІОНАЛЬНИЙ УНІВЕРСИТЕТ ІМЕНІ ВАСИЛЯ СТУСА
ЕКОНОМІЧНИЙ ФАКУЛЬТЕТ
КАФЕДРА ОБЛІКУ, АНАЛІЗУ І АУДИТУ

В. В. Томчук

УПРАВЛІНСЬКИЙ ОБЛІК

**Завдання для практичних занять та самостійної роботи
для здобувачів ОС Бакалавр
спеціальності 071 Облік і оподаткування**

Вінниця
2025

УДК 657

*Рекомендовано до друку вченою радою економічного факультету
(протокол № 7 від 20.01. 2025 року)*

Укладач: *В.В. Томчук*, канд. екон. наук, доцент, доцент кафедри обліку, аналізу і аудиту ДонНУ імені Василя Стуса;

Рецензенти: *О.В. Таранич*, канд. екон. наук, доцент кафедри менеджменту та поведінкової економіки, заступник декана з навчальної та навчально-методичної роботи ДонНУ імені Василя Стуса

Л.В. Юрчишена, канд. екон. наук, зав.каф. кафедри фінансів та банківської справи ДонНУ імені Василя Стуса

«Управлінський облік»: завдання для практичних занять та самостійної роботи для студентів СО Бакалавр спеціальності 071 «Облік і оподаткування» / В.В. Томчук. Вінниця: ДонНУ імені Василя Стуса, 2025. 87 с.

Завдання для практичних занять та самостійної роботи з дисципліни «Управлінський облік» підготовлено для здобувачів вищої освіти ОС «Бакалавр» галузі знань 07 «Управління та адміністрування» спеціальності 071 «Облік і оподаткування» освітньої програми «Облік і оподаткування», дозволяють сформувати у здобувачів практичні навички, закріпити теоретичні знання отримані у лекційних матеріалах шляхом вирішення ситуаційних, тестових та індивідуальних завдань, що дасть змогу здобувачам повною мірою сформувати необхідні програмні компетентності у засвоєнні тем курсу і використання їх у професійній діяльності.

Рекомендується для здобувачів вищої освіти четвертого курсу спеціальності 071 «Облік і оподаткування» освітньої програми «Облік і оподаткування».

УДК 657

© Томчук В.В., 2025

© ДонНУ імені Василя Стуса, 2025

ЗМІСТ

ПРОГРАМА НАВЧАЛЬНОЇ ДИСЦИПЛІНИ «УПРАВЛІНСЬКИЙ ОБЛІК»	6
ЗАВДАННЯ ДЛЯ ПРАКТИЧНИХ ЗАНЯТЬ ТА САМОСТІЙНОЇ РОБОТИ	11
ТЕМА 1. МЕТА, ЗМІСТ І ОРГАНІЗАЦІЯ УПРАВЛІНСЬКОГО ОБЛІКУ	11
ТЕМА 2. КЛАСИФІКАЦІЯ І ПОВЕДІНКА ВИТРАТ	14
ТЕМА 3. МЕТОДИ ОБЛІКУ ВИТРАТ І КАЛЬКУЛЮВАННЯ СОБІВАРТОСТІ ПРОДУКЦІЇ	19
ТЕМА 4. ОБЛІК І КАЛЬКУЛЮВАННЯ ЗА ПОВНИМИ ВИТРАТАМИ	24
ТЕМА 5. ОБЛІК ТА КАЛЬКУЛЮВАННЯ ЗА ЗМІННИМИ ВИТРАТАМИ	28
ТЕМА 6. НОРМАТИВНЕ КАЛЬКУЛЮВАННЯ ТА МЕТОДИ ЦІНОУТВОРЕННЯ	31
ТЕМА 7. АНАЛІЗ ВЗАЄМОЗВ'ЯЗКУ ВИТРАТ, ОБСЯГУ ДІЯЛЬНОСТІ, ПРИБУТКУ	34
ТЕМА 8. АНАЛІЗ РЕЛЕВАНТНОЇ ІНФОРМАЦІЇ ДЛЯ ПРИЙНЯТТЯ УПРАВЛІНСЬКИХ РІШЕНЬ	38
ТЕМА 9. БЮДЖЕТУВАННЯ І КОНТРОЛЬ	42
ТЕМА 10. ОБЛІК ЗА ЦЕНТРАМИ ВІДПОВІДАЛЬНОСТІ	47
ТЕСТОВІ ЗАВДАННЯ	52
РЕКОМЕНДОВАНА ЛІТЕРАТУРА	86

«Управлінський облік» є дисципліною професійної та практичної підготовки освітньої програми підготовки СО «Бакалавр» спеціальності 071 «Облік і оподаткування» галузі знань 07 «Управління та адміністрування».

Метою вивчення навчальної дисципліни є знання організації управлінського обліку, вміння використовувати облікову інформацію для планування та контролю діяльності підприємства, інтерпретувати інформацію залежно від характеру та сутності управлінських рішень, що приймаються на її основі.

За результатами вивчення навчальної дисципліни формуються:

Загальні компетентності (ЗК):

1. Здатність вчитися і оволодівати сучасними знаннями (ЗК01).
2. Здатність працювати в команді (ЗК03).
3. Здатність працювати автономно (ЗК04).
4. Знання та розуміння предметної області та розуміння професійної діяльності (ЗК08).
5. Здатність проведення досліджень на відповідному рівні (ЗК13).
6. Здатність зберігати та примножувати моральні, культурні, наукові цінності і досягнення суспільства на основі розуміння історії та закономірностей розвитку предметної області, її місця у загальній системі знань про природу і суспільство та у розвитку суспільства, техніки і технологій, вести здоровий спосіб життя (ЗК15).

Фахові компетентності (СК):

1. Здатність до відображення інформації про господарські операції суб'єктів господарювання в фінансовому та управлінському обліку, їх систематизації, узагальнення у звітності та інтерпретації для задоволення інформаційних потреб осіб, що приймають рішення (СК03).
2. Ідентифікувати та оцінювати ризики недосягнення управлінських цілей суб'єкта господарювання, недотримання ним законодавства та регулювання діяльності, недостовірності звітності, збереження й використання його ресурсів (СК08).

Програмні результати навчання (ПР):

1. Розуміти місце і значення облікової, аналітичної, контрольної, податкової та статистичної систем в інформаційному забезпеченні користувачів обліково-аналітичної інформації у вирішенні проблем в сфері соціальної, економічної і екологічної відповідальності підприємств (ПР02).
2. Формувати й аналізувати фінансову, управлінську, податкову і статистичну звітність підприємств та правильно інтерпретувати отриману інформацію для прийняття управлінських рішень (ПР04).
3. Володіти методичним інструментарієм обліку, аналізу, контролю, аудиту та оподаткування господарської діяльності підприємств (ПР05).
4. Розуміти організаційно-економічний механізм управління підприємством та оцінювати ефективність прийняття рішень з використанням

обліково-аналітичної інформації (**ПР08**).

5. Визначати напрями підвищення ефективності формування фінансових ресурсів, їх розподілу та контролю використання на рівні підприємств різних організаційно-правових форм власності (**ПР11**).

Результати навчання за дисципліною:

РНД 1. Вивчити сутність, особливості і критерії управлінського обліку, загальні принципи його побудови;

РНД 2. Здатність складати та аналізувати бюджети з метою планування діяльності підприємства та здійснювати контроль виконання бюджетів, проводити аналіз відхилень.

РНД 3. Здатність досліджувати економічну суть та основні ознаки класифікації витрат, методи обліку за повними, неповними і нормативними витратами та здійснювати групування витрат за різними ознаками і напрямками.

РНД 4. Здатність вести облік витрат на виробництво і калькулювати собівартість продукції за різними методами.

РНД 5. Опанувати методи і способи організації обліку стану і використання ресурсів підприємства з метою управління господарськими процесами і результатами діяльності

Схема відповідності:

РНД 1 → ПР02

РНД 2 → ПР04

РНД 3 → ПР05

РНД 4 → ПР08

РНД 5 → ПР11

ПРОГРАМА НАВЧАЛЬНОЇ ДИСЦИПЛІНИ «УПРАВЛІНСЬКИЙ ОБЛІК»

ТЕМА 1. МЕТА, ЗМІСТ І ОРГАНІЗАЦІЯ УПРАВЛІНСЬКОГО ОБЛІКУ

Сутність управлінського обліку та етапи його розвитку. Принципи та функції управлінського обліку. Взаємозв'язок та відмінності фінансового і управлінського обліку. Процес формування і розвитку управлінського обліку. Організація управлінського обліку. Внутрішньогосподарська (управлінська) звітність.

ТЕМА 2. КЛАСИФІКАЦІЯ І ПОВЕДІНКА ВИТРАТ

Загальнооблікова та управлінська класифікація витрат; багатомірність ознак класифікації витрат як наслідок різної мети збору інформації; практична цінність класифікацій.

Класифікація витрат у залежності від мети збору інформації: для оцінки запасів, розрахунку собівартості її визначення фінансового результату; для прийняття рішень і планування; для контролю та регулювання. Характеристика основних видів витрат.

Характер реагування витрат на зміни обсягу діяльності підприємства. Поведінка змінних і постійних витрат під час змін обсягу діяльності. Функція витрат: зміст, побудова. Методи визначення функції витрат (метод, заснований на записах у бухгалтерських регістрах; візуальний (кореляції); метод вищої і нижчої точки («міні-максі»); метод найменших квадратів (регресійного аналізу), інженерний, спрощеного статистичного аналізу): їхня сутність, порівняльна характеристика.

ТЕМА 3. МЕТОДИ ОБЛІКУ ВИТРАТ І КАЛЬКУЛЮВАННЯ СОБІВАРТОСТІ ПРОДУКЦІЇ

Сутність і зміст обліку виробничих витрат. Об'єкт витрат, об'єкт калькулювання та інші чинники, що впливають на побудову обліку та визначають вибір методів обліку витрат і калькулювання собівартості.

Класифікація методів обліку витрат у залежності від обраного об'єкту витрат. Методи, засновані на обліку витрат за виробами: позамовний і його похідні (подетальний, повузловий і ін.); їхні відмінні риси, сфера застосування, організація зведеного обліку витрат, методика і техніка калькуляційних розрахунків. Методи, засновані на обліку затрат за технологічними процесами: попередільний і його похідні (попроцесний, постадійний, пофазний, простий); їхні відмінні риси, сфера застосування, організація зведеного обліку витрат, методика і техніка калькуляційних розрахунків. Методи, що розрізняються ступенем оперативності обліку і контролю витрат: методи нормативного нагромадження витрат («стандарт-кост», нормативний метод) і методи ненормативного накопичення витрат, орієнтовані на числення ретроспективної собівартості.

Важливість сполучення в практиці управлінського обліку елементів різних

методів обліку затрат і калькулювання. Ефективність компіляції методів, що забезпечують угруповання затрат за об'єктами, поточний контроль за затратами і реалізацію принципу управління собівартістю за відхиленнями.

ТЕМА 4. ОБЛІК І КАЛЬКУЛЮВАННЯ ЗА ПОВНИМИ ВИТРАТАМИ

Облік повних витрат як традиційна система, спрямована на виробництво, удосконалювання калькуляції і контроль за витратами. Необхідність системи обліку і калькулювання з повним віднесенням витрат для контролю, вироблення генеральної політики цін та прийняття інших стратегічних рішень. Історія розвитку методів обліку витрат і калькулювання повної собівартості продукції в країнах з ринковою економікою. Порівняльна характеристика вітчизняної практики обліку повних витрат та зарубіжної системи «абсорпшин кост».

Облік за елементами витрат і статтями калькуляції, їх значення, зміст. Облік прямих виробничих витрат, проблеми його удосконалення. Основи розподілу і перерозподілу накладних витрат. Рекомендації щодо механізму та вибору баз розподілу загальновиробничих витрат на підприємствах різних галузей і сфер бізнесу.

Порядок оцінки та контроль залишків незавершеною виробництва. Організація зведеного обліку витрат. Напівфабрикатний та безнапівфабрикатний варіанти ведення обліку. Методика і техніка калькуляційних розрахунків. Перехід від методів обліку, що ґрунтуються на об'ємних показниках діяльності, до методів обліку витрат на основі видів діяльності (поопераційний облік).

Метод однорідних секцій, його історичні аспекти, важливість за умов калькулювання на основі діяльності. Поняття однорідних секцій, їхні види. Зустрічні послуги, методика їх визнання на засадах одиниць діяльності секцій. Методи калькулювання витрат з урахуванням спожитих послуг: прямий, каскадний, розподіл зустрічних послуг, алгебраїчний.

ТЕМА 5. ОБЛІК ТА КАЛЬКУЛЮВАННЯ ЗА ЗМІННИМИ ВИТРАТАМИ

Проблеми сучасного управлінського обліку. Система обліку і калькулювання неповних (часткових) витрат, як така, що відбиває ринковий підхід, спрямований на розширення управлінських функцій обліку. Поняття неповної (обмеженої) собівартості, маржі. Підхід до постійних виробничих витрат, як принципова відмінність систем обліку повних і часткових витрат.

Історичні аспекти виникнення та генезис «директ кост». Необхідність і передумови, створені чинним правовим полем для переходу українських підприємств до обліку і калькулювання неповної собівартості. Концептуальні засади і основні методологічні конструкції сучасного «директ-косту» та його європейських аналогів. Витрати, що включаються в обмежену собівартість, їхній облік. Поняття маржинального доходу, його калькулювання.

«Простий» «директ-кост», його модель, характеристика, переваги та проблеми, сфера застосування. «Розвинутий» «директ-кост»: особливості,

модель, характеристика, можливості та обмеження. Методологічні аспекти переваг «директ-кост» в обґрунтуванні управлінських рішень перед системою обліку повних витрат. Проблемність обліку та калькулювання обмеженої собівартості за умов зародження та розвитку стратегічного обліку.

ТЕМА 6. НОРМАТИВНЕ КАЛЬКУЛЮВАННЯ ТА МЕТОДИ ЦІНОУТВОРЕННЯ

Практика нормативного визначення затрат як реалізація принципів наукового менеджменту.

Відправні ідеї системи «стандарт кост», їхній генезис, сучасний зміст, використання провідними компаніями світу. Історичні аспекти розвитку і впровадження вітчизняного аналогу «стандарт кост» – нормативного методу обліку затрат та калькулювання собівартості. Стандарти (норми і нормативи) як інструмент контролю і регулювання витрат і доходів. Вимоги до нормативної бази підприємства. Стандартні (нормативні) витрати. Порядок розрахунку нормативних витрат, складання нормативної калькуляції (калькуляції стандартної собівартості).

Документування та облікове відображення поточних нормативних витрат. Обставини та облік зміни норм за умов «стандарт кост» та нормативного обліку. Відхилення від норм (стандартів): поняття, види, причини виникнення, методи виявлення. Документування відхилень, їх контроль, особливості відображення на рахунках за умов «стандарт кост» та нормативного обліку. Аналіз відхилень від норм (стандартів). Техніка управління за відхиленнями.

Технологічні та організаційні переваги обліку за системою «стандарт кост» та нормативним методом. Вплив галузевих особливостей і специфіки виробництва на модель нормативного обліку. Можливі варіанти організації нормативного обліку. Схожість та розбіжності нормативного обліку і «стандарт кост»; їхні подальші перспективи. Рішення стосовно ціноутворення. Модель прийняття рішень за умов невизначеності.

ТЕМА 7. АНАЛІЗ ВЗАЄМОЗВ'ЯЗКУ ВИТРАТ, ОБСЯГУ ДІЯЛЬНОСТІ, ПРИБУТКУ

CVP-аналіз (Cost-Volume-Profit) як метод системного дослідження взаємозв'язку між витратами, обсягом виробництва і прибутком. Припущення CVP-аналізу.

Методи аналізу CVP-залежності: математичні, графічні.

Аналіз беззбитковості як серцевина CVP-аналізу. Використання технологій CVP-аналізу для обґрунтування рішень щодо планування обсягу діяльності та асортименту, необхідного для бажаного прибутку, визначення прибутку за певного обсягу діяльності, обґрунтування рішень щодо розвитку, скорочення або ліквідації сегменту та інших управлінських рішень.

ТЕМА 8. АНАЛІЗ РЕЛЕВАНТНОЇ ІНФОРМАЦІЇ ДЛЯ ПРИЙНЯТТЯ

УПРАВЛІНСЬКИХ РІШЕНЬ

Релевантний підхід до управління. Поняття релевантності облікової інформації, її критерії, вплив на прийняття рішень.

Пошук альтернативних варіантів дій і вибір найбільш оптимального з них на засадах аналізу релевантної інформації.

Використання релевантного підходу і технологій СVP-аналізу для обліково-аналітична підтримки управлінських рішень з асортименту продукції за умов недовантаження потужностей, за альтернативою «виробляти чи купувати», розгляд пропозицій про продаж продукції за ціною нижче звичайної, припинення діяльності неприбуткового сегменту, визначення структури випуску продукції з урахуванням лімітуючого фактора, тощо.

ТЕМА 9. БЮДЖЕТУВАННЯ І КОНТРОЛЬ

Бюджетування як інструмент системи управлінського контролю. Бюджетний цикл, його етапи. Стратегії бюджетування, функції бюджету.

Види бюджетів. Загальний бюджет. Приватні бюджети. Функціональні бюджети. Операційне і фінансове бюджетування, їх загальна характеристика. Основні процедури й узгодження операційного бюджетування.

Бюджет продажів: призначення, вплив на інші бюджети, механізм, виконавці. Труднощі планування обсягу продажів. Вплив неконтрольованих підприємством факторів (діяльність конкурентів, фінансова стабільність постачальників і покупців, результативність реклами, ін.) на виторг від продажів.

Призначення й порядок складання бюджетів виробництва, потреби й використання матеріальних ресурсів, прямих трудових витрат, загальновиробничих витрат, адміністративно -управлінських витрат, комерційних витрат.

Прогноз звіту про фінансові результати як заключний етап операційного бюджетування. Методика і техніка контролю за виконанням бюджетів. Жорсткі та гнучкі бюджети, їхні відмінності, призначення, аналітичні можливості. Порядок складання гнучкого бюджету. Аналіз відхилень з використанням гнучкого бюджету.

ТЕМА 10. ОБЛІК ЗА ЦЕНТРАМИ ВІДПОВІДАЛЬНОСТІ

Особливості формування інформаційної системи за рівнями управління. Організаційна структура управління та організаційна структура підприємства. Сутність децентралізації управління. Переваги та недоліки децентралізації. Концепція центрів відповідальності. Чотири типи центрів відповідальності: центр витрат; центр доходу; центр прибутку; центр інвестицій. Розробка і функціонування системи обліку за центрами відповідальності. Принцип контрольованості діяльності центрів відповідальності. Контрольовані і неконтрольовані чинники. Оцінка діяльності центрів відповідальності. Сутність трансфертного ціноутворення. Основні завдання трансфертного ціноутворення. Трансфертна ціна на основі ринкових цін. Трансфертна ціна на основі витрат. Договірна трансфертна ціна.

ЗАВДАННЯ ДЛЯ ПРАКТИЧНИХ ЗАНЯТЬ ТА САМОСТІЙНОЇ РОБОТИ

ТЕМА 1. МЕТА, ЗМІСТ І ОРГАНІЗАЦІЯ УПРАВЛІНСЬКОГО ОБЛІКУ

Завдання 1.1.

Визначити цілі використання облікової інформації. Заповнити таблицю.

ЦІЛІ ВИКОРИСТАННЯ ОБЛІКОВОЇ ІНФОРМАЦІЇ

Користувачі	Ціль використання облікової інформації
Засновники	
Інвестори	
Банки	
Покупці	
Постачальники	

Вихідні дані для заповнення:

1. Оцінка гарантій поставки після здійсненої передоплати.
2. Оцінка забезпеченості зобов'язань підприємства.
3. Оцінка ризику безповоротності позичок.
4. Здатність підприємства виплачувати дивіденди.
5. Ухвалення рішення про участь у капіталі.
6. Оцінка своєчасності повернення позичок.
7. Оцінка несвоєчасності оплати рахунків.
8. Рішення питання: володіти чи ні цінними паперами емітента.
9. Оцінка ефективності управління підприємством.
10. Оцінка можливості одержання передоплати.

Завдання 1.2.

Визначити цілі використання облікової інформації. Заповнити таблицю

Цілі використання облікової інформації

Користувач	Ціль використання облікової інформації
Податкові органи	
Трудові колективи	
Страхові компанії	

Вихідні дані для заповнення:

1. Оцінка рівня страхових платежів.
2. Правильність розрахунку зобов'язань підприємства.
3. Оцінка прибутковості підприємства.
4. Оцінка своєчасності погашення зобов'язань підприємства.
5. Оцінка збереження робочих місць.
6. Оцінка ризику настання страхового випадку.
7. Оцінка повноти погашення зобов'язань.

8. Оцінка платоспроможності підприємства.
9. Визначення впливу діяльності підприємства на екологію, здоров'я.

Завдання 1.3. Вкажіть, які з зазначених тверджень є вірні, а які ні.

Користувачі облікової інформації	Вірне твердження	Невірне твердження
Внутрішньогосподарський (управлінський) облік – система збору, обробки та підготовки інформації про діяльність підприємства для внутрішніх і зовнішніх користувачів у процесі управління підприємством		
Бухгалтерський облік – це процес виявлення, вимірювання, реєстрації та передачі інформації про діяльність підприємства зовнішнім та внутрішнім користувачам для прийняття рішень		
Елементами методу управлінського обліку є: документація й інвентаризація; оцінка та калькулювання; рахунки і подвійний запис; внутрішня звітність та баланс		
Об'єктами фінансового та управлінського обліку є доходи, витрати та фінансові результати		
Починаючи з 70-х років ХХ ст. працівники управлінської бухгалтерії почали зосереджувати увагу на стратегічному плануванні і прогнозуванні доходів, витрат і фінансових результатів діяльності підприємства		
Управлінський облік у науковій літературі поділяють на два види: проблемний; неproblemний		
Форми управлінської звітності регулюються Національним положенням (стандартом) бухгалтерського обліку 1 «Загальні вимоги до фінансової звітності»		
Користувачами інформації управлінського обліку є потенційні інвестори та кредитор		
Періодичність формування фінансової звітності – квартальна, річна, а управлінської – щоденна, щотижнева, щодакна, місячна звітність		
Управлінська звітність повинна оприлюднюватися середніми і великими підприємствами		

Завдання 1.4.

Серед наведених характеристик виберіть ті з них, які стосуються фінансової звітності, і ті, які характеризують управлінську звітність.

Характеристика звітності	Вид звітності
Є конфіденційною	
Формується відповідно до стандартів обліку	
Містить інформацію за минулі періоди	
Її форма залежить від інформаційних потреб підприємства	
Є оперативною, тобто доступною в режимі реального часу або з мінімальною затримкою	
Оприлюднюється (подається в органи статистики, публікується)	
Містить інформацію про минулі, теперішні та майбутні показники діяльності	

Використовують і зовнішні, і внутрішні користувачі	
Інформація подається відповідно до потреб бізнесу в зрозумілій формі та з різним ступенем деталізації	
Є обов'язковою для кожного підприємства	
Інформація може подаватися і в грошових, і в натуральних показниках	
Подається зі значною затримкою у часі	
На її форму впливають особливості галузі, в якій працює підприємство	

Завдання 1.5.

Розподіліть користувачів облікової інформації на внутрішніх і зовнішніх:

Користувачі облікової інформації	Внутрішні	Зовнішні
Власники підприємства		
Банківські установи		
Менеджери підприємства		
Директор		
Державна податкова служба України		
Персонал підприємства		
Керівник підрозділу		
Дійсні інвестори		
Потенційні інвестори		
Постачальники		
Покупці (замовники)		
Головний бухгалтер		
Суспільство		
Державна служба статистики України		

Завдання 1.6. Заповніть характерні ознаки управлінського та фінансового обліку

Характерні ознаки	Види обліку	
	Управлінський	Фінансовий
Мета обліку		
Обов'язковість ведення		
Ступінь регламентації		
Об'єкти обліку		
Елементи методу		
Користувачі інформації		
Точність сформованої інформації		
Базова структура ведення обліку		

Характеристика даних звітності		
Терміни складання звітності Принципи обліку		
Ступінь відповідальності		

Завдання 1.7. Вкажіть функції управлінського обліку, що були реалізовані в кожній конкретній ситуації:

- 1) доведення до відома керівництва підрозділів планових показників на наступний місяць;
- 2) складання щоденної звітності про рух матеріалів і напівфабрикатів;
- 3) аналіз виробничих витрат із метою встановлення залежності між витратами та обсягами діяльності;
- 4) обмін інформацією між планово-економічним відділом та бухгалтерією;
- 5) інтерпретація інформації про розміри дебіторської заборгованості у формі структурних схем і графіків;
- 6) планування потоків внутрішньої звітності підприємства.

Завдання 1.8.

Завдання 1.9.

Завдання 1.10.

ТЕМА 2. КЛАСИФІКАЦІЯ І ПОВЕДІНКА ВИТРАТ

Завдання 2.1. Встановіть відповідність між витратами та їх визначеннями

1. Релевантні витрати.	А. Витрати, що потребує сплати грошей, або витрати інших активів.
2. Нерелевантні витрати.	Б. Витрати, що можуть бути змінені внаслідок прийняття управлінських рішень, тобто майбутні витрати.
3. Контрольовані витрати.	В. Витрати, які менеджер не може контролювати або впливати на них (амортизація обладнання).
4. Неконтрольовані витрати.	Г. Витрати, що не можуть бути змінені в результаті прийнятого управлінського рішення, тобто минулі витрати.
5. Дійсні витрати.	Д. Витрати, які менеджер може безпосередньо контролювати або чинити на них значний вплив.

Завдання 2.2. Визначити функцію витрат методом вищої-нижчої точки, маючи такі дані:

Таблиця 1

Вихідні дані для визначення функції витрат

Період	Час роботи обладнання, машино-годин	Витрати на обслуговування обладнання, грн.
Січень	178	21477
Лютий	173	20 370
Березень	185	20 905
Квітень	170	20 684
Травень	171	20 063
Червень	168	19 543
Липень	150	19 046
Серпень	171	19 334
Вересень	162	18 245
Жовтень	177	20 371
Листопад	158	19 664
Грудень	180	21 132

Завдання 2.3. Витрати підприємства за одинадцять місяців минулого року.

Місяць	Загальні витрати, грн.	Кількість копій
Січень	2500	1600
Лютий	3000	2040
Березень	4000	2700
Квітень	5500	2500
Травень	4000	2600
Червень	3500	2450
Липень	5500	2800
Серпень	4578	2500
Вересень	3500	2370
Жовтень	2500	1600
Листопад	1576	1599

Необхідно:

Визначити функцію витрат підприємства шляхом регресійного аналізу.

Завдання 2.4. Визначити класифікаційні групи витрат

Стаття витрат	Класифікаційні групи					
	Витрати періоду	Витрати на продукцію	Витрати прями	Витрати непрями	Витрати змінні	Витрати постійні
Основна зарплата						
Амортизація будівлі офісу						
Обслуговування гідравлічного преса						
Страховання виробничого устаткування						
Страховання готової продукції від пожежі						
Зберігання запасу сировини						
Зарплата робітникам відділу збуту						
Допоміжні матеріали						

Завдання 2.5. Знайти суму витрат звітнього періоду і витрат, які включаються у собівартість продукції, на основі таких даних:

1. Сума коштів, перерахованих постачальникам за одержані матеріальні цінності – 190 000 грн.
2. Сума нарахованої заробітної плати робітникам основного виробництва за місяць – 770 000 грн.
3. Сума виданої заробітної плати робітникам у звітньому місяці – 737 000 грн.
4. Сума амортизаційних відрахувань по виробничому обладнанню допоміжного виробництва – 13 000 грн.
5. Попередня оплата орендарю за оренду приміщення під офіс – 12 000 грн.
6. Вартість використаних матеріалів на виготовлення продукції – 1 140 000 грн.
7. Плата банку за касове обслуговування – 1 500 грн.
8. Вартість закуплених канцтоварів – 12 200 грн.
9. Вартість списаних канцтоварів – 4550 грн.
10. Сума орендної плати за оренду офісу за місяць – 9 600 грн.
11. Витрати на рекламу – 8 600 грн.
12. Заробітна плата адміністрації організації – 85 000 грн.

Завдання 2.6. Провести розподіл на постійні та змінні, регульовані й нерегульовані на рівні начальника цеху таких витрат:

1. Основна заробітна плата адміністрації організації.
2. Додаткова заробітна плата робітників основного виробництва.
3. Орендна плата за користування приміщенням під офіс.

4. Амортизація обладнання.
5. Витрати на службові відрядження начальника цеху.
6. Нарахування на заробітну плату робітників єдиного соціального внеску.
7. Знос інших необоротних матеріальних активів.
8. Пеня за несвочасне виконання замовлення.
9. Основна заробітна плата робітників основного виробництва.
10. Вартість матеріалів, використаних на виготовлення продукції.

Завдання 2.7. Вказати, які з наведених нижче витрат є витратами періоду, а які включаються в собівартість продукції, склавши при цьому кореспонденцію рахунків:

1. Заробітна плата адміністрації підприємства.
2. Амортизація обладнання.
3. Витрати на рекламу.
4. Амортизація приміщення офісу адміністрації підприємства.
5. Нарахування на заробітну плату адміністрації ЄСВ.
6. Відрахування в резерв на покриття сумнівних боргів.
7. Матеріальні витрати на виготовлення продукції.
8. Відсотки за користування банківськими кредитами.
9. Списані втрати від браку.
10. Заробітна плата робітників за виготовлення продукції.

Завдання 2.8. Вкажіть, які з нижченаведених витрат є постійними, а які – змінними, склавши кореспонденцію рахунків:

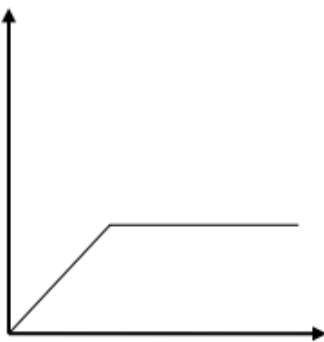
1. Орендна плата за обладнання.
2. Плата за телефонні переговори.
3. Матеріальні витрати на проведення ремонтів обладнання.
4. Витрати на рекламу.
5. Відсотки за кредит.
6. Плата за опалення й освітлення офісу.
7. Амортизація обладнання, нарахована виробничим методом.
8. Витрати на технічне обслуговування легкового автотранспорту.
9. Витрати на ремонт вантажного автотранспорту.
10. Заробітна плата виробничих робітників.
11. Заробітна плата адміністрації.
12. Комісійні банку за проведення валютних операцій.
13. Матеріальні витрати на виготовлення продукції.

Завдання 2.9. Визначити суму витрат операційної діяльності за економічними елементами та собівартість продукції за статтями калькуляції, а також скласти бухгалтерські проведення на основі таких даних:

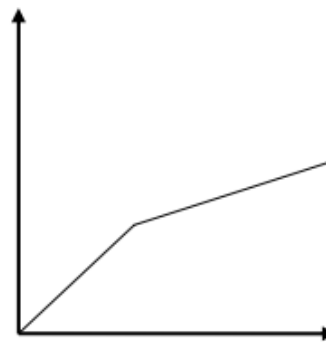
1. Плата за розрахункове обслуговування банком – 1 500 грн.
2. Заробітна плата адміністрації та службовців підприємства – 79 000 грн.

3. Оплата збору за реєстрацію підприємства в органах державної виконавчої влади – 1 200 грн.
4. Вартість матеріалів, використаних на виробництво продукції – 1980 000 грн.
5. Заробітна плата робітників за розвантаження матеріалів на складі – 9 800 грн.
6. Заробітна плата робітників за виготовлення продукції – 760 000 грн.
7. Заробітна плата начальника цеху – 15000 грн.
8. Нарахування ЄСВ на заробітну плату працівників вищенаведених категорій - ?
9. Амортизація приміщення цеху – 1 800 грн.
10. Амортизація обладнання – 4 400 грн.
11. Поточний ремонт обладнання – 2700 грн.
12. Витрати на опалення, освітлення, водопостачання, водовідведення приміщення цеху – 28900 грн.
13. Собівартість реалізованих на сторону виробничих запасів – 12000 грн.

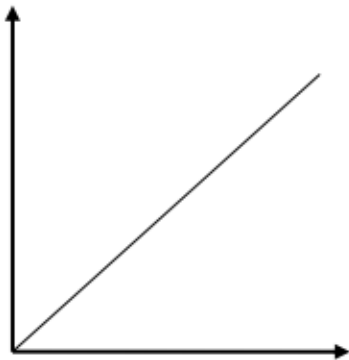
Завдання 2.10. Нижче наведено графіки поведінки витрат. Необхідно для кожної з наведених ситуацій обрати графік, що відображає поведінку витрат, врахувавши, що вісь x – обсяг продукції в натуральних одиницях, а вісь y – величина витрат у грошових одиницях.



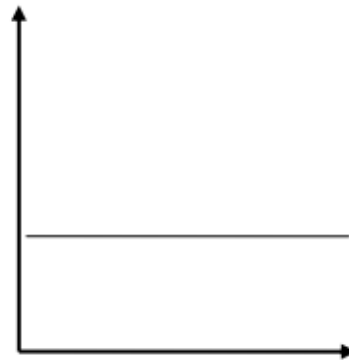
Графік 5



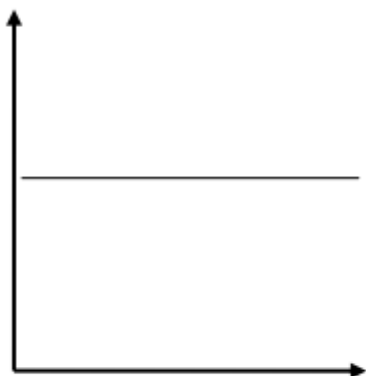
Графік 6



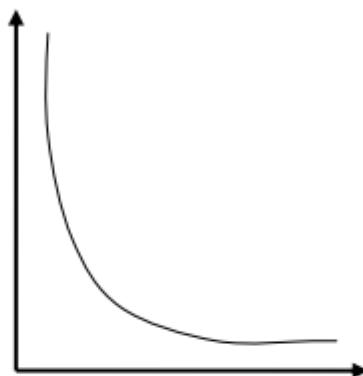
Графік 1



Графік 2



Графік 3



Графік 4

А. Оплата за стоянку автомобіля, яка становить 1,5 грн. за годину, але не більше 28 грн. за добу.

Б. Постійні витрати на одиницю продукції.

В. Загальні змінні витрати.

Г. Загальні постійні витрати.

Д. Витрати на оренду вантажного автомобіля. Тариф становить 210 грн. за годину впродовж перших п'яти годин прокату, а потім оплата здійснюється за тарифом 180 грн. за годину.

Е. Змінні витрати на одиницю продукції.

ТЕМА 3. МЕТОДИ ОБЛІКУ ВИТРАТ І КАЛЬКУЛЮВАННЯ СОБІВАРТОСТІ ПРОДУКЦІЇ

Завдання 3.1. Пов'яжіть наведені терміни з їх змістом.

Термін	Зміст
(1) Собівартість продукції	А. Сукупність способів аналітичного обліку витрат на виробництво за калькуляційними об'єктами і прийомів визначення собівартості калькуляційних одиниць
(2) Калькуляція	Б. Продукція (роботи, послуги), що не пройшла всіх стадій (фаз, переділів) виробництва, передбачених технологічним процесом, а також вироби, які не укомплектовані та не пройшли випробувань і технічного приймання
(3) Калькулювання	В. Грошовий вираз витрат на виробництво продукції
(4) Об'єкт калькулювання	Г. Витрати, пов'язані з виробництвом конкретного продукту
(5) Метод обліку собівартості	Г. Визначення собівартості одиниці продукції в цілому й за статтями витрат
(6) Незавершене виробництво	Д. Система економічних розрахунків собівартості одиниці окремих видів продукції (робіт, послуг)

Завдання 3.2. Фабрика виробляє й реалізує шоколадні вироби. Вона купує зерна какао та переробляє їх на два проміжні продукти: рідку основу шоколадної пудри та рідку основу молочного шоколаду. Ці два проміжні продукти відокремлюються в одній точці розділення. З кожних 250 кг зерен какао виробляють 80 л рідкої основи шоколадної пудри та 120 л рідкої основи молочного шоколаду. Рідку основу шоколадної пудри далі переробляють на шоколадну пудру. З кожних 80л рідкої основи шоколадної пудри виробляють 100 кг шоколадної пудри. Рідку основу молочного шоколаду переробляють на молочний шоколад. З кожних 120 л рідкої основи виробляють 170 кг молочного шоколаду.

Є такі дані про виробництво та продаж продукції у грудні:

Продукт	Виробництво, кг	Продаж, кг	Ціна продажу за одиницю, грн
Шоколадна пудра	1 000	1 000	30
Молочний шоколад	1 700	1 700	40

На виробництво продукції було витрачено 2 500 кг зерен какао, а спільні витрати на виробництво становили 50 000 грн. Подальші (відокремлені) витрати на переробку рідкої основи шоколадної пудри становили 11 250 грн, а на переробку рідкої основи молочного шоколаду — 23 750 грн.

Для проміжних продуктів (рідкої основи) є активний ринок, на якому ціна рідкої основи шоколадної пудри дорівнює 21 грн за літр, а ціна рідкої основи молочного шоколаду — 26 грн за літр.

Необхідно: визначити собівартість кожного виду продукції із застосуванням розподілу спільних витрат методами:

- а) натуральних одиниць;
- б) вартості продажу;
- в) чистої вартості реалізації.

Завдання 3.3. Підприємство має два основні виробничі підрозділи та два обслуговуючі підрозділи. Далі наведено бюджетні дані на наступний квартал.

Показник	Обслуговуючі підрозділи		Основні підрозділи	
	Інформаційне забезпечення	Обслуговування устаткування	Розкрійний цех	Складальний цех
Машино-години	-	5 800	45 000	15 000
Години праці робітників	13 800	14 700	76 900	65 000
Час обслуговування устаткування, год.	4 500	2 600	9 600	6 500
Час роботи комп'ютерів, год.	5 500	12 300	25 580	12 520
ЗВВ, грн	126 000	90 000	1 200 000	300 000

Загальноновиробничі витрати розкрійного цеху розподіляють на продукцію на базі машино-годин, а складального цеху – на базі годин праці робітників.

Необхідно: визначити ставку розподілу ЗВВ основних цехів, використовуючи метод прямого розподілу.

Завдання 3.4. Є такі дані про виробничі витрати механічного цеху за вересень 20XX року:

Показник	Кількість одиниць	Витрати, грн		
		Матеріали	Зарплата	ЗВВ
Незавершене виробництво на початок місяця (матеріали 100%, обробка 65%)	18 300	27 000	15 200	8 000
Запуск у виробництво у вересні	149000	206 900	129 950	74 230
Незавершене виробництво на кінець місяця (матеріали 100%, обробка 35%)	28 000	?	?	?

Необхідно: визначити собівартість випущеної продукції та незавершеного виробництва на кінець місяця з використанням системи калькулювання за процесами за умови оцінки запасів:

- а) методом ФІФО;
- б) середньозваженим методом.

Завдання 3.5. Промислове підприємство з однакових початкових матеріалів за допомогою однорідних методів виробництва виготовляє три різні види продуктів: А, В та С. В результаті аналізу виробничого процесу з'ясувалося, що витрати на випуск різних видів продукції приблизно пропорційні один одному. При цьому можна виходити з того, що витрати на одну тону продукції А складають половину, а на одну тону продукту С – 1,6 частини продукції В.

За звітний період було проведено 21 000 т. продукції А; 18 200 т. продукції В і 14 000 т. продукції С. Загальні витрати за звітний період залишили 1 900 000 д.о.

Визначити витрати на виробництво однієї тони кожного виду продукції за допомогою показника еквівалентності.

Завдання 3.6. Підприємство має два основні виробничі підрозділи та два обслуговуючі підрозділи. Далі наведено бюджетні дані на наступний квартал.

Показник	Обслуговуючі підрозділи		Основні підрозділи	
	Інформаційне забезпечення	Обслуговування устаткування	Розкрійний цех	Складальний цех
Машино-години	-	5 900	50 000	13 000
Години праці робітників	14 700	15 700	86 800	70 000
Час обслуговування устаткування, год.	5 000	2 700	10 700	7 500
Час роботи комп'ютерів, год.	6 300	13 000	25 590	12 630
ЗВВ, грн	130 000	90 000	2 286 200	398 100

Загальновиробничі витрати **розкрійного цеху** розподіляють на продукцію на базі машино-годин, а **складального цеху** – на базі годин праці робітників.

Необхідно: визначити ставку розподілу ЗВВ основних цехів, використовуючи метод прямого розподілу.

Завдання 3.7. Компанія «Xiaomi» виробляє чохла для мобільних телефонів. Нормальна річна потужність компанії становить 82 000 одиниць на рік. Впродовж року було виготовлено 77 000 чохла. Основні витрати (прямі матеріали та пряма зарплата) становили 125 грн на одиницю, змінні виробничі накладні витрати 15 грн на одиницю, змінні витрати на збут 15 грн на одиницю. Постійні виробничі накладні витрати становили 2 300 000 грн, а постійні витрати на збут 1 900 000 грн. Впродовж року 74 000 виробів було реалізовано за ціною 500 грн кожен.

Початковий запас готової продукції становив 10 000 одиниць (змінні виробничі витрати 170 грн на одиницю, а розподілені постійні накладні витрати 25 грн на одиницю).

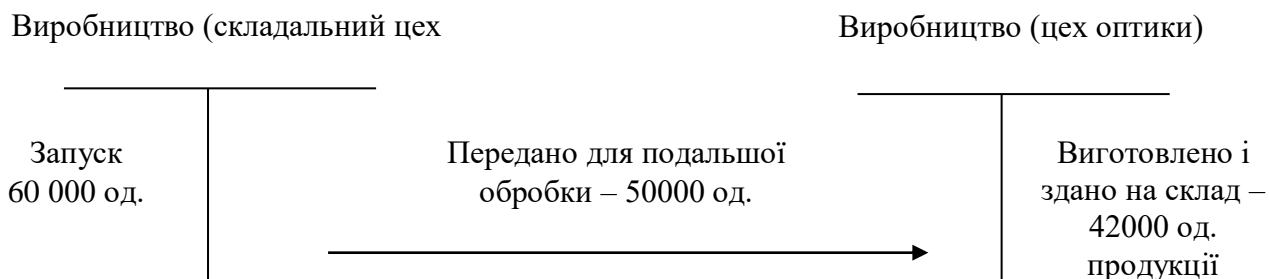
Залишки незавершеного виробництва впродовж року не змінилися. Компанія використовує метод ФІФО для оцінки запасів.

Розрахуйте:

- реалізацію запасу продукції на початок року;
- реалізацію продукції виготовленої у звітному році
- Нерозподілені виробничі накладні витрати

Завдання 3.8. Підприємство виготовляє відеокамери. Виробництво включає складальний цех і цех оптики, а потім готова продукція надходить на склад.

Рух продукції має такий вигляд:



Дані про витрати за вересень, грн.

Показник	Складальний цех	Цех оптики
Собівартість продукції складального цеху	X	?
Матеріальні витрати	324 000	93 600
Пряма зарплата	296 000	150 000
Накладні витрати	240 000	290 700
Загалом	860 000	?

Незавершена продукція на кінець квітня в кожному цеху мала в середньому 50% готовності.

Необхідно:

- скласти виробничий звіт за квітень, де показати продукцію і обробці, НЗВ на кінець вересня та готову продукцію кожного цеху;
- обчислити еквівалент готової продукції кожного цеху за вересень;
- обчислити собівартість одиниці продукції кожного цеху;

Завдання 3.9. Підприємство у процесі спільного виробництва виробляє три види продукції групи «Б». Спільні витрати на виробництво у звітному місяці становили 200 000 грн.

Далі наведено інформацію про витрати та обсяг виробництва:

Виріб	Випуск, од	Ціна за од., грн.	Витрати після розподілення, грн.	Чиста вартість реалізації у точці розділення, грн
«Б-1»	12 000	5	9 000	3
«Б-2»	6 500	8	26 000	5
«Б-3»	500	16	5 000	7

Необхідно: визначити собівартість кожного виду продукції із застосуванням розподілу спільних витрат пропорційно:

- а) натуральних одиниць
- б) вартості продажу;
- в) чистої вартості реалізації.

Завдання 3.10. Встановити, для яких методів обліку витрат на виробництво властиві наведені у таблиці характеристики.

Характеристики	Метод обліку витрат на виробництво
Об'єктом обліку і калькулювання є окреме індивідуальне замовлення, окремий контракт (проект) або партія продукції, що складається з ідентичних зразків, які проходять однаковий технологічний процес виготовлення	
Облік витрат ведеться за калькуляційними статтями витрат у розрізі видів або груп продукції за переділами, фазами, стадіями виробництва	
Цей метод використовується, як правило, в суднобудівному, меблевому, авіабудівному, машинобудівному, металообробному виробництвах, тобто тих виробництвах, де можливо визначити витрати з окремого замовлення або окремої партії продукції	
За застосування цього методу формується маржинальний дохід із змінної собівартості, який визначається як різниця між відпускнуою вартістю реалізованої продукції та змінними витратами	
Основними елементами цього методу є облік витрат за діючими нормами, облік відхилень від норм і облік зміни норм	
Перетворення сировини в готову продукцію відбувається в	

умовах безперервного і короткого технологічного процесу чи ряду послідовних виробничих процесів, кожний з яких або група яких є окремими самостійними переділами (фазами, стадіями) виробництва	
Цей метод сприяє впровадженню прогресивних норм витрат і забезпечує дієвий контроль за рівнем витрат виробництва	
Після кожного процесу отримують сировину для виробництва продукції наступного процесу. Собівартість одиниці продукції наступного процесу визначається як частка від ділення витрат попереднього процесу і цього процесу на кількість випущеної продукції	
Цей метод характерний для хімічної, нафтохімічної, лісової, металургійної, текстильної, шкіряної, харчової галузей промисловості	

ТЕМА 4. ОБЛІК І КАЛЬКУЛЮВАННЯ ЗА ПОВНИМИ ВИТРАТАМИ

Завдання 4.1. Визначити оптимальну кількість матеріалів, необхідних для виготовлення продукції, якщо відомо: вартість розміщення замовлення – 1000 грн.;– ціна одиниці матеріалу – 120 грн.;– складські витрати – 10 % від вартості матеріалів;– транспортні витрати на одиницю матеріалу – 0,04 грн.;– кількість матеріалу, що використовується на виробництво протягом року — 6 000 одиниць.

Завдання 4.2. Визначити фактичну собівартість списаних на виробництво продукції А і Б матеріалів, коли відомо:

- 1) залишок матеріалів за обліковими цінами на початок місяця – 175 000 грн.;
- 2) протягом місяця надійшло матеріалів на склад за обліковими цінами – 350 000 грн.;
- 3) фактична собівартість матеріалів, що надійшли протягом місяця – 358 000 грн.;
- 4) відхилення фактичної собівартості матеріалів від їх вартості за обліковими цінами на початок місяця – 1000 грн.;
- 5) вартість списаних матеріалів за обліковими цінами на виробництво продукції «А» – 25000 грн., на «Б» – 27000 грн.

Необхідно скласти бухгалтерські проведення на фактичну собівартість списаних матеріалів.

Завдання 4.3. Визначити суму заготівельно-складських витрат, розподілити їх між матеріалами, запчастинами, паливом й МШП та скласти бухгалтерські проведення на всі господарські операції на основі таких даних:

- 1) заробітна плата працівників складу – 33200 грн.;
- 2) нарахування ЄСВ на заробітну плату працівників складу – ?;

- 3) плата за електроенергію для складу – 2450 грн.;
- 4) Витрати на опалення складу – 3600 грн.;
- 5) Витрати на водопостачання та водовідведення складу – 600 грн.;
- 6) витрати матеріалів у межах природного убутку на складі – 1800 грн.;
- 7) вартість послуг ремонтної майстерні з ремонту автокар, які виконують роботи в складі – 16400 грн.;
- 8) вартість послуг власної електростанції з освітлення приміщення складу – 6700 грн.;
- 9) амортизація приміщення складу – 1300 грн.

Протягом місяця на склад оприбутковано за обліковими цінами: матеріалів – 800 000 грн., запасних частин – 99 000 грн., палива – 472 000 грн., МШП – 25 000 грн.

Завдання 4.4. Розподілити між об'єктами будівництва такі витрати з утримання баштового крана:

- основна заробітна плата машиніста – 15 500 грн.;
- додаткова заробітна плата машиніста у вигляді доплати за роботу у-понадурочний час – 2 000 грн.;
- нарахування ЄСВ – ?;
- амортизація баштового крана – 1 350 грн.;
- поточний ремонт крана – 3 800 грн.;
- плата за електроенергію – 4 250 грн.;
- витрати на демонтаж, монтаж і перевезення на об'єкт – 26 000 грн.

Протягом місяця кран відпрацював на об'єкті А 11 машинозмін, а на об'єкті Б – 13 машинозмін. Скласти бухгалтерські проведення на всі суми.

Завдання 4.5. Компанія одержала замовлення на виготовлення вітрил, на виконання якого за попередніми розрахунками буде витрачено 15 год. прямих витрат праці, 7 год. машинного часу та матеріалів на суму 30 грн. амортизація розподіляється у складі непрямих витрат. У таблиці наведений бюджет витрат на наступний рік.

Таблиця – Бюджет витрат компанії на наступний рік

Вид витрат	Сума, грн.
1. Прямі витрати праці, год.	6000
2. Пряма оплата праці, грн.	30000
3. Оплата непрямих витрат праці, грн.	9000
4. Амортизація обладнання і приміщень, грн.	3000
5. Орендна плата і місцеві податки, грн.	5000
6. Опалення, освітлення, енергоносії, грн.	2000
7. Витрати машинного часу, год.	2000
8. Прямі витрати матеріалів, грн.	3000
9. Непрямі витрати матеріалів, грн.	500
10. Інші непрямі витрати, грн.	200

Необхідно визначити повні витрати на виконання замовлення, якщо непрямі витрати розподіляються пропорційно прямим витратам:

- 1) праці;
- 2) машинного часу;
- 3) матеріалів.

Завдання 4.6. Підприємство виробляє два види продукції в одному підрозділі. Виробничі накладні витрати розподіляються пропорційно прямим витратам праці в людиногодинах. Їх загальна сума за планом 38280 грн. Планові (нормативні) та фактичні показники звітного періоду наведені в таблиці.

Таблиця – Планові та фактичні показники діяльності підприємства

Показник	Продукція			
	А		Б	
	план	факт	план	факт
Обсяг виробництва, од.	7000	7200	6000	5800
Прямі витрати матеріалів, кг/од.	6,0	6,5	5,0	4,5
Ціна матеріалів, грн./од	3,50	3,40	5,60	5,60
Прямі витрати праці, люд.-год./од.	0,40	0,50	0,50	0,45
Оплата праці, грн. /люд.-год.	4,50	4,50	4,00	4,00

Необхідно визначити:

- 1) ставку розподілу виробничих накладних витрат;
- 2) нормативну та фактично розподілену суму накладних витрат;
- 3) нормативну та фактичну виробничу собівартість одиниці кожного виробу.

Завдання 4.7. Виробничий цех підприємства виготовляє однорідну продукцію витрат із застосуванням попроцесного методу обліку і калькулювання витрат. Для оцінки незавершеного виробництва використовується метод середньозваженої собівартості. За звітний місяць цехом вироблено 10000 одиниць продукції. Витрати на переробку(з урахуванням незавершеного виробництва на початок місяця) 37700 грн.

Незавершеного виробництва на кінець місяця складає 2000 одиниць зі ступенем завершеності 80%. Розподілити витрати виробництва між готовою продукцією і незавершеним виробництвом за формою, що наведена в таблиці.

Таблиця – Розподіл витрат між готовою продукцією і незавершеним виробництвом

Показник	Розрахунок	Значення показника
Готова продукція за звітний місяць, од		
Кількість еквівалентних одиниць в незавершеному виробництві		
Загальна кількість еквівалентних одиниць		
Витрати на одну еквівалентну одиницю, грн.		
Витрати віднесені на готову продукцію, грн.		
Витрати в незавершеному виробництві на кінець місяця, грн.		
Загальна сума витрат, грн.		

Завдання 4.8. Розподілити загальновиробничі витрати між об'єктами основного і допоміжних виробництв, коли відомо:

- 1) сума загальновиробничих витрат основного виробництва – 480000 грн.;
- 2) сума загальновиробничих витрат допоміжних виробництв – 150000 грн.;
- 3) заробітна плата робітників у розрізі видів продукції:
I виріб – 240000 грн.;
- II виріб – 160000 грн.; III виріб – 200000 грн.;
- 4) заробітна плата робітників ремонтної майстерні – 138450 грн.;
- 5) заробітна плата робітників розчинного вузла – 164308 грн.;
- 6) заробітна плата водіїв вантажного автотранспорту – 126400 грн.

Завдання 4.9. Розподілити між продукцією А, Б і В загальновиробничі витрати, виходячи з таких господарських операцій у звітному місяці:

- 1) заробітна плата начальника цеху та інших працівників загальновиробничого призначення – 68000 грн.;
 - 2) нарахування ЄСВ на заробітну плату начальника цеху та інших працівників загальновиробничого призначення – ?
 - 3) амортизація легкового автомобіля, який обслуговує начальника цеху – 900 грн.;
 - 4) витрати на відрядження начальника цеху – 4500 грн.;
 - 5) витрати на опалення, освітлення, водопостачання, водовідведення виробничих приміщень – 22900 грн.;
 - 6) витрати на видачу ліцензії – 11600 грн.;
 - 7) розрахунково-касове обслуговування банку – 700 грн.;
 - 8) відсотки за короткотермінові позики банку – 12500 грн.
- Прямі витрати у розрізі видів продукції:
- матеріальні витрати – 1 000 000 грн., 1 500 000 грн., 1 600 000 грн.
 - витрати на оплату праці робітників – 300 000 грн., 350 000 грн., 320 000 грн.;
 - витрати з експлуатації обладнання – 125 000 грн., 132 000 грн., 132 000 грн.
- Скласти бухгалтерські проведення на суми загальновиробничих витрат.

Завдання 4.10. Визначити й обґрунтувати втрати від браку на основі таких даних:

Вартість виявленого браку	25 000 грн.
Сума виставленої претензії сторонній організації за брак з її вини	6 000 грн.
Віднесена на робітника частина вартості браку	4 000 грн.
Нарахована заробітна плата робітникам за виправлення браку	1 800 грн.
Нараховано ЄСВ на заробітну плату робітників, що здійснювали виправлення браку	?
Списано матеріали на виправлення браку	2 200 грн.
Списані втрати від браку	?

Скласти бухгалтерські проведення на всі суми.

ТЕМА 5. ОБЛІК ТА КАЛЬКУЛЮВАННЯ ЗА ЗМІННИМИ ВИТРАТАМИ

Завдання 5.1. Є такі дані про доходи та витрати підприємства ПАТ «Нептун» за рік, грн:

Придбання сировини	957 000
Витрати на транспортування сировини	19 900
Непряма виробнича зарплата	387 900
Пряма заробітна плата	795 600
Витрати на збут	645 800
Витрати на утримання й обслуговування виробництва	369 400
Адміністративні витрати	725 700
Витрати на сплату податку на прибуток	470 100
Різні загальновиробничі витрати	216 000
Дохід від продажу	6 000 000

Дані про запаси:

Рахунок	На початок року	На кінець року
Сировина	143 900	148 300
Незавершене виробництво	56 100	67 800
Готова продукція	309 200	686 900

Необхідно:

- обчислити собівартість готової та реалізованої продукції ;
- скласти Звіт про фінансові результати підприємства.

Завдання 5.2. Компанія виготовляє фільтри й реалізує їх за ціною 19 грн за одиницю. Змінні витрати на одиницю продукції — 15 грн, загальні постійні витрати компанії становлять 290 000 грн на місяць.

Максимальна виробнича потужність компанії — 500 000 фільтрів на місяць.

Необхідно визначити:

- а) точку беззбитковості компанії;
- б) прибуток за обсягу продажу 120 000 одиниць на місяць;
- в) максимальний прибуток за місяць, який компанія може отримати за її потужності;
- г) максимальний прибуток, якщо пряма зарплата на одиницю продукції збільшиться на 10 000 грн.

Завдання 5.3. Є такі дані щодо продукції підприємства «Альфа», грн:

Ціна за одиницю – 58,5

Змінні витрати на одиницю – 33,65

Постійні витрати на рік – 245 757

Необхідно визначити:

- маржинальний дохід на одиницю;
- беззбитковий обсяг продажу;
- обсяг продажу, необхідний для отримання операційного прибутку у сумі 158 600 грн.

Завдання 5.4. Ціна одиниці продукції – 50 грн, а витрати підприємства, пов'язані з її виробництвом і реалізацією, становлять, грн:

Стаття витрат	Змінні витрати на одиницю	Постійні витрати на місяць
Основні матеріали	8	-
Основна з/п	20	-
ЗВВ	7	5 142
Адміністративні витрати	6	3 784
Витрати на збут	5	795
Разом	?	?

Необхідно визначити:

- точку беззбитковості й побудувати графік беззбитковості;
- який прибуток матиме підприємство у разі продажу 1 500 одиниць продукції;
- який обсяг продажу необхідний для одержання прибутку 80 500 грн.

Завдання 5.5. ПрАТ «Віолія» має постійні витрати у сумі 320 000 грн, змінні витрати на одиницю 20 грн, коефіцієнт маржинального доходу 35 %.

Необхідно визначити:

- 1) Ціну продукції підприємства та маржинальний дохід на одиницю;
- 2) Обсяг продажу, необхідний для отримання операційного прибутку 100 000 грн.

Завдання 5.6. Підприємство «Арман» має коефіцієнт маржинального доходу 50% і повинно реалізувати 60 000 одиниць продукції за ціною 75 грн, щоб бути беззбитковою.

Необхідно обчислити:

- а) загальні постійні витрати;
- б) змінні витрати на одиницю.

Завдання 5.7. За якого обсягу виробництва підприємство одержить 150 000 грн. прибутку, якщо змінні витрати на одиницю продукції дорівнюють 96 грн., постійні витрати – 112 000 грн., а оптова ціна одиниці продукції – 152 грн.

Необхідно визначити точку беззбитковості та запас міцності.

Завдання 5.8. Визначити змінні витрати на збут, маржинальний дохід та виробничу собівартість реалізації продукції на основі таких даних:

- валовий прибуток – 20 000 грн.;
- чистий збиток – 5 000 грн.;
- продажна вартість товарної продукції – 100 000 грн.;
- прямі матеріальні витрати – 35 000 грн.;
- прямі витрати на оплату праці – 25 000 грн.;
- адміністративні витрати – 15 000 грн.;
- постійні витрати на збут продукції – 10 000 грн.

Завдання 5.9. Заповнити наведену нижче таблицю, розрахувавши витрати на кожен обсяг виробництва.

<i>Вид витрат</i>	<i>I варіант</i>	<i>II варіант</i>	<i>III варіант</i>
Обсяг виробництва, шт.	500	600	700
Змінні витрати – всього	?	?	?
Постійні витрати – всього	70000	74000	75000
Загальні витрати	?	?	?
Змінні витрати на одиницю	200	210	220
Постійні витрати на одиницю	?	?	?
Загальні витрати на одиницю	?	?	?
Ціна за од. виробу	500	600	700

Необхідно: визначити маржинальний дохід, чистий прибуток і точку беззбитковості виробництва. Заповнити наведену нижче таблицю, розрахувавши витрати на кожен обсяг виробництва.

Завдання 5.10. Підприємство виробляє два види продукції. Дані про виробництво і реалізацію цих виробів за звітний період представлено в таблиці.

№ з/п	Показник	Продукція		Разом
		Виріб 1	Виріб 2	
1	Обсяг реалізації, шт.	30 000	20 000	50 000
2	Ціна за одиницю, грн.	125	86	x
3	Змінні витрати на одиницю, грн.	72	58	x
4	Загальні постійні витрати, тис. грн.	X	X	91

Необхідно: Розрахувати точку безбитковості для кожного виду продукції.

ТЕМА 6. НОРМАТИВНЕ КАЛЬКУЛЮВАННЯ ТА МЕТОДИ ЦІНОУТВОРЕННЯ

Завдання 6.1. Поєднайте наведені терміни з їх змістом

Термін	Зміст
(1) Базисні нормативи	А. Відображають витрати, що будуть здійснені в умовах ефективної діяльності.
(2) Ідеальні нормативи	Б. Є центральною проблемою стандарт-костингу.
(3) Реально досяжні нормативи	В. Норматив плюс/мінус допустиме відхилення.
(4) Питомі нормативи	Г. Відображає різницю між фактично використаними основними матеріалами і матеріалами, що необхідно було використати для фактичного рівня випуску продукції.
(5) Аналіз відхилень	Г. Постійні нормативи, що залишаються незмінними протягом тривалого часу.
(6) Прийнятий діапазон	Д. Мінімальні витрати, можливі в умовах максимально ефективної діяльності.
(7) Відхилення за використанням матеріалів	Е. Є фундаментальною вимогою системи гнучкого бюджетування, яка становить ключову рису системи планування та контролю.

Завдання 6.2. Бюджет компанії «Астра» на наступний рік

Обсяг виробництва, одиниць	7000
Виробничі витрати, грн	
- змінні	4 840 000
- постійні	3 450 000
Витрати на збут і управління, грн	
- змінні	560 000
- постійні	980 000
Середній інвестований капітал, грн	7 000 000
Мінімальна прибутковість капіталу, %	30
Бажаний прибуток	?

Необхідно провести:

1. Розрахунок бажаного прибутку.
2. Розрахунок витрат на одиницю продукції.

3. Розрахунок націнки на підставі змінних виробничих витрат.
4. Розрахунок націнки на основі повної виробничої собівартості продукції.
5. Розрахунок націнки на основі загальних змінних витрат.
6. Розрахунок націнки на основі повних витрат.
7. Розрахунок ціни одиниці продукції.

Завдання 6.3. Розрахуйте списання відходів виробництва за виробами за грудень поточного року, розподілити відхилення від норм виходу відходів пропорційно до нормативного витрачання матеріалів, скласти бухгалтерські проведення на суму понесених витрат, вказавши назву калькуляційної статті і елемента витрат операційної діяльності:

№ цеху	Шифр замовлення	Витрати матеріалу за нормою	Зворотні відходи		
			За нормою (3%)	Відхилення	
				%	сума
1	235	180500	?	?	?
1	236	101500	?	?	?
	Разом	?	?	X	+3603
2	235	26200	?	?	?
2	236	13000	?	?	?
	Разом	?	?	X	-392
3	235	48000	?	?	?
3	236	20518	?	?	?
	Разом	?	?	X	+686
	Всього	?	?	x	

Завдання 6.4. Визначте і проаналізуйте відхилення від норм матеріальних витрат за умови, що:

- 1) за місяць виготовлено 200 виробів;
- 2) норма витрат матеріалів на одиницю продукції становить 4 кг, ціна – 42 грн./кг;
- 3) фактично витрачено 900 кг матеріалів на суму 40 000 грн.

Завдання 6.5. Визначте і проаналізуйте відхилення від норм трудових витрат за умови, що:

- 1) за місяць виготовлено 300 виробів;
- 2) норми витрат на одиницю продукції: за трудомісткістю – 8 л/год.; за тарифною ставкою – 12 грн.;

3) фактично витрачено 2600 л/год., нараховано заробітної плати – 35 500 грн.

Завдання 6.6. Виробничий підрозділ підприємства АМК у звітному періоді виготовив 7 500 од. виробу № 574 за планового завдання 7400 од. Нормативні та фактичні показники витрат наведено в таблиці нижче.

Таблиця - Витрати підприємства

Витрати	Нормативні	Фактичні
1. Витрати праці на одиницю продукції, од.-год.	3,00	3,05
2. Оплата праці, грн за люд.-год.	4,50	4,40
3. Витрати основного виду матеріалів на одиницю продукції, кг	3,80	3,85
4. Ціна основного матеріалу, грн за кг	9,00	9,20
5. Виробничі накладні витрати на одиницю: змінні;	8,00	8,80
постійні	6,00	5,90

Необхідно визначити загальну суму відхилення фактичних витрат від нормативних за рахунок впливу окремих чинників: обсягу виробництва, норм витрат, вартісних показників.

Завдання 6.7. Підприємство РСТ виготовляє два види продукції – № 1 і 2, на виробництво якої витрачає матеріали А і Б. Норми витрат матеріалів і праці на виробництво одиниці продукції наведено в таблиці нижче. У звітному місяці було виготовлено 4 500 одиниць продукції № 1 і 3 700 одиниць продукції Б, на що витрачено 49 000 кг матеріалу А по 14,5 грн за 1 кг, 19 500 кг матеріалу Б по 11,5 грн за 1 кг і 2025 люд.-год. прямих витрат праці по 9,7 грн за 1 год.

Таблиця - Норми витрат на виробництво

Види продукції	Матеріали		Прямі витрати праці
	А	Б	
№ 1	5 кг по 15 грн	2 кг по 12 грн	0,5 год. по 10 грн
№ 2	7 кг по 15 грн	3 кг по 12 грн	0,6 год. по 10 грн

Необхідно визначити відхилення фактичних витрат від нормативних за рахунок впливу окремих чинників за фактичного обсягу виробництва та за умови структури виробництва:

- 1) продукція № 1 – 4 200 од., продукція № 2 – 4 100 од.;
- 2) продукція № 1 – 4 200 од., продукція № 2 – 3 600 од.

Завдання 6.8. У червні місяці звітного року підприємство планувало загальні витрати на суму 14 400 грн. Фактичні витрати за місяць склали 15 200

грн, у тому числі змінні витрати – 8 800 грн, постійні – 6 400 грн за умови продажу 1 500 од. продукції.

Необхідно: Проаналізувати, за рахунок чого утворилося відхилення в сумі 800 грн.

Завдання 6.9. У таблиці наведено дані щодо обсягів виробництва та витрат підприємства за рік.

Таблиця - Дані підприємства з виробництва продукції за рік

Найменування показників	Значення
Планований обсяг виробництва, тис. од.	12,0
Нормативні прямі витрати на одиницю:	
– прямі матеріальні витрати (3 кг · 10 грн/кг)	30
– прямі витрати праці (4 год по 6 руб/год)	24
Фактично вироблено, тис. од.	11,5
Фактичні прямі матеріальні витрати, тис. грн	345,0
Використано прямих матеріалів, т	37,25
Прямі трудові витрати, тис. грн	300,0
Всього годин прямої праці, тис. год	45,35

Необхідно: розрахувати загальне відхилення фактичних прямих матеріальних витрат від їхньої нормативної величини. Підрозділити загальне відхилення фактичних прямих матеріальних витрат на відхилення, викликане зміною ціни матеріалів, і відхилення, викликане зміною кількості матеріалів.

Завдання 6.10. Компанія виробляє іграшки для продажу на внутрішньому ринку. Керівництво встановило систему стандарт-кост для контролю витрат. Нормативи на одиницю продукції становлять, грн:

- матеріали: 12 штук по 0,56 за од. матеріалу;
- праця: 2 год по 13,75 за годину.

Протягом місяця, компанія виробила 1000 іграшок. Виробничі дані за місяць виглядають так:

– матеріали: 17,5 тис. штук були придбані для використання у виробництві, на загальну суму 8925 грн, з яких 3,5 тис. штук залишилися наприкінці місяця на складі;

– праця: 2,5 тис. год було відпрацьовано, по вартості – 10,5 тис. грн.

Необхідно розрахувати :

- 1) відхилення у витратах на матеріали через зміну цін (a) та витрачання матеріалів у виробництві (b);
- 2) відхилення у витратах на працю через зміну ставки оплати праці (c) та її продуктивності (d).

ТЕМА 7. АНАЛІЗ ВЗАЄМОЗВ'ЯЗКУ ВИТРАТ, ОБСЯГУ ДІЯЛЬНОСТІ, ПРИБУТКУ

Завдання 7.1. Нижче наведено інформацію щодо продукції підприємства ТОВ «Аргон», грн:

Ціна за одиницю 49,5

Змінні витрати на одиницю 28,65

Постійні витрати на рік 333 750

Необхідно визначити:

- а) маржинальний дохід на одиницю;
- б) беззбитковий обсяг продажу;
- в) обсяг продажу, необхідний для отримання операційного прибутку в сумі 150 500 грн.

Завдання 7.2. Ціна одиниці продукції — 60 грн, а витрати підприємства, пов'язані з її виробництвом і реалізацією, становлять, грн:

Стаття витрат	Змінні витрати на одиницю	Постійні витрати на місяць
Основні матеріали	9	-
Основна зарплата	20	-
Загальновиробничі витрати	9	6125
Адміністративні витрати	7	2790
Витрати на збут	5	700
Разом	?	?

Необхідно:

- 1) визначити точку беззбитковості у натуральних одиницях;
- 2) визначити, який прибуток матиме підприємство у разі продажу 2 000 одиниць продукції;
- 3) визначити, який обсяг продажу необхідний для одержання прибутку 70 500 грн.

Завдання 7.3. АТ «Олівер» має постійні витрати у сумі 120 000 грн, змінні витрати на одиницю 4 грн, коефіцієнт маржинального доходу 30%.

Необхідно визначити:

- а) ціну продукції підприємства та маржинальний дохід на одиницю;
- б) обсяг продажу, необхідний для отримання операційного прибутку 50 000 грн.

Завдання 7.4. Компанія виготовляє фільтри й реалізує їх за ціною 26 грн за одиницю. Змінні витрати на одиницю продукції — 19 грн, загальні постійні витрати компанії становлять 350 000 грн на місяць.

Максимальна виробнича потужність компанії — 600 000 фільтрів на місяць.

Необхідно визначити:

- а) точку беззбитковості компанії;
- б) прибуток за обсягу продажу 120 000 одиниць на місяць;
- в) максимальний прибуток за місяць, який компанія може отримати за її потужності;
- г) максимальний прибуток, якщо пряма зарплата на одиницю продукції збільшиться на 1 грн.

Завдання 7.5. Компанія «Аква» виготовляє гідрокостюми. Нижче наведений прогноз прибутку компанії на 20XX рік:

Продаж (360 000 од.)	2 700 000
Витрати:	
- змінні	600 000
- постійні	700 000
Прибуток	700 000

Необхідно визначити:

1. Точку беззбитковості компанії у грошових одиницях.
2. Запас міцності компанії.
3. Фактор операційного важеля компанії.
4. Дохід від продажу, необхідний для отримання прибутку у сумі 500 000 грн.

Завдання 7.6. Ціна одиниці продукції — 60 грн, а витрати підприємства, пов'язані з її виробництвом і реалізацією, становлять, грн:

Стаття витрат	Змінні витрати на одиницю	Постійні витрати на місяць
Основні матеріали	8	-
Основна зарплата	18	-
Загальновиробничі витрати	8	6 120
Адміністративні витрати	6	2 784
Витрати на збут	4	696
Разом	44	9 600

Необхідно:

- 1) визначити точку беззбитковості й побудувати графік беззбитковості;
- 2) визначити, який прибуток матиме підприємство у разі продажу 1 000 одиниць продукції;
- 3) визначити, який обсяг продажу необхідний для одержання прибутку 70 400 грн.

Завдання 7.7. Підприємство "Діор" виготовляє за рік 400 од. продукції й реалізує її за ціною 500 грн. за одиницю. Змінні витрати на виробництво одиниці продукції становлять 300 грн. Постійні витрати підприємства 70 000 грн за рік.

Необхідно визначити:

- 1) критичний рівень виробництва (точку беззбитковості) та суму прибутку, який отримує підприємство за цих умов;
- 2) як зміниться прибуток, якщо витрати на рекламу зростуть на 10 000 грн за рік, що дасть можливість збільшити обсяг виробництва й реалізації на 30 000 грн (за незмінних інших показників).

Завдання 7.8. Підприємство «Аква» виробляє два види продукції з показниками, наведеними в таблиці.

Таблиця - Дані щодо продукції підприємства «Аква»

Показники	Вид продукції	
	А	Б
Обсяг виробництва й реалізації, од.	500	1 500
Ціна реалізації, грн за од. продукції	200	400
Змінні витрати, грн на од. продукції	120	290
Постійні витрати, грн	100 000	

Адміністрація підприємства розглядає питання про доцільність зміни структури виробництва й реалізації продукції, а саме: збільшення обсягу продукції А до 800 од. за зменшення продукції Б до 1 200 од. Очікується, що це не вплине на суму постійних витрат, ціну реалізації та змінні витрати на одиницю продукції.

Необхідно визначити:

- 1) маржинальний дохід та операційний прибуток до і після зміни структури реалізованої продукції;
- 2) критичний обсяг виробництва (точку беззбитковості) до і після зміни структури продукції.

Завдання 7.9. Нижче наведено інформацію щодо продукції підприємства “Обрій”, грн:

Ціна за одиницю – 38,5

Змінні витрати на одиницю – 23,65

Постійні витрати на рік – 222 750

Необхідно визначити:

- а) маржинальний дохід на одиницю;
- б) беззбитковий обсяг продажу;
- в) обсяг продажу, необхідний для отримання операційного прибутку в сумі 148 500 грн.

Завдання 7.10. Ціна одиниці продукції — 70 грн, а витрати підприємства, пов’язані з її виробництвом і реалізацією, становлять, грн:

Стаття витрат	Змінні витрати на одиницю	Постійні витрати на місяць
Основні матеріали	10	-
Основна зарплата	25	-
Загальновиробничі витрати	8	7542
Адміністративні витрати	9	2954
Витрати на збут	6	800
Разом	?	?

Необхідно:

- 1) визначити точку беззбитковості й побудувати графік беззбитковості;
- 2) визначити, який прибуток матиме підприємство у разі продажу 2 010 одиниць продукції;
- 3) визначити, який обсяг продажу необхідний для одержання прибутку 70 505 грн.

ТЕМА 8. АНАЛІЗ РЕЛЕВАНТНОЇ ІНФОРМАЦІЇ ДЛЯ ПРИЙНЯТТЯ УПРАВЛІНСЬКИХ РІШЕНЬ

Завдання 8.1. АТ «Мазепа» виготовляє й реалізує фарбу за ціною 46 грн за літр, витрати на виробництво якої включають, грн:

Прямі матеріали 12

Пряма зарплата 8

Накладні витрати (2/3 з яких змінні) 18.+

Наведені витрати розраховані, виходячи з повної потужності підприємства, яка становить 160 000 літрів.

Фірма-дистриб'ютор запропонувала спеціальне замовлення на придбання 30 000 літрів, що потребує від АТ додаткових витрат на транспортування у розмірі 4 грн на 1 літр.

Необхідно:

1. Визначити ціну спеціального замовлення, яка дасть змогу збільшити операційний прибуток на 1 літр на 4 грн, якщо поточний обсяг виробництва становить 100 000 літрів,

2. Припустімо, що АТ «Мазепа» зараз діє на повну потужність. Тому прийняття спеціального замовлення потребує скорочення звичайного обсягу виробництва.

Якою має бути ціна спеціального замовлення для збільшення існуючого операційного прибутку на 120 000 грн?

Завдання 8.2. Витрати підприємства на виробництво 30 000 деталей становлять 382 500 грн, зокрема 150 000 - змінні, решта - постійні.

Підприємство може купувати такі деталі у зовнішнього постачальника за ціною 12 грн за одиницю.

Необхідно визначити:

Чи варто компанії купувати деталі замість продовжувати виробництво їх?

Завдання 8.3. ПАТ «Перемога» виготовляє ремені безпеки. Нижче наведено звіт про фінансові результати та збитки товариства за попередній місяць, грн:

Продаж (30 400 одиниць) 304 000

Змінні витрати:

— виробничі 152 000

— на збут 66 000

Маржинальний дохід 86 000

Постійні витрати:

— виробничі 45 000

— інші 25 000

Операційний прибуток 16 000

Фірма «Мотор-Сервіс» бажає придбати 4 000 ременів за ціною 6,4 грн за одиницю замість звичайної ціни 10 грн. Прийняття цього замовлення не збільшить витрати товариства на збут.

Необхідно:

Допомогти керівництву ПАТ «Перемога» визначитися щодо доцільності прийняття спеціального замовлення.

Завдання 8.4. Фабрика “Дитяча усмішка” виробляє три види іграшок: “А”, “Б” і “В”, про які є така інформація, грн:

Показник	Виріб		
	А	Б	В
Ціна	10	6	12,5
Витрати:			
- пряма зарплата	4,8	2,4	6
- прямі матеріали	0,9	0,8	1,6
- змінні накладні витрати	0,7	0,4	0,9

Попит на продукцію фабрики перевищує її потужність. Тому керівництво фабрики розглядає питання щодо виробничої програми на наступний місяць.

Ставка оплати праці робітників на фабриці встановлена у розмірі 1,2 грн за годину, а місячна потужність становить 1 000 годин праці.

Необхідно:

Скласти оптимальну виробничу програму фабрики на наступний місяць, яка забезпечить отримання максимального маржинального доходу.

Завдання 8.5. Завод виробляє вентилятори. Всі деталі завод виготовляє власними силами. Нижче наведено розрахунок собівартості виробництва 5000 електромоторів для вентиляторів, грн.:

<i>Прямі матеріали</i>	<i>27 500</i>
<i>Пряма зарплата</i>	<i>37 000</i>
<i>Змінні накладні витрати</i>	<i>14 000</i>
<i>Постійні накладні витрати</i>	<i>96 000</i>
<i>Разом</i>	<i>175 000</i>

ТОВ “Вінтелепорт” пропонує заводу електромотори за ціною 25 грн за одиницю. В цьому випадку завод буде сплачувати також 0,5 грн на одиницю за транспортування електромоторів.

Необхідно визначити:

а) чи варто заводу приймати пропозицію ТОВ “Вінтелепорт”, якщо припинення виробництва електромоторів уможливить скорочення постійних витрат на 25 000 грн;

б) припустімо, що в разі прийняття пропозиції купувати електромотори завод має можливість використати вільну потужність для виробництва іншої продукції, що зумовить збільшення прибутку на 40 000 грн.

Завдання 8.6. Торгівельне підприємство має такі показники діяльності за звітний рік:

Дохід від продажу (75 000 одиниць за ціною 30 грн)	1 500 000
Витрати обігу:	
- реклама	150 000
- зарплата	90 000
- відрядження	60 000
- оренда	15 000

Собівартість придбання товару 20 грн за одиницю.

У наступному році передбачається вийти на новий ринок збуту. Для цього планується збільшити:

- а) витрати на рекламу – на 30%
- б) витрати на відрядження – на 15%
- в) витрати на оплату праці – на 20 000 грн.

Очікуваний обсяг продажу на новому ринку становитиме 30 000 одиниць.

Необхідно: провести диференціальний аналіз фінансового результату роботи підприємства.

Завдання 8.7. Компанія «Енергія» виготовляє електродвигуни, які використовує для виробництва машини. Річна потреба у двигунах складає 3000 штук. Витрати на виробництво електродвигуна власними силами наведені у таблиці.

Таблиця - Калькуляція електродвигуна

Види затрат	Величина витрат, грн.	Характеристика витрат
Прямі матеріальні витрати	500	(релевантні)
Прямі витрати на оплату праці	400	(релевантні)
Виробничі накладні витрати:		
– змінні	600	(релевантні)
– постійні	800	(нерелевантні)
Разом	2300	

Компанія отримала пропозицію купувати електродвигуни за ціною 1800 грн. У цьому випадку вільна виробнича площа може бути передана в оренду за 200 000 грн. на рік.

Необхідно: обґрунтувати, яке рішення буде вірним: «виробляти» чи «купувати»?

Завдання 8.8. Витрати підприємства на виробництво 30 000 деталей становлять 1 382 500 грн., з них 750 000 грн. – змінні, решта – постійні. Підприємство може купувати такі деталі у зовнішнього постачальника за ціною 42 грн. за одиницю.

Необхідно: визначити чи варто компанії купувати деталі замість продовжувати їх виробництво.

Завдання 8.9. Корпорація «Медтехніка» виробляє медичне устаткування, ціна реалізації якого 550 грн. за одиницю. Постійні накладні витрати на рік становлять 215 000 грн. Дані про інші витрати підприємства подано нижче:

Показник	На одиницю, грн.
Прямі матеріальні витрати	250
Пряма заробітна плата	140
Інші змінні виробничі витрати	90

У звітному періоді корпорація отримала замовлення на виготовлення додатково 3000 одиниць продукції. Прийняття цього замовлення не вплине ані на основний обсяг реалізації на існуючому сегменті ринку, що становить 4000 одиниць, ані на обсяг постійних витрат.

Необхідно:

1) мінімальну ціну продажу додаткової партії медичного устаткування, яку може прийняти корпорація «Медтехніка» для отримання додаткового прибутку;

2) який прибуток (збиток) отримає корпорація, якщо ціна за одиницю устаткування буде встановлена на рівні 530 грн.

Завдання 8.10. Виробниче підприємство за звітний рік реалізувало 1270 одиниць продукції за ціною 224 грн. за одиницю. Змінні та постійні витрати відображені у таблиці:

Показник	Сума, грн.
1	2
Дохід від реалізації	284 480
Змінні витрати, в т.ч.:	
– матеріальні	95 250
– на оплату праці	35 560
– загальновиробничі	21 590
Постійні витрати, в т.ч.:	
– загальновиробничі	14 680
– адміністративні	28 790
– на рекламу	11 230

Підприємство планує опанувати новий ринок збуту, на якому воно зможе реалізувати 300 одиниць продукції за ціною 200 грн. за одиницю. Для цього необхідно провести рекламу на суму 5000 грн. та ввести додаткову одиницю управлінського персоналу, що збільшить адміністративні витрати на 6100 грн.

Необхідно визначити: чи варто підприємству опанувати новий ринок збуту?

ТЕМА 9. БЮДЖЕТНЕ ПЛАНУВАННЯ І КОНТРОЛЬ

Завдання 9.1. Підприємство «Ротекс» має два цехи з виготовлення запчастин «А-1» до автомобілів. Нижче подані дані про заплановані виробничі витрати, які припадають на одну запчастину, за нормального рівня виробництва 1000 запчастин за рік.

Цех	Заплановані виробничі витрати на одну запчастину, грн.		
	постійні	змінні	Разом
Цех А	120,00	16,50	136,50
Цех Б	114,00	15,00	129,00

Проте після всебічного обговорення можливостей підприємства на виробничій нараді керівництво дійшло висновку, що в наступному році обсяг виробництва становитиме лише 800 запчастин. Крім того, заплановані змінні виробничі витрати зростуть на 10%.

Необхідно підготувати бюджет виробничих витрат на наступний рік, виходячи з нових умов.

Завдання 9.2. Бюджет продажу та бюджет виробництва підприємства «Норд»:

Показник	Період					
	січень	лютий	березень	квітень	травень	червень
Запланований обсяг продажу, од.	10000	12000	14000	15000	14000	13000
Запланований обсяг виробництва, од.	14000	15000	14000	13000	12000	-

Фактичний обсяг реалізації за січень становить 11000 одиниць. Очікується, що величина продажу за наступні місяці (лютий – червень) також буде на 10 % вище ніж запланована відповідно до бюджету. Звичайно політика підприємства щодо запасів полягає в отриманні їх залишків, величина яких дорівнює величині запланованого продажу за бюджетом за два наступні місяці. Фактичний обсяг виробництва за січень становив 14000 одиниць.

Необхідно на підставі наведеної інформації скласти скоригований бюджет продажу та виробництва.

Завдання 9.3. Підприємство «Скайп» займається виробництвом принтерів. Нижче подано звіт про фінансові результати за підсумками звітного року.

Показник	Сума, грн.
Доходи від реалізації (1000 принтерів за ціною 1 750 грн.)	1 750 000
Чистий дохід від реалізації	?
Собівартість реалізації:	
– прямі матеріальні витрати	1 004 500
– пряма заробітна плата	122 800
– інші прямі витрати	85 900
– загальновиробничі витрати	22 850
Валовий прибуток	?
Адміністративні витрати:	
– постійні	50390
Витрати на збут:	
– змінні	36 400
– постійні	12 890
Фінансовий результат	?

На наступний рік очікуються такі зміни в діяльності підприємства:

Показник	Зміна	
Кількість реалізації принтерів	збільшення на 25%	
Ціна одного принтера	збільшення на 10%	
Ціна прямих матеріалів	збільшення на 4%	
Пряма заробітна плата	збільшення на 3%	
Загальновиробничі витрати	збільшення на 5%	
Адміністративні витрати	збільшення на 10%	

Необхідно використовуючи всі наведені дані, підготувати бюджетний звіт про фінансові результати на наступний рік.

Завдання 9.4. Запланований обсяг виробництва продукції у ТОВ «Мрія»: січень – 100 од., лютий – 180 од., березень - 195 од. Для виготовлення одиниці продукції необхідно 6 од. матеріалу А. Запаси матеріалу А на кінець місяця плануються в розмірі 20 % виробничої потреби в наступному місяці. У квітні виробнича потреба у матеріалі А становитиме 1320 шт. Залишок матеріалу А на 1 січня становить 120 од. Ціна за 1 од. матеріалу А планується на рівні 5 грн.

Складіть бюджет придбання матеріалу А у ТОВ «Мрія» (в натуральних і вартісних одиницях) на I квартал. Результати оформіть у вигляді таблиці:

Таблиця - Бюджет придбання матеріалу А ТОВ «Мрія» на I квартал

Показник	січень	лютий	березень	Разом за квартал
Виробнича потреба у матеріалі 1, од.				
Кількість матеріалу 1 у залишку на початок бюджетного періоду, од.				
Кількість матеріалу 1 у залишку на кінець бюджетного періоду, од.				
Необхідний обсяг придбання матеріалу 1, од.				
Загальні витрати на придбання матеріалу 1, грн.				

Завдання 9.5. У ПАТ «Світанок» планові обсяги реалізації готової продукції у I кварталі складають на січень – 605 од., лютий – 800 од., березень – 800 од., квітень – 850 од. Ціна одиниці продукції в січні планується на рівні 60 грн., в лютому-березні – 68 грн. Залишки готової продукції на кінець місяця плануються в розмірі 25 % від місячного обсягу реалізації наступного періоду. Залишок готової продукції на 1 січня становить – 152 одиниці.

Складіть бюджет продажу та бюджет виробництва у ПАТ «Світанок» на I квартал. Результати оформіть у вигляді таблиць:

Таблиця 1 - Бюджет продажу ПАТ «Світанок» на I квартал

Показник	січень	лютий	березень	Разом за квартал
Обсяг реалізації, од.				
Ціна одиниці продукції, грн.				
Дохід від реалізації, грн.				

Таблиця 2 - Бюджет виробництва ПАТ «Світанок» на I квартал

Показник	січень	лютий	березень	Разом за квартал
Запланований обсяг реалізації, од.				
Залишки готової продукції на початок бюджетного періоду, од.				
Залишки готової продукції на кінець бюджетного періоду, од.				
Запланований обсяг виробництва, од.				

Завдання 9.6. У таблиці відображено статичний, гнучкий бюджети та фактичні дані ПАТ «Світоч» за I квартал поточного року. Порівняйте фактичні дані з бюджетними та зробіть відповідні висновки.

Таблиця - Розрахунок відхилень фактичних даних від даних статичного (зведеного) і гнучкого бюджету ПАТ «Світоч» за I квартал

Показник	Дані статичного бюджету	Дані гнучкого бюджету	Фактичні дані	Відкоригований гнучкий бюджет	Відхилення фактичних даних від статичного бюджету	Відхилення фактичних даних від гнучкого бюджету
Обсяг виробництва, од.	900	900	956			
Змінні прямі матеріальні витрати, грн.	270000	270000	280700			
Змінні прямі витрати на оплату праці, грн.	109800	109800	118120			
Змінні інші прямі витрати, грн.	86200	86200	87108			
Змінні загальновиробничі витрати, грн.	27900	27900	28705			
Постійні загальновиробничі витрати	121 195	121 195	121 605			
Адміністративні витрати	182 900	182 900	168750			
Витрати на збут:						
- змінні	95400	95400	89000			
- постійні	162300	162300	178900			
Разом витрат						

Завдання 9.7. Нижче наведено бюджет продажу компанії “Барвінок” на перше півріччя 20XX року:

Місяць	Обсяг продажу, одиниць
Січень	9 600
Лютий	16 000
Березень	24 000
Квітень	14 400
Травень	11 200
Червень	10 400

Запаси готової продукції плануються в розмірі 30% обсягу продажу наступного періоду.. На 1 січня 20XX року на складі було 1 800 одиниць готової продукції. Для виробництва одиниці продукції необхідно 8 кг сировини, запас якої підтримується в обсязі 20% виробничої потреби в наступному місяці.

Необхідно: Скласти бюджет закупівлі сировини і бюджет виробництва на перший квартал 20XX року.

Завдання 9.8. Бюджет продажу компанії “Олсвіт” містить такі дані, одиниць:

Квітень	1 600
Травень	1 200
Червень	1 400
Липень	1 000

На 1 квітня запас готової продукції становив 300 одиниць. Необхідний запас продукції на кінець кожного місяця дорівнює 30% обсягу продажу, очікуваного в наступному місяці. Виготовлення одиниці продукції потребує 6 годин праці робітника.

Нижче наведені змінні виробничі накладні витрати з розрахунку на одну годину праці, грн:

Непрямі матеріали	0,40
Непряма зарплата	1,20
Додаткові виплати	1,80
Податки на зарплату	0,60
Інші	1,00

Постійні річні витрати в сумі 357 000 грн розподіляються рівномірно на кожен місяць.

Необхідно скласти:

- 1) бюджети виробництва на квітень, травень та червень;
- 2) бюджет витрат праці робітників на три місяці;
- 3) бюджет виробничих накладних витрат на три місяці

Завдання 9.9. Підприємство виготовляє один вид продукції, який потребує матеріальних витрат у сумі 0,8 грн за одиницю. Політика підприємства передбачає, що запас готової продукції має становити 20% продажу наступного місяця, а запас основних матеріалів — 30%

виробничих потреб у наступному місяці. Нижче наведено частково заповнені бюджети закупівлі основних матеріалів і виробництва на перший квартал.

Таблиця - Бюджети закупівлі матеріалів і обсягу виробництва

Показник	Січень	Лютий	Березень	Разом
Закупівля основних матеріалів:				
Виробництво	?	?	?	?
Запас на кінець періоду	?	?	?	?
Проміжний підсумок	43 584	48 192	47 968	?
Запас на початок періоду	(9 792)	(10 944)	(11 712)	?
Необхідний обсяг закупки	33 792	37 248	36 256	?
Бюджет виробництва				
Бюджетний обсяг продажу	?	?	?	?
Запас на кінець періоду	?	?	?	?
Запас на початок періоду	(6 400)	(7 040)	(8 320)	?
Бюджетний обсяг виробництва	?	?	?	?

Необхідно:

Заповнити пропущені дані.

Завдання 9.10.

Зведений бюджет підприємства містить такі дані:

- продаж 20 000 од. за ціною 30 грн за од.;
- змінні витрати 20 грн на од.;
- постійні витрати 120 000 грн.

Фактично було реалізовано 24 000 од. за ціною 31 грн, змінні витрати становили 535 000 грн, а постійні — 125 000.

Необхідно:

Скласти звіт про виконання бюджету з використанням гнучкого бюджету.

ТЕМА 10. ОБЛІК ЗА ЦЕНТРАМИ ВІДПОВІДАЛЬНОСТІ

Завдання 10.1. Запланований обсяг реалізації на ТзОВ «Пролісок» на наступний рік складає за I квартал 800 од. продукції, за II квартал – 900 од. продукції, за III квартал – 750 од. продукції, за IV квартал – 880 од. продукції. Скласти у нижченаведеній таблиці бюджет виробництва у ТзОВ «Пролісок» на наступний рік, враховуючи, що залишки готової продукції складають 20 % від квартального обсягу реалізації наступного періоду. У I кварталі року, наступного за плановим, обсяг реалізації становитиме 850 шт.

Бюджет виробництва ТзОВ «Пролісок» на наступний рік

Показник	I квартал	II квартал	III квартал	IV квартал	Разом за рік
Запланований обсяг реалізації, од.					
Залишки готової продукції на початок бюджетного періоду, од.					
Залишки готової продукції на кінець бюджетного періоду, од.					
Запланований обсяг виробництва, од.					

Завдання 10.2. Запланований обсяг реалізації у ТзОВ «Пролісок» на 20XX рік складає за I квартал 1200 од. продукції, за II квартал – 1350 од. продукції, за III квартал – 1230 од. продукції, за IV квартал – 1880 од. продукції. Скласти бюджет виробництва у ТзОВ «Пролісок» на 20XX рік, враховуючи, що залишки готової продукції складають 15 % від квартального обсягу реалізації наступного періоду. У I кварталі 20XX року запланований обсяг реалізації становитиме 950 од.

Завдання 10.3. Визначити результат діяльності виробничого підрозділу (цеху) підприємства за показником витрат. Дані про планові та фактичні витрати цеху наведені у таблиці. Оцінку здійснити, виходячи з того, що цех виконав свою виробничу програму на 110 %.

Стаття витрат	Планові	Фактичні
Сировина і основні матеріали	600 000	660 000
Куповані вироби і напівфабрикати	150 000	200 000
Паливо й енергія на технологічні цілі	60 000	70 000
Основна заробітна плата виробничих робітників	250 000	300 000
Додаткова заробітна плата виробничих робітників	25 000	28 000
Відрахування на соціальні заходи	?	?
Загальновиробничі витрати	950 000	500 000
Втрати від браку	x	8 000
Разом		

Завдання 10.4. Визначити фінансові результати від всіх видів діяльності, чистий прибуток, склавши при цьому бухгалтерські проведення на основі таких даних:

1. Прямі матеріальні витрати – 3 000 тис. грн.
2. Прямі витрати на оплату праці – 690 тис. грн.
3. Витрати на експлуатацію обладнання – 400 тис. грн.
4. Загальновиробничі витрати – 380 тис. грн.
5. Адміністративні витрати – 260 тис. грн.
6. Витрати на збут – 10 тис. грн.
7. Інші операційні витрати – 320 тис. грн.
8. Відсотки за банківськими кредитами сплачені – 12 тис. грн.
9. Дивіденди одержані – 50 тис. грн.
10. Відсотки банку, одержані за користування грошовими коштами – 4,5 тис. грн.
11. Плата незалежним реєстраторам за ведення реєстру акціонерів – 2,9 тис. грн.
12. Сума отриманих коштів за реалізовані матеріали – 26 тис. грн. (в т. ч. ПДВ).
13. Собівартість реалізованої продукції – ? 14. Вартість реалізованої готової продукції разом з ПДВ – 5 400 тис. грн.
15. Залишкова вартість ліквідованих основних засобів – 22,0 тис. грн.
16. Вартість оприбуткованого лому від ліквідації основних засобів – 18,0 тис. грн.
17. Нарахований податок на прибуток – ?

Завдання 10.5. Скласти Звіт про прибутки із відображенням: а) змінних витрат (маржинальної калькуляції); б) калькуляції з повним розподілом затрат.

Охарактеризувати метод повного розподілу затрат як метод визначення собівартості виробленої продукції.

Підприємство виробляє і реалізує два види продукції: виріб А і виріб Б.

Вихідні дані наведені в таблиці:

Вихідні дані	Виріб А	Виріб Б
1	2	3
Ціна реалізації, грн.	300	250
Працевитрати на од. продукції, грн.	45	56
Матеріали на одиницю продукції, грн.	94	78
Змінні виробничі накладні витрати на од. продукції, грн.	51	31
Обсяг виробництва, шт.		
Січень	400	500
Лютий	450	600
Обсяг реалізації, шт.		
Січень	350	400
Лютий	450	650
Постійні накладні витрати, грн.		
Січень	9 850	
Лютий	8 500	

Завдання 10.6. Скласти і обґрунтувати порівняльні звіти про прибуток за кожен місяць за методами повного розподілу затрат; маржинальної калькуляції, якщо підприємство виробляє і реалізує один вид продукції.

Вихідні дані наведені в таблиці:

Показник	Од. виміру	Січень	Лютий
Реалізація	шт.	1000	1200
Виробництво	шт.	1500	1000
Ціна	грн.	130	130
Змінні виробничі витрати на одиницю продукції	грн.	70	70
Фактичні постійні виробничі накладні витрати	грн.	46000	46000
Постійні адміністративні витрати	грн.	20000	20000

Завдання 10.7. Запланований обсяг виробництва й реалізації продукції 2 000 шт. Нормативні затрати на одиницю продукції: матеріали 15 кг по 3 грн за кг. трудові затрати 3 години праці при ставці 4 грн за 1 год.

Загальновиробничі витрати:

- змінні 4 грн за 1 год.
- постійні 12 грн за 1 год.

Фактично вироблено 2800 шт., а витрати на виробництво становили:

- матеріали 44 000 кг на суму 176 000 грн,
- трудові затрати 13 600 годин, 68 000 грн.

Накладні витрати:

- змінні 44 000 грн
- постійні 24 000 грн.

Необхідно:

Визначити загальну суму відхилень фактичних витрат від нормативних (запланованих) показників і зробити розрахунок для кожної статті суми відхилень за рахунок конкретних чинників.

Завдання 10.8. Підприємство виготовляє два види продукції: гаманці та портмоне.

Далі наведено бюджет продажу на рік, грн.

Стаття	Гаманці	Портмоне
Дохід від продажу	600 000	400 000
Ціна за одиницю	30	80

Наприкінці року була отримана інформація, що загальний фактичний дохід від продажу 30 000 од. продукції становив 1 225 000 грн. При цьому було продано 20 000 гаманців за ціною 35 грн за одиницю.

Необхідно:

Визначити загальне відхилення доходу, а також відхилення за рахунок цін, обсягу, комбінації та кількості продажу.

Завдання 10.9. Підприємство виготовляє пластикові каністри, які реалізує за ціною 96 грн за одиницю. Було заплановано реалізувати 150 000 каністр. Фактично було продано 125 000 одиниць за ціною 94 грн кожна.

Необхідно:

1. Розрахувати відхилення доходу за рахунок ціни та обсягу продажу.
2. Припустімо, що бюджетний обсяг продажу базувався на очікуваній частці ринку 10%, але фактично частка ринку становила 12,5% при загальному розмірі ринку 1 млн каністр. Запланований розмір ринку був 1,5 млн каністр. Необхідно розрахувати відхилення доходу за рахунок розміру та частки ринку.

Завдання 10.10. Компанія “Кока-Лока” має філію у Сумах, яка є центром прибутку. Нижче наведено звіт цієї філії за останній рік, тис. грн.

Стаття	Бюджет	Відхилення від бюджету
Дохід від продажу	960	40
Собівартість реалізованої продукції:		
Змінні витрати	480	32
Контрольовані постійні витрати	80	4
Витрати на управління та збут:		
Змінні контрольовані витрати	96	4
Контрольовані постійні витрати	24	2
Неконтрольовані постійні витрати	20	0,8

Необхідно:

Скласти звіт про діяльність центру прибутку (філії) і дати оцінку роботи його керівника.

ТЕСТОВІ ЗАВДАННЯ

ТЕМА 1. МЕТА, ЗМІСТ І ОРГАНІЗАЦІЯ УПРАВЛІНСЬКОГО ОБЛІКУ

1. *Управлінський облік є складовою:*

- а) менеджменту;
- б) планування;
- в) внутрішнього аудиту;
- г) корпоративної культури.

2. *Управлінський облік як система сформувався:*

- а) у середині ХІХ століття;
- б) на початку ХХ століття;
- в) у середині ХХ століття;
- г) жодна відповідь не є правильною.

3. *Управлінський облік відрізняється від фінансового обліку:*

- а) деталізацією інформації;
- б) відкритістю даних;
- в) спрямованістю у часі;
- г) усіма наведеними характеристиками.

4. *Фінансовий та управлінський облік:*

- а) використовують інформацію винятково про минулі події;
- б) мають однакову мету;
- в) використовують одну інформаційну систему;
- г) мають вестися всіма бухгалтерами.

5. *Порядок ведення управлінського обліку:*

- а) регламентується Міністерством фінансів;
- б) визначається Міжнародною федерацією бухгалтерів;
- в) описано у податковому законодавстві;
- г) встановлюється керівництвом підприємства.

6. *В англосаксонських країнах ведення управлінського обліку зазвичай є обов'язком:*

- а) підрозділу скарбника;
- б) підрозділу контролера;
- в) відділу внутрішнього аудиту;
- г) відділу персоналу.

7. *Переплетена система обліку передбачає:*

- а) позабалансовий облік витрат за центрами відповідальності;
- б) кореспонденцію рахунків фінансового та виробничого обліку;

- в) окреме ведення фінансового та виробничого обліку в системі рахунків;
- г) відсутність рахунків виробничого обліку.

8. Найбільшою професійною організацією фахівців з управлінського обліку є:

- а) Привілейований інститут управлінських бухгалтерів Великої Британії;
- б) Інститут управлінських бухгалтерів США;
- в) Федерація професійних бухгалтерів і аудиторів України;
- г) Американський інститут сертифікованих громадських бухгалтерів.

9. Норми етичної поведінки фахівців з управлінського обліку не передбачають:

- а) конфіденційності;
- б) незалежності;
- в) компетентності;
- г) об'єктивності.

10. Курс з управлінського обліку є складовою професійної сертифікації, яку здійснює:

- а) Аудиторська палата України;
- б) Українське товариство фінансових аналітиків;
- в) Федерація професійних бухгалтерів і аудиторів України;
- г) жодна відповідь не є правильною.

11. Мета управлінського обліку:

- а) складання фінансової звітності;
- б) допомога керівникам всередині підприємства при підготовці управлінських рішень;
- в) інформування зовнішніх користувачів про фінансовий стан підприємства;
- г) забезпечення інформацією податкових органів.

12. Управлінський облік – це:

- а) облік для всіх зацікавлених;
- б) внутрішньогосподарський облік;
- в) виробничий облік;
- г) аналітичний облік.

13. Користувачами даних управлінського обліку є:

- а) інвестори, акціонери;
- б) податкові органи;
- в) фінансові та кредитні установи;
- г) керівники всередині господарства.

14. Нормативна база управлінського обліку:

- а) внутрішньогосподарські нормативні документи;

- б) НП(С)БО;
- в) МСБО;
- г) нормативні документи центральних органів виконавчої влади та галузевих міністерств і відомств.

15. Вимірники, характерні для управлінського обліку:

- а) натуральні, кількісні;
- б) грошові, вартісні;
- в) якісні;
- г) будь-які.

16. Ведення управлінського обліку на підприємстві є:

- а) обов'язковим за законодавством;
- б) обов'язковим за вимогою податкових органів;
- в) необов'язковим (за рішенням адміністрації підприємства);
- г) необов'язковим з окремих питань.

17. Управлінський облік орієнтований на аналіз:

- а) минулих подій;
- б) випадкових подій;
- в) майбутніх подій;
- г) детермінованих явищ і подій.

18. Періодичність складання звітності в управлінському обліку:

- а) місячна;
- б) квартальна;
- в) річна;
- г) без регламентованого інтервалу.

19. Терміни подання звітності в управлінському обліку:

- а) оперативно після закінчення звітного періоду;
- б) у тижневий термін після закінчення звітного періоду;
- в) до 25 числа наступного за звітним періодом місяця;
- г) одночасно з фінансової звітністю.

20. Інформація управлінського обліку є:

- а) відкритою для всіх зацікавлених;
- б) як правило, комерційною таємницею;
- в) відкритою для акціонерів та потенційних інвесторів;
- г) відкритою для постачальників і підрядників.

ТЕМА 2. КЛАСИФІКАЦІЯ І ПОВЕДІНКА ВИТРАТ

1. Які напрямки класифікацій витрат є основними в управлінському обліку:

- а) прийняття рішень і планування; контроль і регулювання; визначення собівартості продукції (робіт, послуг) і отриманого доходу;
- б) прийняття рішення і планування; контроль і регулювання; розрахунок повної собівартості продукції (робіт, послуг) і отриманого доходу;
- в) контроль і регулювання; визначення собівартості продукції (робіт, послуг), встановлення ціни на продукцію (роботи, послуги);
- г) контроль і планування; прийняття рішень; визначення фактичної собівартості продукції (робіт, послуг).

2. В залежності від способу включення в собівартість продукції (робіт, послуг) витрати поділяються на:

- а) поточні й одноразові;
- б) основні та накладні;
- в) одноелементні і комплексні;
- г) прямі та непрямі.

3. Витрати, пов'язані із контролем і регулюванням, поділяються на:

- а) маржинальні та середні;
- б) постійні і змінні;
- в) контрольовані та неконтрольовані;
- г) основні і накладні.

4. Залежно від впливу зміни обсягів виробництва витрати поділяються на:

- а) постійні та змінні;
- б) прямі і непрямі;
- в) основні та накладні;
- г) релевантні і нерелевантні.

5. Вхідні (невичерпані) витрати – це:

- а) збільшення зобов'язань або зменшення активів у процесі поточної діяльності для отримання доходу в майбутніх періодах;
- б) збільшення зобов'язань або зменшення активів у процесі поточної діяльності для отримання доходу звітного періоду;
- в) витрати, пов'язані із придбанням основних засобів;
- г) витрати, пов'язані із придбанням нематеріальних активів.

6. Минулі (вичерпані) витрати – це:

- а) збільшення зобов'язань або зменшення активів у процесі поточної діяльності для отримання доходу в майбутніх періодах;
- б) збільшення зобов'язань або зменшення активів у процесі поточної діяльності для отримання доходу звітного періоду

- в) витрати, пов'язані із придбанням основних засобів;
- г) витрати, пов'язані із придбанням нематеріальних активів.

7. До якої з перелічених класифікаційних ознак не належать адміністративні та збутові витрати:

- а) одноразові;
- б) витрати періоду;
- в) релевантні;
- г) накладні.

8. Витрати – це:

- а) зменшення економічних вигод у вигляді вибуття активів або збільшення зобов'язань, які призводять до зменшення власного капіталу (за винятком зменшення капіталу за рахунок його вилучення або розподілення власниками);
- б) збільшення економічних вигод у вигляді вибуття активів або зменшення зобов'язань;
- в) собівартість продукції (робіт, послуг);
- г) собівартість продукції (робіт, послуг) з урахуванням податку на додану вартість.

9. Витрати періоду – це:

- а) витрати, що не включаються у собівартість і розглядаються як витрати того періоду, в якому вони були здійснені;
- б) витрати, пов'язані з виробництвом або придбанням товарів з метою їх реалізації;
- в) непродуктивні витрати;
- г) прямі матеріальні витрати.

10. Адміністративні витрати – це:

- а) прямі витрати;
- б) непрямі витрати;
- в) інколи прямі витрати, інколи непрямі;
- г) прямі та непрямі витрати.

11. Які із нижчеперерахованих витрат не включаються до виробничої собівартості продукції:

- а) прямі матеріальні витрати;
- б) прямі витрати на оплату праці;
- в) загальновиробничі витрати;
- г) витрати на збут.

12. Елементами операційних витрат є:

- а) матеріальні затрати, накладні витрати, витрати на оплату праці;
- б) амортизація, витрати на оплату праці, експлуатація обладнання;

- в) основна заробітна плата робітників, амортизація основних засобів, накладні витрати;
- г) матеріальні затрати, витрати на оплату праці, відрахування на соціальні заходи, амортизація, інші операційні витрати.

13. Визнані пені, штрафи, неустойки відносяться до:

- а) матеріальних витрат;
- б) відрахувань на соціальні заходи;
- в) фінансових витрат;
- г) інших операційних витрат.

14. Нестачі й втрати від псування матеріальних цінностей відносяться до:

- а) матеріальних витрат;
- б) відрахувань на соціальні заходи;
- в) інших витрат;
- г) інших витрати операційної діяльності.

15. Нарахування єдиного внеску на загальнообов'язкове державне соціальне страхування відносяться до економічного елемента:

- а) матеріальні затрати;
- б) витрати на оплату праці;
- в) відрахування на соціальні заходи;
- г) інші витрати.

16. Релевантні витрати – це:

- а) витрати, що можуть бути змінені внаслідок прийняття рішення;
- б) витрати, що не залежать від прийняття рішення;
- в) витрати, що вимагають плати грошей або витрачання інших активів;
- г) це вигода, що втрачається, коли вибір одного напрямку дії вимагає відмовитися від альтернативного рішення.

17. Нерелевантні витрати – це:

- а) витрати, що можуть бути змінені внаслідок прийняття рішення;
- б) витрати, що не залежать від прийняття рішення;
- в) витрати, що вимагають плати грошей або витрачання інших активів;
- г) це вигода, що втрачається, коли вибір одного напрямку дії вимагає відмовитися від альтернативного рішення.

18. Дійсні витрати – це:

- а) витрати, що можуть бути змінені внаслідок прийняття рішення;
- б) витрати, що не залежать від прийняття рішення;
- в) витрати, що вимагають плати грошей або витрачання інших активів;
- г) це вигода, що втрачається, коли вибір одного напрямку дії вимагає відмовитися від альтернативного рішення.

19. Можливі витрати – це:

- а) витрати, що можуть бути змінені внаслідок прийняття рішення;
- б) витрати, що не залежать від прийняття рішення;
- в) витрати, що вимагають плати грошей або витрачання інших активів;
- г) вигода, що втрачається, коли вибір одного напрямку дії вимагає відмовитися від альтернативного рішення.

20. Контрольовані витрати – це:

- а) витрати, які менеджер може безпосередньо контролювати або може чинити на них значний вплив;
- б) витрати, які менеджер не може контролювати;
- в) матеріальні витрати і витрати на оплату праці;
- г) витрати, які контролюються Державною податковою службою України.

ТЕМА 3. МЕТОДИ ОБЛІКУ ВИТРАТ І КАЛЬКУЛЮВАННЯ СОБІВАРТОСТІ ПРОДУКЦІЇ

1. Залежно від мети калькулювання розрізняють такі калькуляції:

- а) планову;
- б) кошторисну;
- в) фактичну;
- г) виробничу.

2. Планову калькуляцію складають на:

- а) звітний період;
- б) місяць;
- в) квартал;
- г) плановий період.

3. Об'єктом калькулювання є:

- а) доходи;
- б) витрати;
- в) доходи і витрати;
- г) власний варіант відповіді.

4. Який метод не застосовують при обліку повних витрат:

- а) позамовний;
- б) попередільний;
- в) поперечний;
- г) попроцесний.

5. Об'єктом обліку витрат і калькулювання за позамовного методу є:

- а) окреме виробниче замовлення;
- б) окреме управлінське замовлення;
- в) окреме фінансове замовлення;
- г) правильної відповіді нема

6. За передільного методу прямі витрати відображають у поточному обліку:

- а) за видами;
- б) за процесами;
- в) за переділами;
- г) правильні відповіді б і в.

7. Основні види калькуляційних одиниць - це:

- а) фінансові;
- б) виробничі;
- в) натуральні;
- г) умовно-натуральні.

8. До методів обліку постійних витрат не вводять метод:

- а) стандарт-косту;
- б) директ-костингу;
- в) управлінський;
- г) нормативного розподілу.

9. Усі прямі основні витрати обліковують за встановленими статтями за окремими виробничими замовленнями при використанні:

- а) попередільного методу;
- б) позамовного методу;
- в) попроцесного методу;
- г) релевантного методу.

10. При обчисленні собівартості одиниці продукції методом ФІФО враховують лише:

- а) випуск та витрати поточного періоду;
- б) випуск поточного періоду;
- в) витрати поточного періоду;
- г) власний варіант відповіді.

11. Позамовний метод використовують:

- а) в основному виробництві;
- б) в дрібносерійному виробництві;
- в) правильні відповіді а і б;
- г) власний варіант відповіді.

12. Загальновиробничі витрати підприємства дорівнюють 600 000 грн при обсязі виробництва трьох виробів:

А 200 од. Б 300 од. В 500 од.

Кожна одиниця потребує обробки відповідно 7, 12, 20 машино-годин. Прямі витрати праці на одиницю дорівнюють: А 75 грн, Б 50 грн, В 40 грн.

У разі використання машино-годин як бази розподілу загальновиробничі витрати на одиницю виробу Б дорівнюють, грн:

- а) 280;
- б) 480;
- в) 680;
- г) 800;

13. Підприємство застосовує метод прямого розподілу накладних витрат обслуговуючих підрозділів. Є така інформація за січень 20__ року:

Накладні витрати, грн	Обслуговуючі підрозділи	
	Ремонтний цех	Енергоцех
Розподіл послуг обслуговуючих підрозділів, наданих:	370 400	180 000
✓ Ремонтному цеху	x	10%
✓ Енергоцеху	20%	x
✓ Основному цеху № 1	40%	30%
✓ Основному цеху № 2	40%	60%

Сума витрат енергоцеху, розподілена на основний цех № 2, дорівнює, грн:

- а) 72 000;
- б) 90 000;
- в) 108 000;
- г) 120 000.

14. Підприємство використовує систему калькулювання за процесами. Є такі дані за вересень, одиниць:

Незавершене виробництво на початок місяця (матеріали 100%, витрати на обробку 60%)	2 000
Запуск упродовж вересня	10 000
Завершено обробку та передано на склад	8 000
Незавершене виробництво на кінець місяця (матеріали 100%, витрати на обробку 20%)	4 000

У разі використання методу середньозваженої собівартості еквівалентні одиниці продукції за вересень дорівнюють, одиниць для прямих матеріалів:

- а) 6 800;
- б) 8 800;
- в) 10 000;
- г) 12 000;

15. Підприємство використовує систему калькулювання за процесами. Є такі дані за вересень, одиниць:

Незавершене виробництво на початок місяця (матеріали 100%, витрати на обробку 60%)	2 000
Запуск упродовж вересня	10 000
Завершено обробку та передано на склад	8 000
Незавершене виробництво на кінець місяця (матеріали 100%, витрати на обробку 20%)	4 000

У разі використання методу середньозваженої собівартості еквівалентні одиниці продукції за вересень дорівнюють, одиниць для прямих матеріалів:

- а) 6 800;
- б) 7 200;
- в) 8 000;
- г) 8 800;

16. Калькуляція – це:

- а) метод бухгалтерського обліку;
- б) принцип бухгалтерського обліку;
- в) прийом аналізу;
- г) документ, в якому здійснюється калькулювання.

17. Кількісним вимірником об'єкта калькулювання є:

- а) калькуляційна одиниця;
- б) переділ (стадія, фаза);
- в) об'єкт витрат;
- г) об'єкт обліку.

18. Якщо об'єктом калькулювання є напівфабрикат, то калькуляційною одиницею можуть бути:

- а) артикул;
- б) стадія технологічного процесу;
- в) група однорідних виробів;
- г) фаза технологічного процесу.

19. Об'єктом витрат у будівельній організації можуть бути:

- а) окремі види будівельно-монтажних робіт;
- б) об'єкт будівництва;
- в) договір будівельного підряду;
- г) все вищезазначене.

20. Якщо об'єктом калькулювання є переділ (стадія, фаза), то калькуляційною одиницею можуть бути:

- а) стадія технологічного процесу;

- б) фаза технологічного процесу;
- б) напівфабрикат;
- г) все вищезазначене.

ТЕМА 4. ОБЛІК І КАЛЬКУЛЮВАННЯ ЗА ПОВНИМИ ВИТРАТАМИ

1. Оцінка запасів за методом ФІФО – це:

- а) оцінка за собівартістю перших за часом надходження;
- б) оцінка за собівартістю останніх за часом надходження;
- в) оцінка за середньою собівартістю;
- г) оцінка за ціною продажу.

2. Оцінка запасів за ціною продажу – це:

- а) оцінка за собівартістю перших за часом надходження;
- б) оцінка за собівартістю останніх за часом надходження;
- в) оцінка за середньою собівартістю;
- г) оцінка, що базується на застосуванні підприємствами роздрібною торгівлі середнього відсотка торговельної націнки товарів.

3. Відсотки за користування позиками до первісної вартості запасів:

- а) включаються;
- б) не включаються;
- в) включаються за рішенням керівництва підприємства;
- г) включаються за рішенням вищестоящої організації.

4. Які Ви знаєте бази розподілу загальновиробничих витрат між видами продукції:

- а) пропорційно до годин праці;
- б) пропорційно до прямих витрат;
- в) пропорційно до обсягу діяльності;
- г) все вищезазначене.

5. Куди відноситься основна заробітна плата бригадирів і майстрів, які працюють у складі бригади:

- а) в калькуляційну статтю «Інші прямі витрати»;
- б) в калькуляційну статтю «Прямі витрати на оплату праці»;
- в) до загальновиробничих витрат;
- г) до адміністративних витрат.

6. Що з переліченого включається у статтю калькулювання «Загальновиробничі витрати»?

- а) витрачання сировини та матеріалів на виробничі потреби;
- б) компенсаційні та інші грошові виплати працівникам;

- в) плата за оренду земельних і майнових паїв;
- г) витрати на опалення, освітлення, водопостачання та інше утримання виробничих приміщень.

7. Заробітна плата та інші виплати робітникам, зайнятим у виробництві продукції, виконанні робіт або наданні послуг, включається до складу:

- а) прямих витрат на оплату праці;
- б) інших прямих витрат;
- в) загальновиробничих витрат;
- г) адміністративних витрат.

8. Адміністративні витрати є витратами:

- а) що включаються в собівартість продукції;
- б) періоду;
- в) що покриваються за рахунок чистого прибутку;
- г) що покриваються за рахунок дивідендів.

9. Витрати на збут є витратами:

- а) що включаються в собівартість продукції;
- б) періоду;
- в) що покриваються за рахунок чистого прибутку;
- г) що покриваються за рахунок дивідендів.

10. Відрахування на соціальні заходи робітників основного виробництва включаються до складу:

- а) прямих витрат на оплату праці;
- б) інших прямих витрат;
- в) загальновиробничих витрат;
- г) адміністративних витрат.

11. Методами обліку затрат на виробництво і калькулювання собівартості продукції є:

- а) позамовний, попроцесний, попередільний, нормативний;
- б) подетальний, інформаційний, простий, калькуляційний;
- в) позамовний, напівфабрикатний, безнапівфабрикатний, нормативний;
- г) простий, нормативний, напівфабрикатний, безнапівфабрикатний.

12. Основним методом обліку витрат і калькулювання собівартості в суднобудівництві є:

- а) попроцесний;
- б) позамовний;
- в) попередільний;
- г) простий.

13. Маржинальний дохід – це:

- а) різниця між виручкою і постійними витратами;
- б) різниця між виручкою і змінними витратами;
- в) різниця між виручкою і витратами на збут;
- г) різниця між виручкою і витратами.

14. Критична точка обсягу виробництва – це:

- а) точка, нижче за яку виробництво є збитковим;
- б) точка, вище за яку виробництво є збитковим;
- в) оптимальний обсяг випуску продукції;
- г) мінімальний обсяг випуску продукції.

15. Основою системи обліку «директ-костинг» є класифікація витрат залежно:

- а) від зміни обсягу виробництва;
- б) від виду виробництва;
- в) від часу виникнення;
- г) від структури.

16. При системі обліку й управління «директ-костинг» у собівартість продукції включаються:

- а) змінні витрати;
- б) постійні витрати;
- в) прямі та накладні витрати;
- г) прямі витрати.

17. Постійні витрати при використанні «директ-костингу» – це витрати, які:

- а) не залежать від зміни обсягів виробництва і покриваються за рахунок фінансових результатів;
- б) залежать від зміни обсягів виробництва і покриваються за рахунок фінансових результатів;
- в) не залежать від зміни обсягів виробництва і включаються у собівартість продукції;
- г) залежать від зміни обсягів виробництва і включаються у собівартість продукції.

18. Недоліками системи обліку й управління «ABC-костинг» є такі:

- а) підприємство може отримати точну величину собівартості, але інколи для цього витрачається надто багато зусиль;
- б) придатна для використання, як правило, у масовому виробництві;
- в) отриманий результат здебільшого не забезпечить інформацією, до якого рівня

можна знижувати ціну на продукт;
г) все вищенаведене.

19. Система обліку й управління ... використовується підприємствами, які мають значну величину непрямих витрат поряд з багатомоноклатурним виробництвом, чимало виробничих процесів.

- а) стандарт-кост;
- б) АВС-костинг;
- в) абсорпшен-костинг;
- г) директ-костинг.

20. Що з переліченого включається у статтю калькулювання «Загальновиробничі витрати»?

- а) витрачання сировини та матеріалів на виробничі потреби;
- б) компенсаційні та інші грошові виплати працівникам;
- в) плата за оренду земельних і майнових паїв;
- г) витрати на опалення, освітлення, водопостачання та інше утримання виробничих приміщень.

ТЕМА 5. ОБЛІК ТА КАЛЬКУЛЮВАННЯ ЗА ЗМІННИМИ ВИТРАТАМИ

1. Метод, котрий визначають як систему управлінського обліку, що ґрунтована на класифікації витрат на постійні та змінні, має назву:

- а) метод стандарт-кост;
- б) метод директ-костингу;
- в) виробничий метод;
- г) управлінський метод.

2. При використанні системи директ-костингу калькулювання собівартості продукції здійснюють лише за:

- а) змінними витратами;
- б) постійними витратами;
- в) релевантними витратами;
- г) маржинальними витратами.

3. Французька модель не передбачає таких етапів:

- а) обсяг реалізації (дохід від продажу);
- б) деталізацію змінних витрат на виробничі та комерційні;
- в) маржинальний дохід зі змінної собівартості;
- г) результат нетто (операційний прибуток \ збиток).

4. Система директ-костингу може функціонувати в межах:

- а) автономної системи управлінського обліку;

- б) системи фінансового обліку;
- в) інтегрованій системі обліку;
- г) правильні відповіді а і в.

5. Розрізняють дві моделі складання звітів про фінансові результати:

- а) українська і французька;
- б) російська та українська;
- в) американська і грецька;
- г) американська і французька.

6. Принцип, що не належить до системи директ-костингу:

- а) визначення маржі за виробами як основної бази оперативного управління цінами та ціноутворення;
- б) визначення виробничого маржинального доходу;
- в) ведення обліку постійних витрат у цілому за підприємстві;
- г) постійна спрямованість обліку на кінцевий результат.

7. Положення, до яких зводиться сутність прийняття управлінських рішень на основі системи директ-костингу:

- а) управлінський аналіз і прийняття рішень, ґрунтовані на показникові реалізації;
- б) усі постійні витрати періоду мають бути покриті доходом від продажу продукції;
- в) готові вироби та незавершене виробництво оцінюють лише за змінними витратами;
- г) усі відповіді правильні.

8. Варіанти директ-костингу:

- а) прямий і змінний;
- б) постійний і змінний;
- в) постій і розвинутий;
- г) виробничий і невиробничий.

9. Постійні витрати розподіляють на:

- а) конкретні види готової продукції;
- б) центри відповідальності;
- в) підприємство в цілому;
- г) всі відповіді правильні.

10. Розрізняють варіанти методу відшкодування постійних витрат на виробництво:

- а) позамовний та попередільний;
- б) ретроспективний та проспективний;
- в) маржинальний та релевантний;

г) позамовний та проспективний.

11. Маржинальне калькулювання передбачає поділ витрат на:

- а) повні й неповні;
- б) змінні та постійні;
- в) повні й постійні;
- г) змінні та неповні.

12. Змінні витрати при маржинальному калькулюванні:

- а) розглядають як витрати звітного періоду;
- б) розглядають як витрати фінансового періоду;
- в) відносять на калькуляційні одиниці;
- г) як витрати не розглядають.

13. Які витрати вводять при визначенні маржинального доходу:

- а) повні;
- б) неповні;
- в) постійні;
- г) змінні.

14. Етап визначення результату діяльності, якого американська модель не передбачає:

- а) маржинальний дохід зі змінної собівартості;
- б) обсяг реалізації;
- в) результат - нетто;
- г) виробничий маржинальний дохід.

15. Французька модель не передбачає таких етапів:

- а) обсяг реалізації (дохід від продажу);
- б) деталізацію змінних витрат на виробничі та комерційні;
- в) маржинальний дохід зі змінної собівартості;
- г) результат нетто (операційний прибуток \ збиток).

16. Система директ-костингу може функціонувати в межах:

- а) автономної системи управлінського обліку;
- б) системи фінансового обліку;
- в) інтегрованої системі обліку;
- г) правильні відповіді а і в.

17. Розрізняють дві моделі складання звітів про фінансові результати:

- а) українська і французька;
- б) російська та українська;
- в) американська і грецька;
- г) американська і французька.

18. Принцип, що не належить до системи директ-костингу:

- а) визначення маржі за виробами як основної бази оперативного управління цінами та ціноутворення;
- б) визначення виробничого маржинального доходу;
- в) ведення обліку постійних витрат у цілому за підприємстві;
- г) постійна спрямованість обліку на кінцевий результат.

19. При використанні системи директ-костингу калькулювання собівартості продукції здійснюють лише за:

- а) змінними витратами;
- б) постійними витратами;
- в) релевантними витратами;
- г) маржинальними витратами.

20. Метод, котрий визначають як систему управлінського обліку, що ґрунтована на класифікації витрат на постійні та змінні, має назву:

- а) метод стандарт-кост;
- б) метод директ-костингу;
- в) виробничий метод;
- г) управлінський метод.

ТЕМА 6. НОРМАТИВНЕ КАЛЬКУЛЮВАННЯ ТА МЕТОДИ ЦІНОУТВОРЕННЯ

1. Базові стандарти - це стандарти:

- а) що не коригують після їх початкового встановлення;
- б) враховують наявну виробничу базу підприємства;
- в) використовують для встановлення норм витрат у базових галузях народного господарства;
- г) що обов'язково перебувають під управлінням єдиного керівника.

2. «Поточні» стандарти розробляють на основі:

- а) галузевих нормативів;
- б) базових стандартів;
- в) державних стандартів;
- г) бюджетів.

3. Ідеальні стандарти - це стандарти:

- а) передбачені в технологічних процесах;
- б) що забезпечують безумовне виконання планів;
- в) що приймають та виникають в оптимальних умовах виробництва за найоптимальніших цін;
- г) стандарти, в яких передбачене матеріальне стимулювання працівників.

4. Мотивуючі стандарти - це:

- а) стандарти, в яких передбачене матеріальне стимулювання працівників;
- б) нормативи витрат, яких можна дотримуватися, докладаючи розумних зусиль у нормальних виробничих умовах;
- в) стандарти, в яких враховують мотивацію працівників;
- г) що забезпечують безумовне виконання планів.

5. Реальні стандарти - це:

- а) стандарти, що застосовуються на реальному підприємстві;
- б) нормативні витрати, які можна очікувати за певних ймовірних умов функціонування виробництва;
- в) стандарти, що реально застосовуються на підприємствах галузі;
- г) вірної відповіді немає.

6. Система стандарт-костингу є дієвим інструментом для контролю:

- а) прибутку;
- б) витрат;
- в) збитку;
- г) власний варіант відповіді.

7. Обчислити суму очікуваних витрат на виробництво і собівартість одиниці продукції для визначення цін, а також спрогнозувати очікувані доходи можна на основі:

- а) встановлених норм (стандартів);
- б) змінних витрат;
- в) постійних витрат;
- г) повних витрат.

8. Попередню оцінку витрат на виробництво одиниці певної продукції в заданих умовах роботи становлять:

- а) змінні витрати;
- б) постійні витрати;
- в) повні витрати;
- г) нормативні витрати.

9. Систему калькуляції собівартості за нормативними витратами доцільно застосовувати на підприємствах, де:

- а) виробничі процеси часто повторюються;
- б) є чітко виражена залежність між вхідними ресурсами та виходом продукції;
- в) можна визначити кількість вхідних ресурсів;
- г) всі відповіді правильні;
- д) ваш варіант.

10. Одним із найпоширеніших методів управлінського обліку є:

- а) маржинальний метод;
- б) фінансовий метод;
- в) релевантний метод;
- г) нормативний метод.

11. Основою методу стандарт-костингу є визначення:

- а) стандартних (нормативних) витрат;
- б) змінних витрат;
- в) повних витрат;
- г) прибутку.

12. Для потреб управління важливіше порівнювати фактичні витрати з нормативними не за видами продукції, а за:

- а) операціями;
- б) цінами;
- в) центрами відповідальності;
- г) правильні відповіді а і в.

13. Складанням переліку нормативних витрат на операції, необхідні для виробництва певного продукту, обчислюють:

- а) змінні витрати;
- б) комерційні витрати;
- в) повні витрати;
- г) нормативні витрати.

14. Скільки є підходів для визначення нормативних витрат:

- а) один;
- б) два;
- в) три;
- г) чотири.

15. Окрім встановлених нормативів щодо матеріалів і праці, необхідно обчислити нормативи:

- а) накладних витрат;
- б) змінних витрат;
- в) постійних витрат;
- г) прибутку.

16. Скільки типів нормативів розрізняють для визначення нормативних витрат:

- а) два;
- б) три;
- в) один;
- г) п'ять.

17. Постійними нормативами, які залишаються незмінними протягом тривалого часу вважають:

- а) ідеальні нормативи;
- б) базисні нормативи;
- в) реально досяжні нормативи;
- г) питомі нормативи.

18. Діяльність в ідеальних умовах відображають:

- а) ідеальні нормативи;
- б) базисні нормативи;
- в) реально досяжні нормативи;
- г) питомі нормативи.

19. Витрати, що будуть здійснені в умовах ефективної діяльності, відображають:

- а) ідеальні нормативи;
- б) базисні нормативи;
- в) реально досяжні нормативи;
- г) питомі нормативи.

20. Фундаментальною вимогою системи гнучкого бюджетування, що становить ключову рису системи планування та контролю, є:

- а) ідеальні нормативи;
- б) базисні нормативи;
- в) питомі нормативи;
- г) реально досяжні нормативи.

ТЕМА 7. АНАЛІЗ ВЗАЄМОЗВ'ЯЗКУ ВИТРАТ, ОБСЯГУ ДІЯЛЬНОСТІ, ПРИБУТКУ

1. Які з наведених нижче питань є релевантними у разі прийняття рішення “виробляти чи купувати”?

- а) чи задовольняє підприємство якість продукції постачальника?
- б) чи забезпечить постачальник своєчасну доставку деталей?
- в) як довго постачальник зберігатиме встановлену ціну?
- г) усі наведені вище питання є релевантними

2. У разі обмеженої кількості машино-годин слід виробляти продукцію, яка:

- а) має найбільший маржинальний дохід на одиницю;
- б) має найбільший коефіцієнт маржинального доходу;
- в) потребує меншої кількості машино-годин;
- г) забезпечує найбільший маржинальний дохід на 1 машино-годину.

3. Приймаючи рішення щодо скорочення сегмента, слід розглядати:

- а) всі витрати, що змінюються;
- б) лише змінні витрати;
- в) всі витрати, що залишаються незмінними;
- г) всі витрати.

4. Диференціальний аналіз передбачає виявлення витрат і доходів, які:

- а) однакові для альтернативних рішень;
- б) різні для альтернативних рішень;
- в) усіх без винятку, якщо вони матимуть місце;
- г) немає правильної відповіді серед наведених вище.

5. Виробнича собівартість одиниці продукції підприємства становить 70 грн (зокрема змінні — 49 грн), а її ціна — 105 грн. Підприємство отримало спеціальне замовлення на виробництво й реалізацію 1000 одиниць за ціною 63 грн. У разі прийняття замовлення та наявності вільної потужності прибуток підприємства:

- а) зросте на 14 000 грн;
- б) зменшиться на 7 000 грн;
- в) зросте на 18 000 грн;
- г) зменшиться на 14 000 грн.

6. Компанія “Оскар” виготовляє два вироби (А і Б) у спільному технологічному процесі. Спільні витрати на виробництво дорівнюють 160 000 грн. 5 000 виробів А можуть бути реалізовані у точці розділення за ціною 40 грн за одиницю або оброблені далі (витрати на обробку 40 000 грн) і продані за ціною 50 грн. 20 000 виробів Б можуть бути продані в точці розділення за ціною 30 грн за одиницю або оброблені далі (витрата на обробку 40 000 грн) і продані за ціною 32 грн. У разі подальшої обробки виробу А замість продажу його в точці розділення прибуток компанії:

- а) збільшиться на 50 000 грн
- б) збільшиться на 10 000 грн;
- в) збільшиться на 42 000 грн;
- г) збільшиться на 2 000 грн;
- д) зменшиться на 54 000 грн.

7. Виробнича собівартість деталей, які виготовляє підприємство “Ласт”, становить 9,4 грн (зокрема постійні витрати 3,8 грн). Інше підприємство пропонує постачати ці деталі за ціною 7 грн. Загальні витрати підприємства “Ласт” на одну деталь у разі її придбання становлять, грн:

- а) 5,6;
- б) 7,0;
- в) 10,8;
- г) 13,2.

8. Завод виготовляє 5 000 одиниць продукції Гза квартал. Ціна одного виробу 12 грн, а змінні витрати на одиницю 8 грн. Якщо припинити виробництво цієї продукції, то в разі скорочення постійних витрат на 16 000 грн прибуток підприємства:

- а) зменшиться на 20 000 грн;
- б) зменшиться на 4 000 грн;
- в) збільшиться на 36 000 грн;
- г) збільшиться на 4 000 грн.

9. Підприємство використовує спеціальний папір для виробництва основної продукції. Папір купують в упаковці, яка містить 100 аркушів і має вартість 200 грн. Витрати на одне замовлення становлять 30 грн, а річні витрати на зберігання однієї упаковки дорівнюють 3 грн. Підприємство використовує 2 600 упаковок щорічно, а час виконання замовлення становить 1 тиждень. Економічний розмір замовлення дорівнює, упаковок:

- а) 203;
- б) 225;
- в) 228;
- г) 565;
- д) 631.

10. Нижче наведені витрати підприємства на одиницю продукції, грн: Змінні виробничі витрати 360 Розподілені постійні виробничі витрати 180 Змінні витрати на збут та управління 120 Розподілені постійні витрати на збут і управління 150. Якщо націнка становить 150% змінних витрат, тоді ціна одиниці продукції дорівнюватиме, грн:

- а) 720;
- б) 1 050;
- в) 1 200;
- г) 930;
- д) 1 300.

11. Маржинальний дохід — це:

- а) виручка (дохід від продажу товарів, робіт, послуг);
- б) різниця між виручкою і сумою змінних витрат;
- в) різниця між виручкою і сумою постійних витрат;
- г) різниця між виручкою і загальною сумою всіх витрат (змінних і постійних).

12. Якщо загальний маржинальний дохід зменшується на певну величину, то операційний прибуток підприємства:

- а) зменшується у такому самому розмірі;
- б) зменшується на величину більшу, ніж зменшення маржинального доходу;
- в) збільшується у такому самому розмірі;
- г) залишається без змін;

13. Коефіцієнт маржинального доходу — це:

- а) відношення маржинального доходу з одиниці продукції до суми постійних витрат;
- б) відношення маржинального доходу з одиниці продукції до суми змінних витрат;
- в) відношення маржинального доходу з одиниці продукції до ціни одиниці продукції;
- г) відношення маржинального доходу з одиниці продукції до виручки від реалізації продукції.

14. Виробництво продукції певного виду в короткому періоді є доцільним, якщо показник маржинального доходу для неї:

- а) дорівнює нулю;
- б) перевищує постійні витрати;
- в) перевищує змінні витрати;
- г) перевищує сумарні витрати.

15. Підприємство досягає критичної точки, коли:

- а) результат від реалізації дорівнює нулю;
- б) виручка від реалізації дорівнює загальній сумі сукупних витрат;
- в) маржа зі змінних витрат дорівнює сумі постійних витрат;
- г) виручка від реалізації дорівнює сумі постійних витрат.

16. У точці безбитковості маржинальний дохід дорівнює:

- а) нулю;
- б) змінним витратам;
- в) постійним витратам;
- г) виручці від реалізації.

17. Точка безбитковості підприємства зростатиме в результаті:

- а) зменшення постійних витрат;
- б) збільшення коефіцієнта маржинального доходу;
- в) збільшення змінних витрат;
- г) зменшення змінних витрат;

18. Точка безбитковості — це обсяг випуску (продажів), за якого:

- а) прибуток від реалізації дорівнює нулю;
- б) збиток від реалізації дорівнює нулю;
- в) виручка від реалізації дорівнює сумарним витратам;
- г) виручка від реалізації дорівнює постійним витратам.

19. Точка безбитковості в грошових одиницях визначається:

- а) діленням постійних витрат на коефіцієнт маржинального доходу;
- б) множенням постійних витрат на коефіцієнт маржинального доходу;

- в) діленням постійних витрат на маржинальний дохід з одиниці продукції;
- г) множенням постійних витрат на маржинальний дохід з одиниці продукції.

20. Точка безбитковості в натуральних одиницях визначається:

- а) діленням постійних витрат на коефіцієнт маржинального доходу;
- б) множенням постійних витрат на коефіцієнт маржинального доходу;
- в) діленням постійних витрат на маржинальний дохід з одиниці продукції;
- г) множенням постійних витрат на маржинальний дохід з одиниці продукції.

ТЕМА 8. АНАЛІЗ РЕЛЕВАНТНОЇ ІНФОРМАЦІЇ ДЛЯ ПРИЙНЯТТЯ УПРАВЛІНСЬКИХ РІШЕНЬ

1. Які з наведених нижче питань є релевантними у разі прийняття рішення “виробляти чи купувати”?

- а) чи задовольняє підприємство якість продукції постачальника?
- б) чи забезпечить постачальник своєчасну доставку деталей?
- в) як довго постачальник зберігатиме встановлену ціну?
- г) усі наведені вище питання є релевантними

2. У разі обмеженої кількості машино-годин слід виробляти продукцію, яка:

- а) має найбільший маржинальний дохід на одиницю;
- б) має найбільший коефіцієнт маржинального доходу;
- в) потребує меншої кількості машино-годин;
- г) забезпечує найбільший маржинальний дохід на 1 машино-годину.

3. Приймаючи рішення щодо скорочення сегмента, слід розглядати:

- а) всі витрати, що змінюються;
- б) лише змінні витрати;
- в) всі витрати, що залишаються незмінними;
- г) всі витрати.

4. Диференціальний аналіз передбачає виявлення витрат і доходів, які:

- а) однакові для альтернативних рішень;
- б) різні для альтернативних рішень;
- в) усіх без винятку, якщо вони матимуть місце;
- г) немає правильної відповіді серед наведених вище.

5. Виробнича собівартість одиниці продукції підприємства становить 70 грн (зокрема змінні — 49 грн), а її ціна — 105 грн. Підприємство отримало спеціальне замовлення на виробництво й реалізацію 1000 одиниць за ціною 63 грн. У разі прийняття замовлення та наявності вільної потужності прибуток підприємства:

- а) зросте на 14 000 грн;
- б) зменшиться на 7 000 грн;

- в) зросте на 18 000 грн;
- г) зменшиться на 14 000 грн.

6. Компанія “Оскар” виготовляє два вироби (А і Б) у спільному технологічному процесі. Спільні витрати на виробництво дорівнюють 160 000 грн. 5 000 виробів А можуть бути реалізовані у точці розділення за ціною 40 грн за одиницю або оброблені далі (витрати на обробку 40 000 грн) і продані за ціною 50 грн. 20 000 виробів Б можуть бути продані в точці розділення за ціною 30 грн за одиницю або оброблені далі (витрата на обробку 40 000 грн) і продані за ціною 32 грн. У разі подальшої обробки виробу А замість продажу його в точці розділення прибуток компанії:

- а) збільшиться на 50 000 грн
- б) збільшиться на 10 000 грн;
- в) збільшиться на 42 000 грн;
- г) збільшиться на 2 000 грн;
- д) зменшиться на 54 000 грн.

7. Виробнича собівартість деталей, які виготовляє підприємство “Ласт”, становить 9,4 грн (зокрема постійні витрати 3,8 грн). Інше підприємство пропонує постачати ці деталі за ціною 7 грн. Загальні витрати підприємства “Ласт” на одну деталь у разі її придбання становлять, грн:

- а) 5,6;
- б) 7,0;
- в) 10,8;
- г) 13,2.

8. Завод виготовляє 5 000 одиниць продукції Г за квартал. Ціна одного виробу 12 грн, а змінні витрати на одиницю 8 грн. Якщо припинити виробництво цієї продукції, то в разі скорочення постійних витрат на 16 000 грн прибуток підприємства:

- а) зменшиться на 20 000 грн;
- б) зменшиться на 4 000 грн;
- в) збільшиться на 36 000 грн.
- г) збільшиться на 4 000 грн.

9. Підприємство використовує спеціальний папір для виробництва основної продукції. Папір купують в упаковці, яка містить 100 аркушів і має вартість 200 грн. Витрати на одне замовлення становлять 30 грн, а річні витрати на зберігання однієї упаковки дорівнюють 3 грн. Підприємство використовує 2 600 упаковок щорічно, а час виконання замовлення становить 1 тиждень. Економічний розмір замовлення дорівнює, упаковок:

- а) 203;
- б) 225;
- в) 228;

- г) 565;
- д) 631.

**10. Нижче наведені витрати підприємства на одиницю продукції, грн:
Змінні виробничі витрати 360 Розподілені постійні виробничі витрати 180
Змінні витрати на збут та управління 120 Розподілені постійні витрати
на збут і управління 150. Якщо націнка становить 150% змінних витрат,
тоді ціна одиниці продукції дорівнюватиме, грн:**

- а) 720;
- б) 1 050;
- в) 1 200;
- г) 930;
- д) 1 300.

**11. Підприємство бажає замінити старе обладнання. Вкажіть, які дані є
релевантними для прийняття такого рішення:**

- а) ліквідаційна вартість старого обладнання;
- б) можлива ціна продажу старого обладнання;
- в) накопичений знос старого обладнання;
- г) ціна придбання нового обладнання.

**12. Загальні витрати на виробництво однієї комплектуючої становлять 5
грн, з яких 30 % припадає на постійні витрати. Для прийняття рішення
щодо виготовлення напівфабрикатів у власному виробництві чи придбання
їх на стороні величина релевантних витрат становитиме:**

- а) 5 грн;
- б) 1,5 грн;
- в) 3,5 грн;
- г) 7 грн.

13. Які чинники можуть виступати у ролі «обмежень»:

- а) попит на продукцію;
- б) час роботи обладнання;
- в) час роботи основного виробничого персоналу;
- г) час доставки матеріалів;
- д) всі з названих вище?

**14. У процесі прийняття рішення в умовах використання обмежених
ресурсів для складання оптимальної виробничої програми основним
релевантним показником буде:**

- а) маржинальний дохід на одиницю продукції;
- б) диференційні витрати;
- в) можливі витрати;
- г) маржинальний дохід на одиницю обмежуючого чинника.

15. Якщо підприємство прийме спеціальне замовлення на 1500 одиниць продукції по ціні 50 грн за одиницю (звичайна ціна реалізації 75 грн), а витрати на виробництво одиниці продукції становлять 55 грн (з яких на змінні припадає 80 %), то за умови наявності вільних виробничих потужностей його додатковий фінансовий результат становитиме:

- а) прибуток у розмірі 9000 грн;
- б) прибуток у розмірі 7500 грн;
- в) збиток у розмірі 37 500 грн;
- г) збиток у розмірі 7500 грн.

16. Які витрати підприємства не зміняться, якщо діяльність одного з виробничих підрозділів тимчасового припинена:

- а) прямі витрати на оплату праці;
- б) прямі матеріали;
- в) прямі накладні витрати;
- г) непрямі накладні витрати?

17. Скільки, як мінімум, альтернатив розглядається підприємством при заміні обладнання?

- а) одна;
- б) дві;
- в) три.

18. При виборі альтернатив враховуються:

- а) лише їх переваги;
- б) лише їх недоліки;
- в) враховуються як їх переваги, так і недоліки.

19. Альтернативні управлінські рішення це:

- а) Рішення, пов'язані з вибором альтернативних варіантів дії.
- б) Рішення пов'язані із розглядом отриманої підприємством пропозиції.
- в) Рішення про оптимальне використання обмежених ресурсів.
- г) Усі відповіді вірні.

20. В процесі реалізації підприємства приймають рішення щодо:

- а) Підвищення прибутковості продукції, надання знижок покупцям; вибір найвигідніших покупців та системи оплати праці.
- б) Вибір найвигідніших покупців та видів продукції на основі «АВС-аналізу», вибору системи оплати праці.
- в) Вибір постачальників.
- г) Усі відповіді вірні

ТЕМА 9. БЮДЖЕТНЕ ПЛАНУВАННЯ І КОНТРОЛЬ

1. У процесі формування оперативного бюджету останнім кроком звичайно є підготовка бюджетного:

- а) звіту про фінансові результати;
- б) балансу;
- в) звіту про грошові кошти;
- г) звіту про капітальні інвестиції.

2. Кількість матеріалів, яку необхідно закупити за період, буде дорівнювати бюджетній кількості використаних матеріалів:

- а) плюс заплановані кінцеві запаси матеріалів і мінус запаси матеріалів на початок періоду;
- б) плюс запаси матеріалів на початок періоду і мінус заплановані кінцеві запаси матеріалів;
- в) обидва із зазначених вище варіантів правильні;
- г) жоден із зазначених вище варіантів.

3. Гнучкий бюджет:

- а) призначений для контролю за виробничими накладними витратами, а не для контролю за прямими виробничими витратами;
- б) має застосовуватися для будь-якого рівня діяльності;
- в) призначений для контролю за прямими виробничими витратами, а не для контролю за виробничими накладними витратами;
- г) не можна застосовувати, коли на витрати впливає зміна обсягу діяльності.

4. Основна різниця між зведеним і гнучким бюджетами полягає в тому, що:

- а) гнучкий бюджет приймає до уваги тільки змінні витрати, а зведений бюджет охоплює всі види витрат підприємства;
- б) гнучкий бюджет дає менеджерам певну свободу у досягненні поставленої мети, у той час як зведений бюджет базується на постійному незмінному стандарті;
- в) зведений бюджет складається для всього підприємства в цілому, а гнучкий бюджет охоплює тільки окремі підрозділи;
- г) зведений бюджет складається на основі запланованого рівня діяльності, а формування гнучкого бюджету відбувається виходячи з фактичного рівня діяльності.

5. Непрямі витрати матеріалів і зарплати є складовою бюджету:

- а) адміністративних витрат;
- б) витрат на збут;
- в) загально виробничих (накладних) витрат;
- г) виробництва.

6. Яке з наведених тверджень є помилковим:

- а) гнучкий бюджет є тотожним статичному;
- б) гнучкий бюджет допомагає підприємству контролювати відхилення накладних витрат;
- в) гнучкий бюджет забезпечує основу для порівняння фактичних витрат з очікуваними;
- г) гнучкий бюджет охоплює інтервал можливих обсягів діяльності підприємства?

7. Що з наведеного не може бути метою бюджетування:

- а) визначення доцільності фінансових інвестицій;
- б) створення бази для контролю діяльності та оцінки її результатів;
- в) забезпечення виконання вимог законодавства, контрактів, угод і т. ін.;
- г) здійснення періодичного планування?

8. Який з перелічених бюджетів не належить до операційних:

- а) бюджет продажів;
- б) бюджет коштів;
- в) бюджет собівартості реалізованої продукції;
- г) бюджетний звіт про фінансові результати?

9. Який з перелічених бюджетів не належить до фінансових:

- а) бюджет капітальних вкладень;
- б) бюджет коштів;
- в) бюджетний звіт про прибутки та збитки;
- г) бюджетний баланс?

10. Що з переліченого неможна вважати функцією бюджетного комітету:

- а) вивчення і схвалення бюджетних оцінок, наданих підрозділами;
- б) складання функціональних бюджетів;
- в) аналіз поданих бюджетів і підготовка рекомендацій керівництву;
- г) визначення бюджетної політики та обмежувальних чинників?

11. Який з наведених документів містить базову інформацію для планування прямих матеріальних витрат, прямих витрат на оплату праці, інших прямих витрат?

- а) бюджет капітальних вкладень;
- б) прогноз продажу;
- в) бюджет виробництва;
- г) бюджет грошових коштів.

12. Бюджет витрат на збут та адміністративних витрат не включає:

- а) витрати на рекламу;
- б) витрати на канцелярське приладдя;

- в) витрати на оренду приміщення офісу;
- г) витрати на амортизацію верстатів.

13. Який з наведених бюджетів є базовим для планування загальновиробничих витрат?

- а) бюджет продажу;
- б) бюджет виробництва;
- в) бюджет коштів;
- г) бюджет собівартості готової продукції.

14. Загальні корпоративні витрати є складовою бюджету:

- а) адміністративних витрат;
- б) витрат на збут;
- в) загальновиробничих витрат;
- г) виробництва.

15. Який з перелічених бюджетів не належить до фінансових?

- а) бюджет капітальних інвестицій;
- б) бюджет коштів;
- в) бюджетний звіт про прибутки та збитки;
- г) бюджетний баланс.

16. Бюджет продажів не може складатися з деталізацією:

- а) за видами продукції;
- б) видами обладнання і устаткування;
- в) географічними зонами, регіонами;
- г) каналами реалізації, покупцями.

17. Графік очікуваних грошових надходжень складають на підставі бюджету:

- а) продажів;
- б) закупівель сировини та матеріалів;
- в) фінансових результатів;
- г) бюджетного балансу.

18. Який з наведених бюджетів не може бути підставою для складання бюджету собівартості виготовленої продукції?

- а) бюджет прямих витрат на оплату праці;
- б) бюджет прямих матеріальних витрат;
- в) бюджет загальновиробничих витрат;
- г) бюджет інших операційних витрат.

19. Бюджет собівартості реалізованої готової продукції включає зміну залишків:

- а) сировини і матеріалів на складі;
- б) готової продукції для реалізації;
- в) незавершеного виробництва;
- г) дебіторської заборгованості.

20. З якою метою складають бюджетний звіт про фінансові результати?

- а) для визначення очікуваного фінансового результату;
- б) для розрахунку очікуваних платежів податків з прибутку;
- в) для розрахунку можливих виплат дивідендів;
- г) усі відповіді правильні.

ТЕМА 10. ОБЛІК ЗА ЦЕНТРАМИ ВІДПОВІДАЛЬНОСТІ

1. Отримані дивіденди від дочірньої компанії є доходами:

- а) основної діяльності;
- б) фінансової діяльності;
- в) операційної діяльності;
- г) інвестиційної діяльності.

2. Доходи від інвестиційної діяльності відображаються на рахунку:

- а) 70;
- б) 71;
- в) 73;
- г) 74.

3. Витрати інвестиційної діяльності відображаються на рахунку:

- а) 92;
- б) 93;
- в) 95;
- г) 97.

4. Трансфертна ціна може виступати у вигляді:

- а) фактичної собівартості, ринкової ціни, договірної ціни;
- б) початкової вартості, фактичної собівартості, інвентарної вартості;
- в) початкової собівартості, договірної ціни, фактичної собівартості;
- г) інвентарної вартості, договірної ціни, фактичної собівартості.

5. Витрати фінансової діяльності відображаються на рахунку:

- а) 91;
- б) 92;
- в) 94;
- г) 95.

6. Відсотки за користування короткотерміновими позиками банку є витратами:

- а) основної діяльності;
- б) фінансової діяльності;
- в) операційної діяльності;
- г) інвестиційної діяльності.

7. Трансфертна ціна – це:

- а) ціна для розрахунків між структурними підрозділами підприємства;
- б) ціна продажу товарів (робіт, послуг);
- в) ціна придбання товарів (робіт, послуг);
- г) ціна для розрахунків з іноземними постачальниками.

8. Доходи від фінансової діяльності відображаються на рахунку:

- а) 70;
- б) 71;
- в) 75;
- г) 73.

9. Центр витрат – це:

- а) підрозділ (цех, дільниця, бригада), керівник якого контролює витрати, але не контролює доходів та інвестицій;
- б) підрозділ (цех, дільниця, бригада), керівник якого контролює витрати і доходи, але не контролює інвестицій;
- в) підрозділ (цех, дільниця, бригада), керівник якого контролює витрати та інвестиції, але не контролює доходів;
- г) підрозділ (цех, дільниця, бригада), керівник якого контролює доходи та інвестиції, але не контролює витрат.

10. Центр інвестицій – це:

- а) господарська одиниця, керівник якої одночасно контролює витрати, результати інвестиційного процесу та ефективність інвестиції;
- б) господарська одиниця, керівник якої контролює тільки витрати;
- в) господарська одиниця, керівник якої контролює доходи та інвестиції;
- г) господарська одиниця, керівник якої контролює результати інвестиційного процесу.

11. При наданні послуг одного структурного підрозділу підприємства іншому складається запис:

- а) Дт 91 Кт 91;
- б) Дт 93 Кт 93;
- в) Дт 23 Кт 23;
- г) Дт 94 Кт 94.

12. Центр прибутку – це:

- а) підрозділ (цех, дільниця, бригада), керівник якого контролює інвестиції та доходи, але не контролює витрат;
- б) підрозділ (цех, дільниця, бригада), керівник якого контролює витрати та доходи, але не контролює інвестицій у власні активи;
- в) підрозділ (цех, дільниця, бригада), керівник якого контролює витрати та інвестиції, але не контролює доходів;
- г) підрозділ (цех, дільниця, бригада), керівник якого контролює доходи, але не контролює витрат та інвестиції.

13. Центр доходів – це:

- а) підрозділ (цех, дільниця, бригада), керівник якого контролює доходи, але не контролює витрат;
- б) підрозділ (цех, дільниця, бригада), керівник якого контролює витрати, але не контролює доходів;
- в) підрозділ (цех, дільниця, бригада), керівник якого контролює прибуток;
- г) підрозділ (цех, дільниця, бригада), керівник якого контролює інвестиції, витрати, і доходи.

14. Центром відповідальності називають:

- а) підрозділ, керівник якого несе особисту відповідальність за результати його діяльності;
- б) усі виробничі підрозділи підприємства;
- в) підрозділи управління, постачання та збуту;
- г) топ-менеджерів.

15. Плата за капітал – це:

- а) мінімальний прибуток, який повинен отримати центр інвестицій;
- б) максимальний прибуток, який повинен отримати центр інвестицій;
- в) витрати, пов'язані з придбанням капіталу;
- г) інвестиції в дочірні підприємства.

16. Прибутковість інвестицій – це:

- а) прибуток, поділений на інвестований капітал;
- б) прибуток, поділений на собівартість;
- в) прибуток, поділений на кошторисну вартість;
- г) прибуток, поділений на ринкову ціну продажу.

17. За допомогою яких методів визначаються доходи за будівельними контрактами:

- а) вимірювання та оцінка виконаної роботи; співвідношення обсягу завершеної частини робіт та їх загального обсягу за будівельним контрактом у натуральному вимірі; співвідношення фактичних витрат з початку виконання будівельного контракту до дати балансу та очікуваної суми загальних витрат за

контрактом;

- б) нормативного методу, попередільного методу;
- в) простого методу, попроцесного методу;
- г) «стандарт-кост» та «директ-костинг».

18. Одержані штрафи, пені, неустойки є доходами:

- а) основної діяльності;
- б) фінансової діяльності;
- в) іншої операційної діяльності;
- г) інвестиційної діяльності.

19. Які з нижченаведених доходів є доходами фінансової діяльності?

- а) дохід від реалізації фінансових інвестицій;
- б) дохід від списання кредиторської заборгованості;
- в) дивіденди одержані;
- г) дохід від безоплатно одержаних оборотних активів.

20. Дохід від списання кредиторської заборгованості, купівлі-продажу іноземної валюти, безоплатно одержаних оборотних активів, є доходами:

- а) від реалізації;
- б) іншими операційними;
- в) фінансовими;
- г) інвестиційними.

РЕКОМЕНДОВАНА ЛІТЕРАТУРА

Основна література:

1. Голов С.Ф. Управлінський облік: підручник. К.: Центр учбової літератури. 2023. 532 с.
2. Задорожний З.-М. В., Муравський В. В., Семанюк В. З., Омецінська І. Я. 3-15 Управлінський облік: навч. посіб. Тернопіль: ВПЦ «Університетська думка», 2023. 293 с.
3. Партин Г.О., Загородній А.Г., Ясінська А. І., Воскресенська Т. І., Микитюк. Н. О. Управлінський облік: підручник. Львів: Видавництво Львівської політехніки, 2023. 672 с.
4. План рахунків бухгалтерського обліку активів, капіталу, зобов'язань і господарських операцій підприємств та організацій: Наказ Міністерства фінансів України від 30.11.99 р. № 291. URL: <http://zakon4.rada.gov.ua/laws/show/z1557-11>.
5. Податковий кодекс України : Закон України від 02.12.2010 No 2755-VI. URL: <https://zakon.rada.gov.ua/laws/show/2755-17>
6. Положення (стандарти) бухгалтерського обліку № 1-34. URL: <http://www.minfin.gov.ua>.
7. Про бухгалтерський облік та фінансову звітність : Закон України від 16.07.1999 No 996- XIV. Дата оновлення: 16.11.2018 URL: <https://zakon.rada.gov.ua/laws/show/996-14>
8. Практикум з фінансового та управлінського обліку за національними стандартами : навч. посібник / М.Ф. Огійчук, Л.О. Сколотій, С.І. Василішин, І.І. Рагуліна, О.В. Ковальова, І.В. Сколотій, Ю.С. Нежид; за ред. проф. М.Ф. Огійчука. 3-те вид., перероб. і доп. Київ : Алерта, 2021. 624 с.
9. Управлінський облік : навчальний посібник / за ред. Ю.А. Маначинської. Чернівецький торговельно-економічний інститут ДТЕУ. Чернівці, 2022. 230 с.
10. Шевців Л.Ю. Управлінський облік : навч. посіб. Львів : Растр-7, 2022. 642 с.

Допоміжна література:

1. Артюх О. В. Методологічні основи обліку запасів: міжнародний та національний вимір. Бізнеснавігатор. Вип. 5 (66) 2021. С. 66-71. URL: http://businessnavigator.ks.ua/journals/2021/66_2021/11.pdf
2. Будим Т.А., Саєнко І.А., Мілька А.І. Інструментарій управління підприємствами у контексті підвищення ефективності їх діяльності: матеріали Міжнародної науково-практичної інтернет-конференції «Майбутнє - аудит» (м. Кривий Ріг, 15 січня 2024 р). Кривий Ріг, 2024. С. 41-43.
3. Крамаренко В. С. Бюджетування та його переваги як системи оперативного планування на підприємстві / В.С. Крамаренко, А.І. Мілька / Бухгалтерський облік в управлінні підприємством: сучасні виклики: збірник матеріалів IV Міжнародної науково-практичної конференції (м. Полтава, 10-11 травня 2023 року). - Полтава: ПУЕТ, 2023. - 249 с. - С. 75-77.
4. Матюха М. Постановка управлінського обліку в умовах аутсорсингу.

Таврійський науковий вісник. Серія: Економіка, (11), 2022. 102-107.
<https://doi.org/10.32851/2708-0366/2022.11.14>

5. Метіль Т.К., Максимчук І.А. Організація управлінського обліку в інформаційному просторі підприємства. Інвестиції: практика та досвід. №16/2021. С.46-50.

6. Мілька А.І. Окремі аспекти управління витратами підприємства. / А.І. Мілька, М.О. Любимов // Мережевий бізнес: становлення, проблеми, інновації : матеріали XII міжнародної науково-практичної інтернет-конференції (м. Полтава, 27-28 квітня 2022 року). - Полтава : ПУЕТ, 2022. - 195 с. - С. 102-104

7. [Томчук В.В. Михайлишена А.М. Особливості обліково-аналітичного забезпечення управління виробничими запасами. Економічний аналіз, Випуск 31. №. 3. 2021, DOI: 10.35774/econ](#)

8. Томчук В.В., Сердюк Ю.Ф. Теоретичні засади обліково-аналітичного забезпечення управління економічною безпекою. Категорія Б: Економічний аналіз. 2024. Том 35. № 4.

9. Харламова О. В., Метіль Т. К., Уманець Т. М., Огданський К. М. Практичні аспекти запровадження управлінського обліку на підприємствах індустрії гостинності. *Агросвіт*. 2022. № 2. С. 31–36.

10. Фоміна О.В., Мошковська О.А., Августова О.О. Управлінський облік: підручник. Київ: Видавництво КНЕУ, 2021. 228 с.

Інформаційні ресурси в Інтернет

1. <http://www.balance.dp.ua> - «Баланс», всеукраїнський бухгалтерський журнал.

2. <http://www.dtkk.com.ua> - «Дебет-Кредит», електронна версія журналу.

3. <http://www.ufraa.kiev.ua> - Федерація професійних бухгалтерів і аудиторів України.

4. <http://www.liga.net/conf> - бухгалтерський клуб на «ЛІГА».

<http://www.factor.com> - бухгалтерський журнал «Фактор».