

МІНІСТЕРСТВО ОСВІТИ І НАУКИ УКРАЇНИ  
ДОНЕЦЬКИЙ НАЦІОНАЛЬНИЙ УНІВЕРСИТЕТ ІМЕНІ ВАСИЛЯ СТУСА  
ЕКОНОМІЧНИЙ ФАКУЛЬТЕТ  
КАФЕДРА ФІНАНСІВ І БАНКІВСЬКОЇ СПРАВИ

**Юрчишена Людмила Вікторівна**

# **ФІНАНСИ ПІДПРИЄМСТВ**

практикум з фінансового планування  
та діагностики фінансового стану в MS Excel

Вінниця  
2025

УДК 336.6:658.1](076.5)

Ю 835

*Рекомендовано до друку Вченою радою  
Донецького національного університету імені Василя Стуса  
(протокол № 7 від 20 січня 2025 р.)*

**Автор:**

Людмила ЮРЧИШЕНА, канд. екон. наук, доцент, завідувач кафедри фінансів і банківської справи.

**Рецензенти:**

Юрій ПОПОВСЬКИЙ, канд. пед. наук, доцент кафедри бізнес-статистики та економічної кібернетики Донецького національного університету імені Василя Стуса;

Віктор ТОМЧУК, канд. екон. наук, доцент кафедри обліку, аналізу і аудиту Донецького національного університету імені Василя Стуса.

**Юрчишена Л. В.**

**Ю 835** Фінанси підприємств: практикум з фінансового планування та діагностики фінансового стану в MS Excel для здобувачів освіти ОС «Бакалавр» спеціальності 072 (D2) Фінанси, банківська справа, страхування та фондовий ринок ОП «Фінанси, банківська справа та страхування». Вінниця, 2025. 66 с.

Фінанси підприємств: практикум з фінансового планування та діагностики фінансового стану в MS Excel розроблено відповідно до освітньої програми «Фінанси, банківська справа та страхування» ОС «Бакалавр» галузі знань 07 Управління та адміністрування (D Бізнес, адміністрування та право (з 2025 р.)) спеціальності 072 (D2) Фінанси, банківська справа, страхування та фондовий ринок, відповідає силабусу і включає 3 розділи, які містять 8 практичних занять із використанням MS Excel.

У практикумі наведено методику і приклади виконання робіт, завдання і вихідні дані.

Цей практикум буде корисним для здобувачів економічних спеціальностей закладів вищої освіти, викладачів, аспірантів, фінансистів, практиків і всіх тих, хто вивчає питання фінансів підприємств.

**УДК 336.6:658.1](076.5)**

© Юрчишена Л. В., 2025

© ДонНУ імені Василя Стуса, 2025

## ЗМІСТ

<b>ВСТУП</b> .....	4
<b>Розділ 1. Поточне фінансове планування на підприємстві</b> .....	9
Практична робота № 1 .....	10
Практична робота № 2 .....	16
Практична робота № 3 .....	19
Практична робота № 4 .....	24
Приклади виконання практичних робіт № 1–4 .....	28
<b>Розділ 2. Оперативне фінансове планування на підприємстві</b> .....	39
Практична робота № 5 .....	40
<b>Розділ 3. Діагностика стану фінансів підприємств</b> .....	45
Практична робота № 6 .....	45
Практична робота № 7 .....	47
Практична робота № 8 .....	50
<b>ДОДАТКИ (ВИХІДНІ ДАНІ ДО ПРАКТИЧНИХ РОБІТ)</b> .....	52
Додаток А. Вихідні дані для виконання практичних робіт № 1–4 .....	53
Додаток Б. Вихідні дані для виконання практичної роботи № 5 .....	56
Додаток В. Вихідні дані для виконання практичних робіт № 6–8 .....	58
<b>РЕКОМЕНДОВАНА ЛІТЕРАТУРА</b> .....	64

## ВСТУП

«Фінанси підприємств» – обов’язкова навчальна дисципліна циклу професійної та практичної підготовки для здобувачів вищої освіти ОП «Фінанси, банківська справа та страхування», і (разом з іншими ОК) формує результати навчання та компетентностей фінансистів відповідно до змісту та фокусу освітньо-професійної програми, Стандарту вищої освіти зі спеціальності, додатково до НРК.

**Метою вивчення навчальної дисципліни «Фінанси підприємств»** є формування у здобувачів вищої освіти здатності розв’язувати складні спеціалізовані задачі та практичні проблеми у сфері фінансів підприємств, розуміти механізм функціонування фінансів суб’єктів господарювання, застосовувати методичний інструментарій фінансової діагностики підприємств та інформаційні системи для здійснення фінансового планування, аналізувати фінансову звітність, застосовувати аналітичний та методичний інструментарій для прийняття й обґрунтування фінансових рішень підприємств.

Навчальна дисципліна «Фінанси підприємств» передбачає наявність попередніх знань із таких обов’язкових компонентів: «Політична економія», «Мікроекономіка», «Вища математика та теорія ймовірності», «Інформаційні технології в економіці та управлінні», «Фінанси», «Гроші і кредит», «Фінансовий облік» і «Бухгалтерський облік». Вона формує зв’язки з дисциплінами «Маркетинг», «Банківська система», «Страхування» та передує вивченню таких курсів, як «Фінансовий ринок», «Корпоративні фінанси», «Аналіз фінансової звітності» й «Додаткова система».

**Внаслідок вивчення навчальної дисципліни «Фінанси підприємств» здобувачі набувають таких результатів навчання:**

- вміти критично трактувати теоретичні основи фінансів підприємств, знати механізм функціонування фінансів суб’єктів господарювання та їх фінансові відносини;
- застосовувати сучасне інформаційне та програмне забезпечення під час розробки фінансового плану, платіжного календаря, вміти аналізувати фінансову звітність і здійснювати діагностику стану фінансів підприємств;
- розуміти й застосовувати методичний інструментарій організації грошових розрахунків підприємств, джерела формування витрат, доходів, прибутку, оборотних активів, основних засобів підприємств та їх раціональне використання;
- застосовувати аналітичний і методичний інструментарій для прийняття фінансових рішень на рівні підприємств;
- здатність опановувати та усвідомлювати інформацію щодо сучасного стану і тенденцій розвитку фінансів суб’єктів господарювання;

- демонструвати навички фінансового прогнозування і планування суб'єктів господарювання в умовах невизначеності та ризиків;
- застосовувати знання з фінансів підприємств для розв'язання практичних завдань, змістовно інтерпретувати отримані результати.

**Вивчення навчальної дисципліни передбачає формування та розвиток у студентів компетентностей та програмних результатів навчання відповідно до освітньої програми «Фінанси, банківська справа та страхування» спеціальності 072 (D2) Фінанси, банківська справа, страхування та фондовий ринок.**

***Загальні компетентності (ЗК):***

- ЗК01.** Здатність до абстрактного мислення, аналізу та синтезу.
- ЗК02.** Здатність застосовувати знання у практичних ситуаціях.
- ЗК03.** Здатність планувати та управляти часом.
- ЗК05.** Навички використання інформаційних та комунікаційних технологій.
- ЗК06.** Здатність проведення досліджень на відповідному рівні.
- ЗК07.** Здатність вчитися і оволодівати сучасними знаннями.
- ЗК08.** Здатність до пошуку, оброблення та аналізу інформації з різних джерел.
- ЗК09.** Здатність бути критичними і самокритичними.
- ЗК10.** Здатність працювати у команді.
- ЗК11.** Здатність спілкуватися з представниками інших професійних груп різного рівня (з експертами з інших галузей знань / видів економічної діяльності).
- ЗК12.** Здатність працювати автономно.

***Спеціальні (фахові) компетентності (СК):***

- СК03.** Здатність до діагностики стану фінансових систем (державні фінанси, у тому числі бюджетна та податкова системи, фінанси суб'єктів господарювання, фінанси домогосподарств, фінансові ринки, банківська система та страхування).
- СК06.** Здатність застосовувати сучасне інформаційне та програмне забезпечення для отримання та обробки даних у сфері фінансів, банківської справи та страхування.
- СК07.** Здатність складати та аналізувати фінансову звітність.
- СК09.** Здатність здійснювати ефективні комунікації.
- СК10.** Здатність визначати, обґрунтовувати та брати відповідальність за професійні рішення.
- СК11.** Здатність підтримувати належний рівень знань та постійно підвищувати свою професійну підготовку.
- СК12.** Вміння здійснювати фінансове прогнозування і планування, складати фінансові бюджети у галузі фінансів, банківської справи та страхування.
- СК13.** Здатність використовувати аналітичний та методичний інструментарій для обґрунтування фінансових рішень у галузі фінансів, банківської справи та страхування.

### ***Програмні результати навчання (ПРН):***

**ПР04.** Знати механізм функціонування державних фінансів, у т. ч. бюджетної та податкової систем, фінансів суб'єктів господарювання, фінансів домогосподарств, фінансових ринків, банківської системи та страхування.

**ПР05.** Володіти методичним інструментарієм діагностики стану фінансових систем (державні фінанси, у т. ч. бюджетна та податкова системи, фінанси суб'єктів господарювання, фінанси домогосподарств, фінансові ринки, банківська система та страхування).

**ПР08.** Застосовувати спеціалізовані інформаційні системи, сучасні фінансові технології та програмні продукти.

**ПР09.** Формувати і аналізувати фінансову звітність та правильно інтерпретувати отриману інформацію.

**ПР16.** Застосовувати набуті теоретичні знання для розв'язання практичних завдань та змістовно інтерпретувати отримані результати.

**ПР17.** Визначати та планувати можливості особистого професійного розвитку.

**ПР25.** Вміти застосовувати аналітичний та методичний інструментарій для прийняття фінансових рішень на рівні домогосподарств, підприємств, фінансово-кредитних установ, органів державної і місцевої влади.

**ПР26.** Демонструвати навички фінансового прогнозування і планування у галузі фінансів, банківської справи та страхування в умовах невизначеності та ризиків.

Складником курсу «Фінанси підприємств» є практичні роботи, метою виконання яких є формування практичних навичок щодо поточного та оперативного фінансового планування на підприємстві, аналізу фінансової звітності, діагностики стану фінансів підприємств із використанням Microsoft Word, Microsoft Excel, а також здатність підтримувати належний рівень знань та постійно підвищувати свою професійну підготовку.

Практичні роботи об'єднано у 3 розділи: 1 розділ передбачає розробку поточного фінансового плану підприємства, 2 розділ – розробку оперативного фінансового плану (платіжного календаря), 3 розділ – діагностику стану фінансів підприємств. Варіанти завдань для виконання практичних робіт розподіляє викладач.

Здобувач у встановлені календарним графіком вивчення дисципліни строки представляє виконану роботу викладачеві, після її перевірки викладачем проводиться захист роботи. Кожна виконана і захищена практична робота оцінюється у 2 бали. За несвоєчасну здачу робіт бали знімаються відповідно до критеріїв оцінювання.

Бали, отримані за практичні роботи, додаються до балів, які здобувач може отримати за результатами поточного контролю.

Критерії оцінювання результатів навчання здобувачів вищої освіти за результатами виконання практичних робіт:

**max 2 бали**, в т. ч.:

**2 бали:** практична робота виконана відповідно до інструкцій в Microsoft Excel із використанням формул, із посиланням на дані попередніх робіт або вихідні дані, оформлена в Microsoft Word, містить пояснення перебігу виконання роботи та висновки, дотримано дедлайнів виконання, під час захисту роботи здобувач демонструє обізнаність у перебігу виконання роботи, вільно презентує результати роботи.

**1,5 бала:** практична робота виконана відповідно до інструкцій в Microsoft Excel із використанням формул, із посиланням на дані попередніх робіт або вихідні дані, оформлена в Microsoft Word, містить пояснення перебігу виконання роботи, частково висновки і розрахунки, дотримано дедлайнів виконання, під час захисту роботи здобувач демонструє часткову обізнаність перебігу виконання роботи, робить помилки, недостатньо вільно презентує результати роботи.

**1 бал:** практична робота виконана відповідно до інструкцій в Microsoft Excel із частковим використанням формул, посиланням на дані попередніх робіт або вихідні дані, оформлена в Microsoft Word, містить часткове пояснення перебігу виконання роботи, висновки неаргументовані, порушено дедлайни виконання, під час захисту роботи здобувач демонструє часткову обізнаність у перебігу виконання роботи, робить помилки, недостатньо вільно презентує результати роботи.

**0–0,5 бала:** практична робота виконана частково правильно в Microsoft Excel, не містить посилання на дані попередніх робіт, оформлена в Microsoft Word, не всіх інструкцій дотримано, відсутні пояснення перебігу виконання роботи, висновки, порушено дедлайни виконання, під час захисту роботи здобувач демонструє необізнаність у перебігу виконання ПР.

Виконання завдання з порушенням дедлайну без поважних причин зменшує оцінку за практичну роботу з теми на 20 % за кожен повний тиждень затримки.

# РОЗДІЛ 1

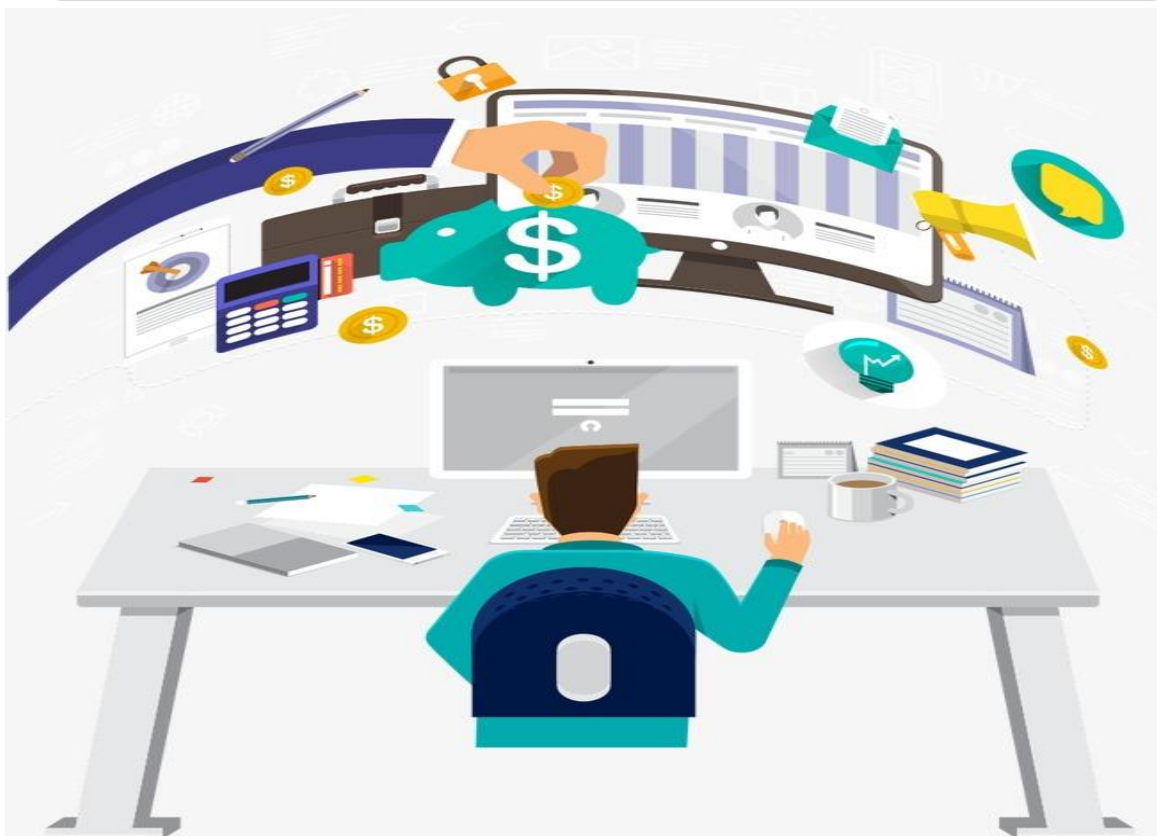
## ПОТОЧНЕ ФІНАНСОВЕ ПЛАНУВАННЯ НА ПІДПРИЄМСТВІ

Практична робота № 1

Практична робота № 2

Практична робота № 3

Практична робота № 4



## РОЗДІЛ 1

### ПОТОЧНЕ ФІНАНСОВЕ ПЛАНУВАННЯ НА ПІДПРИЄМСТВІ

Фінансовий план є основним плановим документом, згідно з яким підприємство отримує доходи і здійснює видатки, визначає обсяг та спрямування коштів для виконання своїх функцій протягом року відповідно до установчих документів. Такі плани зобов'язані розробляти і державні комерційні підприємства (ст. 75 ГК України), і державні некомерційні (казенні) підприємства (ч. 8 ст. 77 ГК України).

Основною метою складання річного фінансового плану підприємства є:

- визначення основних показників фінансово-господарської діяльності підприємства;
- пошук основних джерел та напрямів спрямування коштів для забезпечення потреб діяльності підприємства;
- реалізація розвитку підприємства;
- забезпечення витрат та виконання зобов'язань, включно з зобов'язаннями перед бюджетами та державними цільовими фондами.

У цьому розділі представлено комплексне завдання щодо розробки фінансового плану підприємства, що складається з чотирьох практичних робіт, які виконуються на основі вихідних даних, представлених у Додатку А.1. Приклад розрахунку практичних робіт № 1–4 розраховано на основі даних варіанта № 8, всі розрахунки виконуються з точністю до сотих. Під час виконання практичних робіт необхідно описати методику визначення кожного показника, розрахованого в таблиці, вміти пояснити результати і необхідність проведення розрахунків.

Під час виконання практичних робіт студентів необхідно вивчити методику фінансового планування на підприємствах, набути практичних навичок виконання розрахунків для річного фінансового плану підприємства.

Для складання річного фінансового плану (балансу доходів і видатків) підприємства студентів необхідно розрахувати:

- показники, що характеризують витрати підприємства в кошторисі витрат на виробництво;
- суму амортизаційних відрахувань;
- обсяг реалізації продукції і прибуток підприємства;
- напрями розподілу прибутку підприємства;
- потребу підприємства у власних оборотних коштах і її зміну в плановому періоді, джерела фінансування додаткової потреби у власних оборотних коштах;
- план фінансування інвестиційної діяльності підприємства;
- суму податку на додану вартість, що підлягає сплаті до бюджету;
- перевірочну (шахову) таблицю до фінансового плану (балансу доходів і видатків) і на її основі – річний фінансовий план підприємства.

## ПРАКТИЧНА РОБОТА № 1

- Завдання**
1. Визначити планову суму амортизаційних відрахувань.
  2. Скласти кошторис витрат на виробництво продукції.

1. Визначення планової суми амортизаційних відрахувань здійснюється прямолінійним методом і методом прискореного зменшення балансової вартості зі врахуванням групи основних засобів для яких нараховується амортизація і норми амортизації, визначені в Податковому кодексі України.

Планова сума амортизаційних відрахувань визначається у табл. 1.2, а потім відображається в кошторисі витрат на виробництво (див. табл. 1.3) у відповідному рядку.

Балансова вартість відповідного об'єкта або групи основних засобів на початок планового періоду розраховується за формулою:

$$OZ_{\text{БВ}} = OZ_{\text{БВ}_{\text{п.п.}}} + OZ_{\text{нов}} + B_{OZ_{\text{рек}}} - OZ_{\text{в}} - AB, \quad (1.1)$$

де  $OZ_{\text{БВ}_{\text{п.п.}}}$  – балансова вартість групи основних засобів на початок звітного періоду;

$OZ_{\text{нов}}$  – вартість придбання нових основних засобів протягом звітного періоду;

$B_{OZ_{\text{рек}}}$  – витрати на реконструкцію, модернізацію та капітальний ремонт основних засобів протягом 1 звітного періоду;

$OZ_{\text{в}}$  – вартість виведених з експлуатації основних засобів протягом звітного періоду;

$AB$  – сума нарахованих амортизаційних відрахувань у звітному періоді.

**Амортизаційні відрахування** – це вартісне вираження зносу основних засобів, яке включається до собівартості продукції, виконаних робіт і послуг.

Нарахування амортизації на основні засоби здійснюється за допомогою прямолінійного методу і методу прискореного зменшення залишкової вартості, що використовуються для основних засобів, які належать до:

групи 4 – машини та обладнання;

група 5 – транспортні засоби.

До основних засобів, які належать до інших груп, крім 4 і 5, доцільно застосовувати прямолінійний метод нарахування амортизації.

Нарахування амортизації проводиться щомісячно, визначається діленням річної суми амортизації на 12.

Під час розрахунку суми амортизаційних відрахувань треба керуватися ст. 138 Податкового кодексу України, згідно з якою основні засоби та інші необоротні активи включають 16 груп, відповідно до яких визначаються мінімально допустимі строки їх амортизації.

Таблиця 1.1

**Класифікація груп основних засобів та інших необоротних активів і мінімально допустимих строків їх амортизації (відповідно до ст. 138 ПКУ)**

Групи	Мінімально допустимі строки корисного використання, роки
група 1 – земельні ділянки	–
група 2 – капітальні витрати на поліпшення земель, не пов’язані з будівництвом	15
група 3 – будівлі	20
споруди	15
передавальні пристрої	10
група 4 – машини та обладнання	5
з них:	
електронно-обчислювальні машини, інші машини автоматичного оброблення інформації, пов’язані з ними засоби зчитування або друку інформації, пов’язані з ними комп’ютерні програми (крім програм, витрати на придбання яких визнаються роялті, та/або програм, які визнаються нематеріальним активом), інші інформаційні системи, комутатори, маршрутизатори, модулі, модеми, джерела безперебійного живлення та засоби їх підключення до телекомунікаційних мереж, телефони (в тому числі стільникові), мікрофони і рації, вартість яких перевищує 2 500 гривень	2
група 5 – транспортні засоби	5
група 6 – інструменти, прилади, інвентар (меблі)	4
група 7 – тварини	6
група 8 – багаторічні насадження	10
група 9 – інші основні засоби	12
група 10 – бібліотечні фонди	–
група 11 – малоцінні необоротні матеріальні активи	–
група 12 – тимчасові (нетитульні) споруди	5
група 13 – природні ресурси	–
група 14 – інвентарна тара	6
група 15 – предмети прокату	5
група 16 – довгострокові біологічні активи	7

**Прямолінійний метод**, за яким річна сума амортизації визначається діленням вартості, що амортизується, на строк корисного використання об’єкта основних засобів:

$$A_p = \frac{ПВ - ЛВ}{T_{KB}}, \quad (1.2)$$

де ПВ – первісна вартість основних засобів, що амортизується;

ЛВ – ліквідаційна вартість основних засобів;

$T_{кв}$  – очікуваний термін корисного використання об'єкта.

**Метод прискореного зменшення залишкової вартості**, за яким річна сума амортизації визначається як добуток залишкової вартості об'єкта основних засобів на початок звітного періоду (або первісної вартості на дату початку нарахування амортизації) та подвоєної річної норми амортизації (яка обчислюється виходячи зі строку корисного використання об'єкта):

$$A_p = 2 \times H_a \times ЗВ. \quad (1.3)$$

Результати розрахунків оформити в табл. 1.1, використовуючи вихідні дані, наведені в Додатку А.

Таблиця 1.2

### Розрахунок амортизації основних засобів

№ групи	Найменування основних засобів	Балансова вартість ОЗ на початок року, тис. грн	Мінімально допустимі строки корисного використання, роки	Сума амортизаційних відрахувань, тис. грн	
				річна	місячна
	Будинки				
	Споруди				
	Передавальні пристрої				
	Транспортні засоби				
	Офісне обладнання, побутові електромеханічні прилади				
	Інші основні засоби				
	Обчислювальна техніка				
	Разом				

2. Скласти кошторис витрат на виробництво продукції, який є фінансовим документом, що визначає напрям витрачання коштів і передбачає розрахунок таких показників:

1. Матеріальні витрати (сировина, основні й допоміжні матеріали, паливо, енергія, будівельні матеріали, запасні частини, тара й тарні матеріали та ін.).

2. Витрати на оплату праці (основна і додаткова заробітна плата).

3. Відрахування на соціальні заходи.

4. Амортизація основних засобів.

5. Інші витрати.

6. Витрати на виробництво.

7. Витрати на валову продукцію.

8. Виробнича собівартість товарної продукції.

9. Повна собівартість товарної продукції.

10. Прибуток по товарній продукції.

11. Товарна продукція в оптових цінах.

Розрахунок кошторису витрат на виробництво здійснюється за даними, які наведені в додатку А, отримані результати оформлюється у вигляді табл. 1.3.

Таблиця 1.3

**Кошторис витрат на виробництво й реалізацію продукції**

№ з/п	Елементи витрат	Сума, тис. грн
<b>1</b>	<b>Матеріальні витрати:</b>	
1.1	Сировина й основні матеріали	
1.2	Допоміжні матеріали	
1.3	Придбані матеріали й комплектуючі вироби	
1.4	Паливо	
1.5	Енергія	
1.6	Будівельні матеріали	
1.7	Запасні частини	
1.8	Тара й тарні матеріали	
1.9	Інші матеріальні витрати	
	<i>Усього матеріальних витрат</i>	
<b>2</b>	<b>Витрати на оплату праці:</b>	
2.1	Основна заробітна плата	
2.2	Додаткова заробітна плата	
	<i>Усього витрат на оплату праці</i>	
<b>3.</b>	<b>Нарахування на заробітну плату</b>	
3.1	Єдиний соціальний внесок (ЄСВ) – 22 %	
3.2	Єдиний соціальний внесок (ЄСВ) – 8,41 %	
	<i>Усього витрат на соціальні заходи</i>	
4	Амортизація основних засобів	
5	Інші витрати	
<b>6</b>	<b>Разом витрати на виробництво</b>	
7	Витрати, списані на невиробничі рахунки	
<b>8</b>	<b>Витрати на валову продукцію</b>	
9	Зміна (+, –) залишків незавершеного виробництва	
10	Зміна (+, –) залишків витрат майбутніх періодів	
<b>11</b>	<b>Виробнича собівартість товарної продукції</b>	
12	Адміністративні витрати	
13	Витрати на збут	
14	Інші операційні витрати	
<b>15</b>	<b>Повна собівартість товарної продукції</b>	
16	Рентабельність продукції, %	
<b>17</b>	<b>Прибуток по товарній продукції</b>	
<b>18</b>	<b>Товарна продукція в оптових цінах</b>	

Під час складання кошторису необхідно визначити витрати на оплату праці, які включають витрати на основну, додаткову заробітну плату і нарахування на неї.

Для того, щоб розрахувати витрати на оплату праці на підприємстві, необхідно здійснити утримання і нарахування податків.

*Нарахування на заробітну плату* здійснюються за рахунок роботодавця у вигляді сплати єдиного соціального внеску (далі – ЄСВ).

Єдиний внесок на загальнообов'язкове державне соціальне страхування (далі – єдиний внесок) – консолідований страховий внесок, збір якого здійснюється до системи загальнообов'язкового державного соціального страхування в обов'язковому порядку та на регулярній основі з метою забезпечення захисту прав застрахованих осіб на отримання страхових виплат (послуг) за чинними видами загальнообов'язкового державного соціального страхування.

ЄСВ включає в себе повний соціальний пакет, законодавчо передбачений нашою державою, який складається з пенсійного страхування (виплата пенсії), страхування на випадок тимчасової втрати працездатності (оплата лікарняних, догляд за дитиною тощо), страхування, пов'язане з виникненням нещасних випадків на виробництві (компенсація повної або часткової втрати працездатності). Відповідно до ст. 8 Закону України від 08.07.2010 № 2464-VI «Про збір та облік єдиного внеску на загальнообов'язкове державне соціальне страхування» норматив єдиного соціального внеску (ЄСВ) – 22 % до бази нарахування. Якщо на підприємстві працює інвалід, то до його доходів застосовується спеціальна (знижена) ставка цього податку розміром 8,41 %.

Показники кошторису витрат на виробництво розраховуються за такими даними:

**1. Витрати на виробництво ( $V_{\text{вир}}$ ):**

$$V_{\text{вир}} = MB + V_{\text{оп}} + V_{\text{сз}} + A + I_{\text{в}}, \quad (1.4)$$

де  $MB$  – матеріальні витрати;

$V_{\text{оп}}$  – витрати на оплату праці;

$V_{\text{сз}}$  – відрахування на соціальні заходи;

$A$  – амортизація основних засобів;

$I_{\text{в}}$  – інші витрати.

**2. Витрати на валову продукцію ( $V_{\text{ВП}}$ ):**

$$V_{\text{ВП}} = V_{\text{вир}} - V_{\text{с}}, \quad (1.5)$$

де  $V_{\text{с}}$  – витрати, списані на невиробничі рахунки.

**3. Виробнича собівартість товарної продукції ( $C_{\text{ТПвир.}}$ ):**

$$C_{\text{ТПвир.}} = V_{\text{ВП}} - \Delta \text{НЗВ} - \Delta V_{\text{МП}}, \quad (1.6)$$

де  $\Delta \text{НЗВ}$  – зміна залишків незавершеного виробництва на кінець року в порівнянні з початком року;

$\Delta V_{\text{МП}}$  – зміна залишків витрат майбутніх періодів на кінець року в порівнянні з початком року.

**4. Повна собівартість товарної продукції ( $C_{\text{ТПповн.}}$ ):**

$$C_{\text{ТПповн.}} = C_{\text{ТПвир.}} + V_{\text{адм.}} + V_{\text{зб.}} + V_{\text{ін.опер.}}, \quad (1.7)$$

де  $V_{\text{адм.}}$  – адміністративні витрати;

$V_{зб.}$  – витрати на збут;

$V_{ін.опер.}$  – інші операційні витрати.

**5.** Прибуток по товарній продукції ( $\Pi_{ТП}$ ):

$$\Pi_{ТП} = \frac{C_{повн} \times R}{100 \%}, \quad (1.8)$$

де  $R$  – рентабельність продукції.

**6.** Товарна продукція в оптових цінах:

$$ТП_{цопт.} = C_{ТПповн.} + \Pi_{ТП}, \quad (1.9)$$

## ПРАКТИЧНА РОБОТА № 2

- Завдання**
1. Розрахувати обсяг реалізованої продукції, собівартість реалізованої продукції і валовий прибуток підприємства.
  2. Розрахувати фінансові результати підприємств.

1. Розрахувати обсяг реалізованої продукції, собівартість реалізованої продукції і валовий прибуток підприємства, використовуючи вихідні дані, наведені в Додатку А, та показники кошторису витрат на виробництво. Дані представити у табл. 1.4.

Таблиця 1.4

### Розрахунок обсягу реалізації продукції і прибутку від реалізації товарної продукції на плановий рік

№	Показники	Сума, тис. грн
1.	Залишки готової продукції на складі на початок планового року:	
1.1.	в оптових цінах підприємства	
1.2.	за собівартістю	
<b>1.3.</b>	<b>Прибуток</b>	
2.	Товарна продукція на планований рік:	
2.1.	в оптових цінах підприємства	
2.2.	за виробничою собівартістю	
<b>2.3.</b>	<b>Прибуток</b>	
3.	Залишки готової продукції на складі на кінець року:	
3.1.	у днях	
3.2.	в оптових цінах підприємства	
3.3.	за собівартістю	
<b>3.4.</b>	<b>Прибуток (р. 3.2–3.3)</b>	
<b>4.</b>	<b>Дохід (виручка) від реалізації продукції в оптових цінах підприємства</b>	
<b>5.</b>	<b>Податок на додану вартість, 20 %</b>	
<b>6.</b>	<b>Чистий дохід від реалізації продукції</b>	
<b>7.</b>	<b>Собівартість реалізованої продукції</b>	
<b>8.</b>	<b>Валовий прибуток (збиток)</b>	

Визначення *доходу (виручки) від реалізації продукції* ( $D_{рп}$ ), собівартості реалізованої продукції ( $C_{рп}$ ) й валового прибутку (ВП) (табл. 1.4) розраховується укрупненим методом прямого розрахунку за формулами:

$$D_{рп} = Z_1 + ТП - Z_2, \quad (1.10)$$

де  $D_{рп}$  – дохід (виручка) від реалізації продукції в оптових цінах підприємства у плановому періоді;

$Z_1$  – залишки нереалізованої продукції на початок планового періоду в оптових цінах підприємства;

ТП – товарна продукція в оптових цінах, яку передбачено випустити у плановому періоді;

$Z_2$  – залишки нереалізованої продукції на кінець планового періоду в оптових цінах підприємства.

$$C_{рп} = V_{o1} + V_{ТП} - V_{o2}, \quad (1.11)$$

де  $C_{рп}$  – собівартість реалізованої продукції;

$V_{o1}$  – витрати в залишках нереалізованої продукції на початок планового періоду;

$V_{ТП}$  – витрати на товарну продукцію в плановому періоді;

$V_{o2}$  – витрати в залишках нереалізованої продукції на кінець планового періоду.

**Валовий прибуток** (ВП) визначається за формулою:

$$ВП = ЧД - C_{рп}; \quad (1.12)$$

$$ЧД = Д_{рп} - НП, \quad (1.13)$$

де НП – непрямі податки підприємства (податок на додану вартість, акцизний збір, мито).

**2.** Розрахувати показники, що характеризують фінансові результати підприємства:

- фінансовий результат операційної діяльності;
- фінансовий результат від звичайної діяльності до оподаткування;
- чистий прибуток.

Таблиця 1.5

### Розрахунок фінансових результатів діяльності підприємства на плановий рік

№	Показники	Сума, тис. грн
1	Валовий прибуток (збиток)	
2	Інші операційні доходи	
3	Інші операційні витрати	
4	Адміністративні витрати	
5	Витрати на збут	
<b>6</b>	<b>Фінансовий результат від операційної діяльності</b>	
7	Доходи від участі в капіталі	
8	Фінансові доходи	
9	Інші доходи	
10	Фінансові витрати	
11	Втрати від участі в капіталі	
12	Інші витрати	
<b>13</b>	<b>Фінансовий результат до оподаткування</b>	
14	Різниця, які виникають під час нарахування амортизації необоротних активів, під час формування резервів (забезпечень), під час здійснення фінансових операцій	

№	Показники	Сума, тис. грн
15	Податок на прибуток	
16	Чистий прибуток підприємства	

Розрахунок фінансових результатів діяльності підприємства доцільно представити у вигляді табл. 1.5 із використанням таких формул:

**2.1. Фінансовий результат від операційної діяльності підприємства** ( $\Pi(З)_{о.д.}$ ) розраховується за формулою:

$$\Pi(З)_{о.д.} = ВП + D_{ін.о.д.} - B_{адм.} - B_{зб.} - B_{ін.о.д.}, \quad (1.14)$$

де  $D_{ін.о.д.}$  – інші операційні доходи;

$B_{ін.о.д.}$  – інші операційні витрати;

$B_{адм.}$  – адміністративні витрати;

$B_{зб.}$  – витрати на збут.

**2.2. Фінансовий результат до оподаткування** ( $\Pi(З)_{зв. до опод.}$ ):

$$\Pi(З)_{зв. до опод.} = \Pi_{опер.} + D_{у.к.} + D_{ф.д.} + D_{ін.} - B_{у.к.} - B_{ф.д.} - B_{ін.}, \quad (1.15)$$

де  $D_{у.к.}$  – дохід від участі в капіталі;

$D_{ф.д.}$  – дохід від фінансової діяльності;

$D_{ін.}$  – інші доходи;

$B_{у.к.}$  – втрати від участі в капіталі;

$B_{ф.д.}$  – витрати від здійснення фінансової діяльності;

$B_{ін.}$  – інші витрати.

**2.3. Податок на прибуток від звичайної діяльності** ( $\Pi\Pi$ ):

$$\Pi\Pi = (\Pi_{зв. до опод.} \pm \Delta P) \times C_{\Pi}, \quad (1.16)$$

де  $\Delta P$  – різниці, які виникають під час нарахування амортизації необоротних активів, під час формування резервів (забезпечень), під час здійснення фінансових операцій і враховуються під час визначення об'єкта оподаткування податком на прибуток згідно з Податковим кодексом України;

$C_{\Pi}$  – ставка податку на прибуток (18 % згідно зі ст. 151.1 Податкового кодексу України).

**2.4. Чистий прибуток (збиток)** ( $\text{ЧП}$ ):

$$\text{ЧП}(З) = \Pi_{зв. до опод.} - \Pi\Pi, \quad (1.17)$$

де  $\Pi\Pi$  – податок на прибуток підприємства.

## ПРАКТИЧНА РОБОТА № 3

- Завдання**
1. Розрахувати норматив оборотних коштів сировини й основних матеріалів, допоміжних матеріалів, палива, запасних частин, тари й тарних матеріалів, малоцінних і швидкозношуваних предметів, видатків майбутніх періодів, незавершеного виробництва і готової продукції.
  2. Розрахувати сукупний норматив оборотних коштів, визначити приріст або скорочення нормативу на кінець року, порівняно з початком року.
  3. Визначити джерела фінансування приросту нормативу оборотних коштів.
  4. Скласти план фінансування капітальних вкладень на виробниче будівництво (технічне переозброєння й реконструкцію підприємства).

Використовуючи вихідні дані, наведені в Додатку А, розрахувати потребу підприємства у власних оборотних коштах, визначивши джерела фінансування приросту нормативу оборотних коштів. Результати розрахунків навести в табл. 1.6.

*Таблиця 1.6*

### Розрахунок потреби підприємства у власних оборотних коштах

№ з/п	Статті нормованих оборотних коштів	Норматив на початок року	Норматив на плановий рік				Приріст нормативу, (+, -)
			витрати кошторису на рік	одноденні витрати в IV кварталі	норма запасу в днях	норматив на кінець року	
<b>1. Визначення потреби в оборотних коштах</b>							
1.1.	Сировина й основні матеріали						
1.2.	Допоміжні матеріали						
1.3.	Паливо						
1.4.	Будівельні матеріали						
1.5.	Запасні частини						
1.6.	Малоцінні та швидкозношувані предмети						
1.7.	Тара й тарні матеріали						
1.8.	Незавершене виробництво						
1.9.	Витрати майбутніх періодів						
1.10.	Готові вироби						
	<b>Разом</b>						

№ з/п	Статті нормованих оборотних коштів	Норматив на початок року	Норматив на плановий рік				Приріст нормативу, (+, -)
			витрати кошторису на рік	одноденні витрати в IV кварталі	норма запасу в днях	норматив на кінець року	
2. Джерела фінансування приросту оборотних коштів							
2.1.	Частина чистого прибутку підприємства						
2.2.	Приріст стійких пасивів						
2.3.	Короткостроковий кредит банку						
<b>Разом</b>							

У табл. 1.6 розрахунок нормативів власних оборотних коштів на сировину й основні матеріали, допоміжні матеріали, паливо, запасні частини, тару й тарні матеріали треба здійснювати на основі даних кошторису витрат на виробництво шляхом множення одноденних витрат у IV кварталі на норму запасу у днях за відповідною статтею, використовуючи формулу:

$$H = O_B \times D_i, \quad (1.18)$$

де  $O_B$  – одноденна витрата нормованого елемента оборотних коштів;

$D_i$  – норма запасу у днях для цього елемента.

Одноденна витрата нормованого елемента оборотних коштів визначається за формулою:

$$O_B = \frac{V_{\text{рік}} \times v_4}{90 \times 100}, \quad (1.19)$$

де  $V_{\text{рік}}$  – витрата елемента оборотних коштів згідно з кошторисом на рік;

$v_4$  – питома вага випуску продукції в IV кварталі планового року в загальному річному випуску.

Витрати кошторису на рік за готовими виробами беруться з 1-ї практичної роботи, показник – виробнича собівартість товарної продукції.

Нормативи власних оборотних коштів із малоцінних і швидкозношуваних предметів, видатків майбутніх періодів розраховуються на основі даних про збільшення нормативу на кінець року в порівнянні з нормативом на початок року.

Норматив власних оборотних коштів із незавершеного виробництва визначається як добуток одноденних витрат на валову продукцію в IV кварталі на норму запасу у днях, а норматив із готової продукції – як добуток одноденних витрат за виробничою собівартістю в IV кварталі на норму запасу в днях.

Після визначення нормативів за кожним елементом оборотних коштів необхідно розрахувати сукупний норматив оборотних коштів на кінець року як суму індивідуальних нормативів. Приріст (скорочення) нормативу визначається як різниця між нормативом на кінець року і нормативом на початок року.

Якщо на підприємстві існує приріст нормативу оборотних коштів, необхідно визначити джерела фінансування приросту оборотних коштів за рахунок приросту стійких пасивів, частини чистого прибутку (не більше 30 %) і короткострокового

кредиту банку. У разі скорочення потреби в оборотних коштах джерела фінансування не визначаються, а сума вивільнених коштів відображається в фінансовому плані як інші джерела.

Під час складання плану фінансування капітальних вкладень на виробниче будівництво (технічне переозброєння й реконструкцію підприємства) у табл. 1.7 необхідно здійснити розрахунок джерел фінансування. Фінансування капітальних вкладень за рахунок чистого прибутку не повинно перевищувати 60 % чистого прибутку. Суму перевищення розміру капітальних вкладень над наявними власними й залученими джерелами необхідно покрити за рахунок кредиту банку.

1. Сума планових накопичень у будівництві визначається згідно з формулою:

$$ПН = \frac{O_{БМР} \times Нпл. н.}{100 \%}, \quad (1.20)$$

де  $O_{БМР}$  – обсяг будівельно-монтажних робіт, що виконуються господарським способом;

Нпл. н. – норма планових накопичень.

2. Суму мобілізації (імобілізації) внутрішніх ресурсів (МВР) визначається за формулою:

$$МВР = (O_{Ап} - O_{Ак}) + (КЗ_к - КЗ_п), \quad (1.21)$$

де  $O_{Ап}$  – очікувана наявність оборотних активів у капітальному будівництві на початок планового року;

$O_{Ак}$  – планова потреба будівництва в оборотних активах на кінець планового року;

$КЗ_к$  – очікувана фактична кредиторська заборгованість будівництва на початок планованого року;

$КЗ_п$  – стійка кредиторська заборгованість на кінець планового року.

3. Сума кредиту банку ( $К_б$ ) визначається згідно з формулою:

$$К_б = O_{кв} - Д_в, \quad (1.22)$$

де  $O_{кв}$  – обсяг капітальних вкладень;

$Д_в$  – власні джерела фінансування капітальних вкладень.

Результати складання плану фінансування капітальних вкладень на виробниче будівництво (технічне переозброєння й реконструкцію підприємства) доцільно представити вигляді у табл. 1.7.

Таблиця 1.7

**Джерела фінансування капітальних вкладень на виробниче будівництво**

№ з/п	Показники	Сума, тис. грн
1.	Розмір капітальних вкладень – усього	
1.1.	у тому числі обсяг будівельно-монтажних робіт, які виконуються господарським способом	

2.	Джерела фінансування:	
2.1.	амортизаційні відрахування	
2.2.	виручка від реалізації основних засобів та іншого майна	
2.3.	мобілізація внутрішніх ресурсів у капітальному будівництві	
2.4.	планові накопичення й економія від зниження собівартості будівельно-монтажних робіт, виконуваних господарським способом	
2.5.	участь на паях у будівництві	
2.6.	орендна плата	
2.7.	інші джерела фінансування	
2.8.	частина чистого прибутку підприємства	
2.9.	кредити банку	

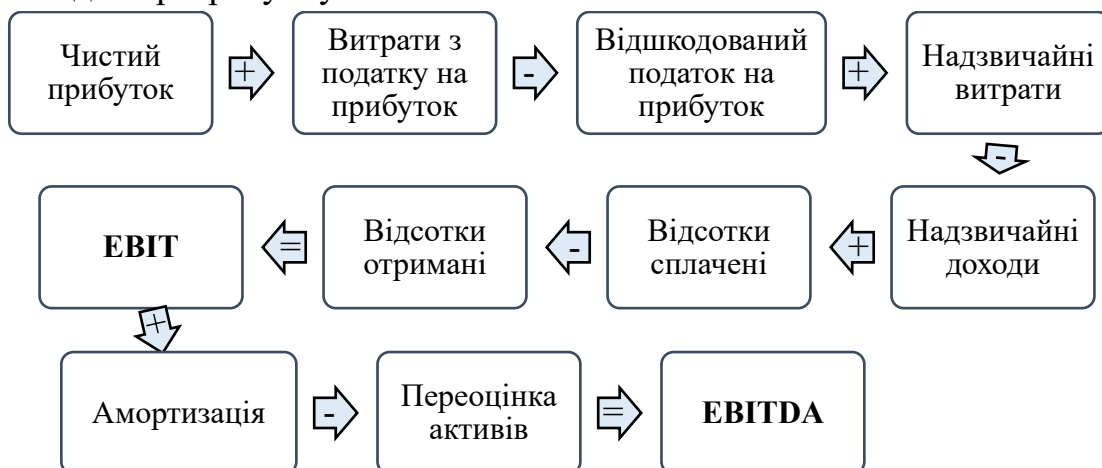
Наступним показником, який розраховують під час розробки фінансового плану підприємства, є показник *EBITDA* (англ. *Earnings before Interest, Taxes, Depreciation and Amortization* – прибуток до процентів, податків і амортизації), який дає можливість оцінити результати діяльності без врахування впливу:

- умов фінансування бізнесу;
- використання позикового капіталу;
- зусиль з оптимізації податків;
- купівлі, списання основних засобів, амортизаційної політики і суми амортизації.

*EBITDA* – це аналітичний показник, що дорівнює обсягу прибутку до вирахування витрат у відсотках, сплати податків і амортизаційних відрахувань.

Негативний *EBITDA* свідчить про те, що діяльність підприємства є збитковою вже на операційній стадії, ще до сплати за користування позиковим капіталом, податків, амортизації.

Методика розрахунку показника *EBITDA*:



**Рентабельність *EBITDA* (Margin *EBITDA*)** дає можливість оцінити потенціал планованих інвестицій, оскільки показує ефективність компанії, не беручи до уваги фінансові рішення, рішення з бухгалтерського обліку та умови оподаткування:

$$\text{Рентабельність } EBITDA = \frac{EBITDA}{\text{ЧД}}. \quad (1.23)$$

Цей коефіцієнт відображає прибутковість підприємства до сплати відсотків, податків та амортизації, і є, на відміну від самого *EBITDA*, не абсолютним, а відносним показником.

**Коефіцієнт відношення боргу до *EBITDA*** вказує на спроможність підприємства в повному обсязі погасити суму боргових зобов'язань і характеризує ступінь платоспроможності:

$$\text{Коефіцієнт відношення боргу до } EBITDA = \frac{\text{Борг (Сума кредиту)}}{EBITDA}. \quad (1.24)$$

**Коефіцієнт покриття відсотків (*Interest Coverage Ratio*)** демонструє рівень захищеності компанії від кредиторів і розраховується як перевищення прибутку, доступне для обслуговування боргу, над величиною нарахованих відсотків за кредитами.

$$ICR = \frac{EBITDA}{\text{Відсотки за кредитом}}. \quad (1.25)$$

Значення коефіцієнта *ICR* демонструє, наскільки значення *EBITDA* перевищує суму виплат у відсотках. Нормальне значення показника *ICR* має бути вище одиниці, рекомендоване – більше 1,5.

Розрахунок показників здійснюється на основі даних попередніх практичних робіт і представляються у табл. 1.8.

Таблиця 1.8

### Розрахунок показника *EBITDA*

	Чистий прибуток	
+	Витрати з податку на прибуток	
-	Відшкодований податок на прибуток	
+	Надзвичайні витрати	
-	Надзвичайні доходи	
+	Відсотки сплачені	
-	Відсотки отримані	
=	<b><i>EBIT</i></b>	
+	Амортизація	
-	Переоцінка активів	
=	<b><i>EBITDA</i></b>	
	<b>Рентабельність <i>EBITDA</i></b>	
	<b>Коефіцієнт відношення боргу до <i>EBITDA</i></b>	
	<b>Коефіцієнт покриття відсотків (<i>Interest Coverage Ratio</i>)</b>	

## ПРАКТИЧНА РОБОТА № 4

- Завдання**
1. Здійснити розподіл чистого прибутку.
  2. Розрахувати суму податку на додану вартість.
  3. Скласти перевірочну (шахову) таблицю до фінансового плану (балансу доходів і видатків) підприємства.
  4. Скласти річний фінансовий план підприємства.

1. Під час здійснення розподілу чистого прибутку (табл. 1.9) розмір відрахувань до резервного фонду повинен становити не менш ніж 5 % чистого прибутку. Розмір відрахувань за іншими напрямками розподілу прибутку необхідно визначити самостійно, в такому разі пріоритетним напрямом розподілу повинен бути виробничий розвиток. Сума прибутку, направлена на фінансування капітальних вкладень на виробниче будівництво, повинна співпадати з сумою, що відображена в табл. 1.7 (ряд. 2.8), а сума прибутку, направлена на приріст нормативу оборотних коштів, – з відповідним рядком табл. 1.6.

*Таблиця 1.9*

### Розподіл чистого прибутку підприємства

№	Показники	Сума, тис. грн	Розмір відрахувань, %
1	Чистий прибуток підприємства		
2.	Напрями розподілу чистого прибутку		
2.1.	Відрахування до резервного фонду		
2.2.	Поповнення статутного фонду		
2.3.	Виплата дивідендів		
2.4.	Фінансування капітальних вкладень у виробниче будівництво		
2.5.	Фінансування капітальних вкладень у невиробниче будівництво		
2.6.	Приріст нормативу оборотних коштів		
2.7.	Соціальний розвиток		
2.8.	Матеріальне заохочення		
2.9.	Благодійні та інші цілі		

2. Розрахунок податку на додану вартість базується на розділі 5 Податкового кодексу України зі змінами й доповненнями.

Сума ПДВ, що підлягає внесенню до бюджету (табл. 1.10), визначається згідно з формулою (1.26):

$$\text{ПДВ} = \text{ПЗ}_{\text{ПДВ}} - \text{ПК}_{\text{ПДВ}}, \quad (1.26)$$

де ПДВ – сума ПДВ, що підлягає внесенню до бюджету;

$PZ_{\text{ПДВ}}$  – нарахована сума ПДВ (податкове зобов'язання);

$PK_{\text{ПДВ}}$  – сума ПДВ, сплачена постачальникам за товарно-матеріальні цінності, які використовувались під час виробництва продукції (податковий кредит).

Ставка податку на додану вартість згідно з чинним законодавством становить 20 %.

*Таблиця 1.10*

**Розрахунок податку на додану вартість, що підлягає внесенню до бюджету**

№ з/п	Показники	Сума, тис. грн
1.	Ставка податку на додану вартість, %	
2.	Вартість придбаних сировини, матеріалів, комплектуючих виробів – усього	
2.1.	у тому числі: без урахування ПДВ	
2.2.	сума ПДВ, сплачена постачальникові	
3.	Вартість реалізованих товарів і послуг підприємства в оптових цінах	
4	Сума нарахованого ПДВ	
5.	Сума ПДВ, що підлягає сплаті до бюджету	

**3.** На основі зроблених розрахунків необхідно скласти перевірочну (шахову) таблицю до річного фінансового плану (балансу доходів і видатків) підприємства. Підсумкова величина джерел фінансування підприємства у шаховій таблиці повинна дорівнювати підсумковій величині напрямів використання коштів. Суми, одержані у підсумковому рядку шахової таблиці, переносяться у перший розділ фінансового плану (табл. 1.11). Суми, одержані у підсумковому стовпці шахової таблиці, відображаються у розділах 2–5 фінансового плану (табл. 1.12). Водночас підсумок шахової таблиці має дорівнювати підсумку першого розділу фінансового плану й сумі підсумків чотирьох інших розділів.



3. На основі даних перевіркової (шахової) таблиці скласти річний фінансовий план підприємства (табл. 1.12).

Таблиця 1.12

**Фінансовий план підприємства на \_\_\_\_\_ рік**

№	Розділи і статті фінансового плану	Сума, тис. грн
<b>Розділ 1. Джерела формування й надходження коштів</b>		
1.	ПДВ	
2.	Прибуток від звичайної діяльності до оподаткування	
3.	Амортизаційні відрахування	
4.	Планові накопичення в будівництві	
5.	Виручка від реалізації основних засобів та іншого майна	
6.	Мобілізація внутрішніх ресурсів у будівництві	
7.	Кошти від участі на паях у будівництві	
8.	Орендна плата	
9.	Інші джерела фінансування капітальних вкладень	
10.	Довгострокові кредити банків	
11.	Короткострокові кредити банків	
12.	Відрахування від собівартості	
13.	Інші доходи	
Разом за розділом 1		
<b>Розділ 2. Приріст активів підприємства</b>		
1.	Капітальні вкладення – усього	
1.1.	витрати на технічне переозброєння й реконструкцію	
1.2.	витрати на невиробниче будівництво	
2.	Приріст нормативу оборотних коштів	
2.1.	за рахунок чистого прибутку	
2.2.	за рахунок кредитів	
Разом за розділом 2		
<b>Розділ 3. Видатки й відрахування, повернення залучених коштів</b>		
1.	Повернення довгострокових кредитів банку	
2.	Повернення короткострокових кредитів банку	
3.	Матеріальне заохочення	
4.	Соціальний розвиток	
5.	Благодійні цілі	
6.	Відрахування до резервного фонду	
7.	Виплата дивідендів	
8.	Інші видатки	
Разом за розділом 3		
<b>Розділ 4. Витрати, пов'язані із внесенням обов'язкових платежів до бюджету</b>		
1.	ПДВ	
2.	Податок на прибуток від звичайної діяльності	
3.	Єдиний соціальний внесок	
4.	Податок на доходи фізичних осіб	
5.	Військовий збір	
6.	Інші податки й обов'язкові платежі	
Разом за розділом 4		
<b>Розділ 5. Покриття збитків минулих періодів</b>		
1.	Сума коштів, що направляється на покриття збитків минулих років	
Разом за розділом 5		
Разом джерел формування й надходження коштів		
Разом видатків, відрахувань коштів і платежів до бюджету та і державних цільових фондів		



# Приклади виконання практичних робіт № 1–4

## Приклад виконання практичної роботи № 1

Розрахунок суми амортизаційних відрахувань у табл. 1.2 здійснюється згідно з формулами 1.2–1.3.

Таблиця 1.1

### Розрахунок планової суми амортизаційних відрахувань

№ групи	Найменування основних засобів	Балансова вартість ОЗ на початок року, тис. грн	Мінімально допустимі строки корисного використання, роки	Сума амортизаційних відрахувань, тис. грн	
				річна	місячна
3	Будинки	14 807	20	740,35	61,70
3	Споруди	8 989	15	599,27	49,94
3	Передавальні пристрої	1 586	10	158,60	13,22
5	Транспортні засоби	1 998	5	799,20	66,6
6	Офісне обладнання, побутові електромеханічні прилади	999	4	249,75	20,81
9	Інші основні засоби	2 664	12	222,00	18,50
4	Обчислювальна техніка	230	2	230	19,17
<b>Разом</b>				<b>2 999,17</b>	<b>249,93</b>

Приклад розрахунку суми амортизаційних відрахувань за 1 групою основних засобів:

Амортизація для групи основних засобів «Будинки» розраховується прямо-лінійним методом нарахування амортизації:

$$A_p = \frac{ПВ - ЛВ}{T_{кв}} = \frac{14\,807}{20} = 740,35 \text{ тис. грн.}$$

Амортизація за місяць:

$$A_{рм} = 740,35 / 12 = 61,7 \text{ тис. грн.}$$

Для розрахунку основних засобів 4 і 5 групи використовується метод прискореного зменшення залишкової вартості. Для групи основних засобів «Транспортні засоби» сума амортизації розраховується так:

$$A_p = 2 \times N_a \times ЗВ = 2 \times \frac{1}{5} \times 1\,998 = 799,2 \text{ тис. грн.}$$

Амортизація за місяць:

$$A_{рм} = 799,2 / 12 = 66,6 \text{ тис. грн.}$$

Аналогічно здійснюється розрахунок амортизації інших груп основних засобів, потім отримані результати підсумовуються.

Таблиця 1.2

**Кошторис витрат на виробництво й реалізацію продукції**

№ з/п	Елементи витрат	Сума, тис. грн
<b>1.</b>	<b>Матеріальні витрати:</b>	
1.1.	Сировина й основні матеріали	32 256
1.2.	Допоміжні матеріали	1 008
1.3.	Придбані матеріали й комплектуючі вироби	576
1.4.	Паливо	378
1.5.	Енергія	300
1.6.	Будівельні матеріали	186
1.7.	Запасні частини	360
1.8.	Тара й тарні матеріали	149
1.9.	Інші матеріальні витрати	216
<i>Усього матеріальних витрат</i>		<b>35 429</b>
<b>2.</b>	<b>Витрати на оплату праці:</b>	
2.1.	основна заробітна плата	3 690
2.2.	додаткова заробітна плата	468
<i>Усього витрат на оплату праці</i>		<b>4 158</b>
<b>3.</b>	<b>Нарахування на заробітну плату</b>	
3.1.	Єдиний соціальний внесок (ЄСВ) – 22 %	731,81
3.2.	Єдиний соціальний внесок (ЄСВ) – 8,41 %	69,94
<i>Усього витрат на соціальні заходи</i>		<b>801,75</b>
4.	Амортизація основних засобів	2 999,17
5.	Інші витрати	342
<b>6.</b>	<b>Разом витрати на виробництво</b>	<b>43 729,91</b>
7.	Витрати, списані на невиробничі рахунки	180
<b>8.</b>	<b>Витрати на валову продукцію</b>	<b>43 549,91</b>
9.	Зміна (+, –) залишків незавершеного виробництва	2 160
10.	Зміна (+, –) залишків витрат майбутніх періодів	36
<b>11.</b>	<b>Виробнича собівартість товарної продукції</b>	<b>41 353,91</b>
12.	Адміністративні витрати	576
13.	Витрати на збут	230
14.	Інші операційні витрати	80
<b>15.</b>	<b>Повна собівартість товарної продукції</b>	<b>42 239,91</b>
16.	Рентабельність продукції, %	21
<b>17.</b>	<b>Прибуток за товарною продукцією</b>	<b>8 870,38</b>
<b>18.</b>	<b>Товарна продукція в оптових цінах</b>	<b>51 110,29</b>

Показники кошторису витрат на виробництво визначені згідно з формулами 1.4–1.9 у такий спосіб:

1. Витрати на виробництво:

$$V_{\text{вир.}} = MB + V_{\text{оп.}} + V_{\text{сз}} + A + I_{\text{в}} =$$

$$= 35\,429 + 4\,158 + 801,75 + 2\,999,17 + 342 = 43\,729,91 \text{ тис. грн.}$$

2. Витрати на валову продукцію ( $V_{ВП}$ ):

$$V_{ВП} = V_{вир.} - V_c = 43\,729,91 - 180 = 43\,549,91 \text{ тис. грн.}$$

3. Виробнича собівартість товарної продукції ( $C_{ТПвир.}$ ):

$$\begin{aligned} C_{ТПвир.} &= V_{ВП} - \Delta HЗВ - \Delta V_{мп} = \\ &= 43\,549,91 - 2\,160 - 36 = 41\,353,91 \text{ тис. грн.} \end{aligned}$$

4. Повна собівартість товарної продукції ( $C_{ТПповн.}$ ):

$$\begin{aligned} C_{ТПповн.} &= C_{ТПвир.} + V_{адм.} + V_{зб.} + V_{ін.опер.} = \\ &= 41\,353,91 + 576 + 230 + 80 = 42\,239,91 \text{ тис. грн.} \end{aligned}$$

5. Прибуток від товарної продукції ( $\Pi_{ТП}$ ):

$$\Pi_{ТП} = \frac{C_{повн.} \times R}{100\%} = 42\,239,91 \times 0,21 = 8\,870,38 \text{ тис. грн.}$$

6. Товарна продукція в оптових цінах:

$$ТП_{цопт.} = C_{ТПповн.} + \Pi_{ТП} = 42\,239,91 + 8\,870,38 = 51\,110,29 \text{ тис. грн.}$$

### Приклад виконання практичної роботи № 2

Розрахунок обсягу реалізованої продукції й прибутку від реалізації товарної продукції в табл. 1.4 здійснено укрупненим методом прямого рахунку згідно з формулами 1.10–1.12 у такий спосіб:

$$Д_{рп} = З_1 + ТП - З_2 = 810 + 51\,110,29 - 2\,759,96 = 49\,160,34 \text{ тис. грн.}$$

$$C_{рп} = V_{o1} + V_{ТП} - V_{o2} = 560 + 41\,353,91 - 2\,233,11 = 39\,680,8 \text{ тис. грн.}$$

$$ВП = ЧД - C_{рп} = 40\,966,95 - 39\,680,80 = 1\,286,15 \text{ тис. грн.}$$

У такому разі залишки нереалізованої продукції підприємства на кінець планового року визначені в такий спосіб:

а) в оптових цінах:

$$З_2 = 51\,110,29 \times 0,27 / 90 \times 18 = 2\,759,96 \text{ тис. грн.}$$

б) за собівартістю:

$$V_{o2} = 41\,353,91 \times 0,27 / 90 \times 18 = 2\,233,11 \text{ тис. грн.}$$

Прибуток у залишках нереалізованої продукції на початок і кінець планового року визначається як різниця між залишками в оптових цінах підприємства й за собівартістю відповідно на початок і кінець року.

**Розрахунок обсягу реалізації продукції і прибутку  
від реалізації товарної продукції на плановий рік**

№ з/п	Показники	Сума, тис. грн
<b>1.</b>	<b>Залишки готової продукції на складі на початок планового року</b>	
1.1.	в оптових цінах підприємства	810
1.2.	за собівартістю	560
<b>1.3.</b>	<b>Прибуток</b>	<b>250</b>
<b>2.</b>	<b>Товарна продукція на планований рік:</b>	
2.1.	в оптових цінах підприємства	51 110,29
2.2.	за виробничою собівартістю	41 353,91
<b>2.3.</b>	<b>Прибуток</b>	<b>9 756,38</b>
<b>3.</b>	<b>Залишки готової продукції на складі на кінець року:</b>	
3.1.	у днях	18
3.2.	в оптових цінах підприємства	2 759,96
3.3.	за собівартістю	2 233,11
<b>3.4.</b>	<b>Прибуток (р. 3.2–3.3)</b>	<b>526,84</b>
<b>4.</b>	<b>Дохід (виручка) від реалізації продукції в оптових цінах підприємства</b>	<b>49 160,34</b>
<b>5.</b>	<b>Податок на додану вартість, 20 %</b>	<b>8 193,39</b>
<b>6.</b>	<b>Чистий дохід від реалізації продукції</b>	<b>40 966,95</b>
<b>7.</b>	<b>Собівартість реалізованої продукції</b>	<b>39 680,80</b>
<b>8.</b>	<b>Валовий прибуток (збиток)</b>	<b>1 286,15</b>

Розрахунок показників прибутку в табл. 1.5 здійснювався згідно з формулами (1.13)–(1.16):

Прибуток від операційної діяльності ( $P_{o.d.}$ ):

$$P_{o.d.} = ВП + D_{ін.о.д.} - V_{адм.} - V_{зб.} - V_{ін.о.д.} =$$

$$= 1\,286,15 + 110 - 80 - 576 - 230 = 510,15 \text{ тис. грн.}$$

Прибуток від звичайної діяльності до оподаткування ( $P_{зв.до опод.}$ ):

$$P_{зв.до опод.} = P_{опер.} + D_{у.к.} + D_{ф.д.} + D_{ін.} - V_{у.к.} - V_{ф.д.} - V_{ін.} =$$

$$= 510,15 + 1190 + 115 + 145 - 60 - 70 - 25 = 1\,805,15 \text{ тис. грн.}$$

Податок на прибуток:

$$ПнП = (P_{зв.до опод.} \pm \Delta P) \times C_{П} = (1\,805,15 + 300) \times 0,18 =$$

$$= 378,93 \text{ тис. грн.}$$

$$ЧП(З) = P_{зв.до опод.} - ПнП = 1\,805,15 - 378,93 = 1\,426,22 \text{ тис. грн.}$$

**Розрахунок прибутку від звичайної діяльності  
і чистого прибутку на плановий рік**

№ з/п	Показники	Сума, тис. грн
1.	Валовий прибуток (збиток)	1 286,15
2.	Інші операційні доходи	110
3.	Інші операційні витрати	80
4.	Адміністративні витрати	576
5.	Витрати на збут	230
<b>6.</b>	<b>Фінансовий результат від операційної діяльності</b>	<b>510,15</b>
7.	Доходи від участі в капіталі	1 190
8.	Інші фінансові доходи	115
9.	Інші доходи	145
10.	Фінансові витрати	60
11.	Втрати від участі в капіталі	70
12.	Інші витрати	25
<b>13.</b>	<b>Фінансовий результат до оподаткування</b>	<b>1 805,15</b>
14.	Різниці, які виникають під час нарахування амортизації необоротних активів, під час формування резервів (забезпечень), під час здійснення фінансових операцій	300
<b>15.</b>	<b>Податок на прибуток</b>	<b>378,93</b>
<b>16.</b>	<b>Чистий фінансовий результат, у тому числі:</b>	
<b>16.1.</b>	<b>прибуток</b>	<b>1 426,22</b>
<b>16.2.</b>	<b>збиток</b>	

**Приклад виконання практичної роботи № 3**

Нормативи власних оборотних коштів із сировини й основних матеріалів, допоміжних матеріалів, палива в табл. 1.5 розраховані на основі даних кошторису витрат на виробництво згідно з формулами (1.17)–(1.18):

Таблиця 1.5

**Розрахунок потреби підприємства у власних оборотних коштах (у тис. грн)**

№ з/п	Статті нормованих оборотних коштів	Норматив на початок року	Норматив на плановий рік				Приріст нормативу, (+, -)
			витрати кошторису на рік	одноденні витрати в IV кварталі	норма запасу в днях	норматив на кінець року	
<b>1. Визначення потреби в оборотних коштах</b>							
1.1.	Сировина й основні матеріали	3 800	32 256	96,77	41	3 967,49	167,49
1.2.	Допоміжні матеріали	102	1 008	3,02	36	108,86	6,86
1.3.	Паливо	26	378	1,13	24	27,22	1,22
1.4.	Будівельні матеріали	5,5	186	0,56	7	3,91	-1,59
1.5.	Запасні частини	10,6	360	1,08	8	8,64	-1,96
1.6.	Малоцінні та швидкозношувані предмети	80		0		103,00	23,00
1.7.	Тара й тарні матеріали	60	149	0,45	6	2,68	-57,32
1.8.	Незавершене виробництво	2 040	57 280,40	171,84	18	3 093,14	1 053,14

№ з/п	Статті нормованих оборотних коштів	Норматив на початок року	Норматив на плановий рік				Приріст нормативу, (+, -)
			витрати кошторису на рік	одноденні витрати в IV кварталі	норма запасу в днях	норматив на кінець року	
1.9.	Витрати майбутніх періодів	109		0		145,00	36,00
1.10.	Готові вироби	2 880	41 353,91	124,06	25	3 101,54	221,54
	<b>Разом</b>	9 113,1	132 971,31	398,91		10 561,48	1 448,38
2. Джерела фінансування приросту оборотних коштів							
2.1.	Частина чистого прибутку підприємства						142,62
2.2.	Приріст стійких пасивів						0
2.3.	Короткостроковий кредит банку						1 305,76
	<b>Разом</b>						<b>1 448,38</b>

У табл. 1.6 сума планових накопичень від виконання будівельно-монтажних робіт господарським способом розрахована згідно з формулою (1.20) у такий спосіб:

$$ПН = \frac{O_{БМР} \times H_{П.Л.Н.}}{100 \%} = 28\,800 \times 0,25 = 7\,200 \text{ тис. грн.}$$

Розрахунок мобілізації внутрішніх ресурсів у будівництві зроблений згідно з формулою (1.20):

$$МВР = (2\,890 - 2\,160) + (2\,340 - 2\,520) = 550 \text{ тис. грн.}$$

Сума кредиту банку визначена згідно з формулою (1.21):

$$K_6 = O_{кв} - D_в = 38\,800 - (2\,999,17 + 480 + 550 + 7\,200 + 2\,880 + 180 + 684 + 641,8) = 23\,185,03 \text{ тис. грн.}$$

Таблиця 1.6

### Розрахунок джерел фінансування капітальних вкладень на виробниче будівництво

№ з/п	Показники	Сума, тис. грн
1.	Розмір капітальних вкладень – усього	38 800
1.1.	у тому числі обсяг будівельно-монтажних робіт, які виконуються господарським способом	28 800
2.	Джерела фінансування:	
2.2.	амортизаційні відрахування	2 999,17
2.3.	виручка від реалізації основних засобів та іншого майна	480
2.4.	мобілізація внутрішніх ресурсів у капітальному будівництві	550
2.5.	планові накопичення й економія від зниження собівартості будівельно-монтажних робіт, виконуваних господарським способом	7 200
2.6.	участь на паях у будівництві	2 880
2.7.	орендна плата	180
2.8.	інші джерела фінансування	684
2.9.	частина чистого прибутку підприємства	641,80
2.10.	кредити банку	23 185,03

Розрахунок показника *EBITDA*

	Чистий прибуток	1 426,22
+	Витрати по податку на прибуток	378,93
-	Відшкодований податок на прибуток	0
+	Надзвичайні витрати	
-	Надзвичайні доходи	
+	Відсотки сплачені	6 070,47
-	Відсотки отримані	35
=	<b>EBIT</b>	7 840,62
+	Амортизація	2 999,17
-	Переоцінка активів	
=	<b>EBITDA</b>	10 839,78
	<b>Рентабельність EBITDA</b>	26,46
	<b>Коефіцієнт відношення боргу до EBITDA</b>	2,26
	<b>Коефіцієнт покриття відсотків (Interest Coverage Ratio)</b>	1,79

**Рентабельність EBITDA (Margin EBITDA):**

$$\text{Рентабельність EBITDA} = \frac{\text{EBITDA}}{\text{ЧД}} = \frac{10\,839,78}{40\,966,95} = 26,46\%.$$

Розрахуємо коефіцієнт відношення боргу до *EBITDA* за формулою (1.24):

$$\text{Коеф. відношення боргу до EBITDA} = \frac{\text{Борг (Сума кредиту)}}{\text{EBITDA}} = \frac{(1\,305,76 + 23\,826,83)}{10\,839,78} = 2,28.$$

**Коефіцієнт покриття відсотків (Interest Coverage Ratio):**

$$\text{ICR} = \frac{\text{EBITDA}}{\text{Відсотки за кредитом}} = \frac{11\,000,23}{6\,230,92} = 1,77.$$

**Приклад виконання практичної роботи № 4**

Під час визначення напрямів розподілу прибутку (табл. 1.8) враховано потребу підприємства у фінансуванні приросту нормативу оборотних коштів (табл. 1.5), капітальних вкладень на виробниче будівництво (табл. 1.6), капітальних вкладень на невиробниче будівництво (табл. 1.1). Відрахування до резервного фонду визначені з огляду на установлений норматив відрахувань (5 % чистого прибутку). Інші напрями розподілу прибутку визначено самостійно.

**Розподіл чистого прибутку підприємства**

Показники	Сума, тис. грн	Розмір відрахувань, %
Чистий прибуток підприємства	1 426,22	
Напрями розподілу чистого прибутку		
Відрахування до резервного фонду	71,31	5
Поповнення статутного фонду	61,33	4,3
Виплата дивідендів	57,05	4

Показники	Сума, тис. грн	Розмір відрахувань, %
Фінансування капітальних вкладень на виробниче будівництво	641,80	45
Фінансування капітальних вкладень на невиробниче будівництво	324,00	23
Приріст нормативу оборотних коштів	142,62	10
Соціальний розвиток	57,05	4
Матеріальне заохочення	71,10	4,985
Благодійні та інші цілі	0,00	0

У табл. 1.9 сума ПДВ, що підлягає внесенню до бюджету, визначена згідно з формулою (1.22):

$$\text{ПДВ}_H = 49160,34 \times 0,2 = 8\,193,39 \text{ тис. грн.}$$

$$\text{ПДВ}_{\text{спл.}} = 33989 \times 0,2 = 1\,395,59 \text{ тис. грн.}$$

$$\text{ПДВ}_6 = \text{ПДВ}_H - \text{ПДВ}_{\text{спл.}} = 8\,193,39 - 6\,797,8 = 1\,395,59 \text{ тис. грн.}$$

*Таблиця 1.9*

#### **Розрахунок податку на додану вартість, що підлягає внесенню до бюджету**

Показники	Сума, тис. грн
Ставка податку на додану вартість, %	20
Вартість придбаних сировини, основних і допоміжних матеріалів, комплектуючих виробів, тарних матеріалів – усього	40 786,80
у тому числі: без урахування ПДВ	33 989
сума ПДВ, сплачена постачальникові	6 797,80
Вартість реалізованих товарів і послуг підприємства в оптових цінах	49 160,34
Сума нарахованого ПДВ	8 193,39
Сума ПДВ, що підлягає сплаті до бюджету	1 395,59

На основі розрахунків, зроблених у табл. 1.2–1.9, складена перевірна (шахова) таблиця до фінансового плану (балансу доходів і видатків), яку представлено у табл. 1.10. У шаховій таблиці забезпечена рівність загальної суми джерел фінансування й видатків підприємства (напрямів використання коштів).

На основі табл. 1.10 складений річний фінансовий план підприємства у формі балансу доходів і видатків.

Суми, одержані у підсумковому рядку шахової таблиці, перенесені у перший розділ фінансового плану (табл. 1.11). Суми, одержані у підсумковому стовпці шахової таблиці, відбиті у розділах 2–5 фінансового плану (табл. 1.11). Підсумок шахової таблиці дорівнює підсумку першого розділу фінансового плану й сумі підсумків чотирьох інших розділів і складає 44 108,28 тис. грн.

Таблиця 1.10

## Перевірочна (шахова) таблиця до фінансового плану підприємства, тис. грн

Напрями використання коштів	Джерела фінансування											
	Прибуток від звичайної діяльності до оподаткування	Амортизаційні відрахування	Відрахування від собівартості	Виручка від реалізації ОЗ та іншого майна	Мобілізація внутрішніх ресурсів	ПДВ	Прибуток і економія в будівництві	Участь на паях у будівництві	Орендна плата	Кредити банків	Інші джерела	Усього
<i>1</i>	<i>2</i>	<i>3</i>	<i>4</i>	<i>5</i>	<i>6</i>	<i>7</i>	<i>8</i>	<i>9</i>	<i>10</i>	<i>11</i>	<i>12</i>	<i>13</i>
ПДВ						1 395,59						1 395,59
Податок на прибуток від звичайної діяльності	378,93											378,93
Єдиний соціальний внесок			801,75									801,75
Приріст нормативу оборотних коштів	142,62									1 305,76		1 448,38
Капітальні вкладення:												0,00
на технічне переозброєння	641,80	2 999,17		480	550		7 200	2 880	180	23 185,03	684	38 800,00
на невиробниче будівництво	324											324,00
Матеріальне заохочення	71,10											71,10
Соціальний розвиток	57,05											57,05
Благодійні та інші цілі	0,00											0,00
Відрахування до резервного фонд	71,31											71,31
Виплата дивідендів	57,05											57,05
Інші напрями використання коштів	61,33											61,33
Усього	1 805,18	2 999,17	801,75	480,00	550,00	1 395,59	7 200,00	2 880,00	180,00	25 132,59	684,00	44 108,28

Таблиця 1.11

## Фінансовий план підприємства на \_\_\_\_\_ рік, тис. грн

№	Розділи й статті фінансового плану	Сума
<b>Розділ 1. Джерела формування й надходження коштів</b>		
1.	ПДВ	1 395,59
2.	Прибуток від звичайної діяльності до оподаткування	1 805,18
3.	Амортизаційні відрахування	2 999,17
4.	Планові накопичення в будівництві	7 200
5.	Виручка від реалізації основних засобів та іншого майна	480
6.	Мобілізація внутрішніх ресурсів у будівництві	550
7.	Кошти від участі на паях у будівництві	2 880
8.	Орендна плата	180
9.	Інші джерела фінансування капітальних вкладень	684
10.	Довгострокові кредити банків	23 185,03
11.	Короткострокові кредити банків	1 305,76
12.	Відрахування від собівартості	801,75
13.	Інші доходи	0
<b>Разом за розділом 1</b>		<b>43 466,48</b>
<b>Розділ 2. Приріст активів підприємства</b>		
1.	Капітальні вкладення – усього	39 124
1.1.	витрати на технічне переозброєння й реконструкцію	38 800
1.2.	витрати на невиробниче будівництво	324
2.	Приріст нормативу оборотних коштів	1 448,38
2.1.	за рахунок чистого прибутку	142,62
2.2.	за рахунок кредитів	1 305,76
2.3.	за рахунок приросту стійких пасивів	0
<b>Разом за розділом 2</b>		<b>40 572,38</b>
<b>Розділ 3. Видатки й відрахування, повернення залучених коштів</b>		
1.	Повернення довгострокових кредитів банку	
2.	Повернення короткострокових кредитів банку	
3.	Матеріальне заохочення	71,10
4.	Соціальний розвиток	57,05
5.	Благодійні цілі	0,00
6.	Відрахування до резервного фонду	71,31
7.	Виплата дивідендів	57,05
8.	Інші видатки	61,33
<b>Разом за розділом 3</b>		<b>317,83</b>
<b>Розділ 4. Витрати, пов'язані зі внесенням обов'язкових платежів у бюджет</b>		
1.	ПДВ	1 395,59
2.	Податок на прибуток від звичайної діяльності	378,93
3.	Єдиний соціальний внесок	801,75
4.	Інші податки й обов'язкові платежі	
<b>Разом за розділом 4</b>		<b>2 576,26</b>
<b>Розділ 5. Покриття збитків минулих періодів</b>		
1.	Сума коштів, що направляється на покриття збитків минулих років	0
<b>Разом за розділом 5</b>		<b>0</b>
<b>Разом джерел формування й надходження коштів</b>		<b>43 466,48</b>
<b>Разом видатків, відрахувань коштів і платежів до бюджету і державних цільових фондів</b>		<b>43 466,48</b>

## **РОЗДІЛ 2**

# **ОПЕРАТИВНЕ ФІНАНСОВЕ ПЛАНУВАННЯ НА ПІДПРИЄМСТВІ**

### **Практична робота № 5**



## РОЗДІЛ 2

### ОПЕРАТИВНЕ ФІНАНСОВЕ ПЛАНУВАННЯ НА ПІДПРИЄМСТВІ

Оперативне фінансове планування здійснюється шляхом складання платіжного календаря на основі поточного стану платежів, укладених контрактів, підписаних договорів і поточних зобов'язань.

Платіжний календар дає змогу прогнозувати касові розриви, щоб виключити ситуації, коли необхідно здійснити платіж за відсутності достатніх коштів на рахунку підприємства.

Платіжний календар допомагає вирішити такі завдання:

- прогнозування касових розривів: дає змогу знизити обсяг залучених позикових коштів або розробити заходи з відновлення необхідного рівня ліквідності без залучення зовнішнього фінансування;

- максимізація процентного доходу: отримати додаткові кілька відсотків від розміщення тимчасово вільних грошових коштів у короткостроковому депозиті замість нарахування відсотка на залишок;

- аналіз платіжної дисципліни покупців, дебіторів: виявлення ненадійних платників за допомогою регулярного моніторингу відкладених надходжень.

Оперативне прогнозування грошових потоків із використанням інструментів програмного продукту Microsoft Excel здійснюється за допомогою вводу в програму даних щодо фактичних надходжень і витрат у поточному періоді. Для програм 1С: Підприємство, BAS ERP формування платіжного календаря здійснюється за допомогою вводу в програму інформації, спеціалізованих документів, що фіксують планові надходження коштів і заявки на їх використання. Іншим джерелом є сформовані в програмі, але ще не оплачені платіжні документи.

Формування платіжного календаря за даними джерел здійснюється шляхом формування звітів «Платіжний календар» і «Платіжний календар (з урахуванням замовлень)» у розрізі контрагентів за днями прогнозованого періоду.

## ПРАКТИЧНА РОБОТА № 5

- Завдання**
1. На основі даних про надходження і витрати коштів, таблиць ліквідності скласти платіжний календар підприємства на квітень поточного року:  
а) з урахуванням ліквідності активів і зобов'язань;  
б) без урахування ліквідності активів і зобов'язань.  
Порівняти отримані результати.
  2. Сформувати платіжний календар із використанням інструментів програми Microsoft Excel. Визначити суму банківського рахунку / каси, яку можна використовувати для розподілу платежів.
  3. Проаналізувати достатність грошових коштів для виконання фінансових зобов'язань підприємства, запропонувати в разі нестачі грошових коштів альтернативні шляхи їх використання і потенційні джерела фінансування.
  4. Дати оцінку дебіторської та кредиторської заборгованості.
  5. Проаналізувати фактичний рух і залишки коштів підприємства протягом місяця.

### Методичні вказівки до виконання практичної роботи

Інформаційною базою для складання платіжного календаря є вихідні дані, наведені в Додатку Б (табл. Б.1) зі врахуванням часу ліквідності активів і виконання зобов'язань підприємства.

Послідовність складання платіжного календаря:

1. Проводимо аналіз груп активів і зобов'язань з урахуванням реальної вартості на дату ліквідності, часу ліквідності і їх балансової вартості (див. табл. 2.1). Усі розрахунки проводяться в шаблоні Microsoft Excel.

Таблиця 2.1

### Групи активів і зобов'язань з урахуванням ліквідності підприємства на квітень 20\_\_ р.

Найменування активів	Балансова вартість на 01.04.__р., тис. грн	Час ліквідності, дата	Реальна вартість на дату ліквідності, тис. грн
<b>АКТИВИ</b>			
1. Грошові кошти та їх еквіваленти	546,9	х	466,7
1.1. Готівка	4,5	0	4,5

Найменування активів	Балансова вартість на 01.04.____р., тис. грн	Час ліквідності, дата	Реальна вартість на дату ліквідності, тис. грн
1.2. Поточний рахунок	302	0	302
1.3. Депозитний рахунок	240,4	30	160,2
2. Надходження грошових коштів від фінансових вкладень:	160,6	x	160,6
2.1. Дивіденди, відсотки за фінансовими вкладеннями	62,1	25	62,1
2.2. Позики та інші надходження готівки	98,5	5	98,5
3. Дебіторська заборгованість за продукцію, товари, роботи, послуги	904,5	2	82,8
		3	152,2
		8	145,4
		10	166,1
		15	110,4
		21	98,5
		25	62,7
		30	86,4
4. Надходження авансів від покупців і замовників	365,7	5	80,2
		10	90
		14	120
		22	75,5
5. Інша поточна заборгованість	95	14	82
6. Надходження грошових коштів від реалізації запасів, у тому числі:	696,4	x	659,6
6.1. готова продукція й товари для перепродажу	282,4	25	245,6
6.2. товари відвантажені	220,2	4	220,2
	145,6	8	145,6
6.3. сировина й матеріали	48,2	12	48,2
7. Виручка від реалізації необоротних активів	24,7	20	24,7
<b>ФІНАНСОВІ ЗОБОВ'ЯЗАННЯ</b>			
1. Кредиторська заборгованість за товари, роботи, послуги	835,3	2	148,8
		8	169,9
		14	245,6
		21	345,8
		27	325,2
2. Видача коштів підзвітним особам	0,8	6	0,8
3. Розрахунки з оплати праці	580,5	5	280,5
		20	300
4. Єдиний внесок на загальнообов'язкове державне соціальне страхування	127,71	5	61,71
		20	66
5. Зобов'язання з податків, зборів та інших обов'язкових платежів	38,2	20	38,2
6. Повернення коштів за короткостроковими зобов'язаннями, у тому числі:	35		35
6.1. кредити	35	25	35
6.2. позики			
7. Інші зобов'язання, в тому числі:	148,8		148,8
7.1. Сторонні послуги	42,2	12	42,2
7.2. Приладдя (для офісу та роботи)	4,8	8	4,8

Найменування активів	Балансова вартість на 01.04.____р., тис. грн	Час ліквідності, дата	Реальна вартість на дату ліквідності, тис. грн
7.3. Ремонт та обслуговування	2,2	5	14,2
7.4. Реклама	22,5	2	22,5
7.5. Автотранспорт, доставка, відрядження	22,2	18	22,2
7.6. Бухгалтерський та юридичний супровід	5,5	30	5,5
7.8. Оренда	20	5	20
7.9. Телефон	1,5	1	1,5
7.10. Комунальні послуги	15	5	15
7.11. Страхування	2,1	12	2,1
7.12. Податки (нерухомість тощо)	10	25	10
7.13. Відсотки за кредитом	8,8	18	8,8
7.14. Різне	12,5	9	12,5
8. Основна закупівля	250	1	250
	250	16	200
9. Інші початкові витрати	18	1	18

2. На основі даних табл. 2.1 складається платіжний календар на квітень, який представлено на рис. 2.1.

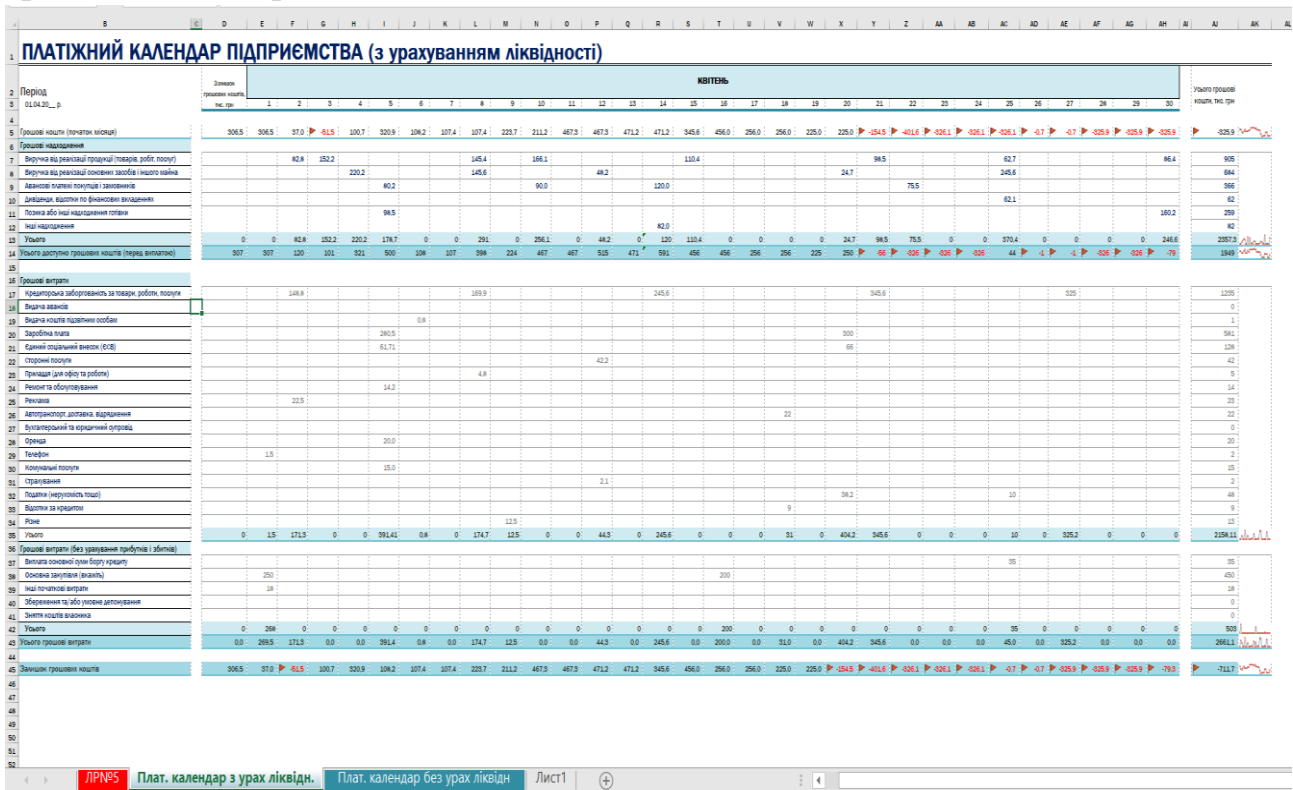


Рисунок 2.1. Платіжний календар підприємства з урахуванням ліквідності

Під час складання платіжного календаря необхідно враховувати ліквідність і реальну вартість активів і зобов'язань.

На кожен дату звітного місяця необхідно визначити залишок коштів на початок і кінець дня. Залишок коштів на кінець періоду ( $ZK_k$ ) визначається згідно з формулою:

$$ЗК_{к} = ЗК_{п} + НК - ВК, \quad (2.1)$$

де  $ЗК_{п}$  – залишок коштів на початок періоду;

НК – надходження коштів;

ВК – використання коштів.

3. Складається платіжний календар без урахування часу ліквідності й реальної вартості активів і зобов'язань (рис. 2.2).

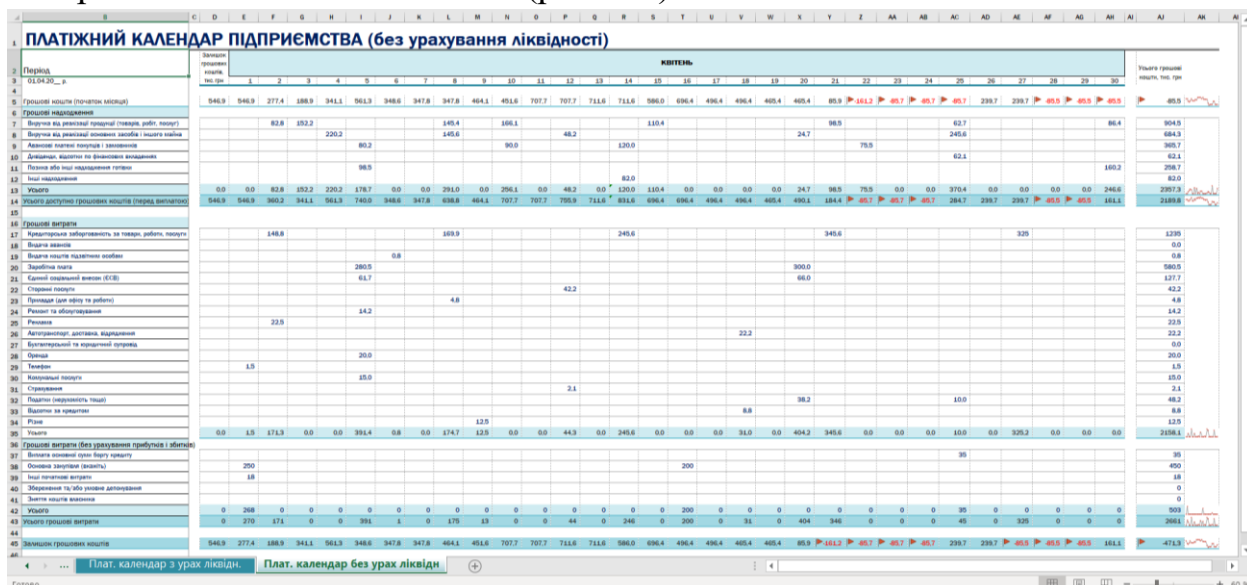


Рисунок 2.2. Платіжний календар підприємства без урахування ліквідності

4. Проводиться порівняння розроблених оперативних фінансових планів з огляду на достатність коштів підприємства, робляться відповідні висновки щодо відповідності грошових потоків у часі.

Сформований платіжний календар дає змогу оперативно управляти грошовими коштами підприємства, отримувати прогностичну інформацію в розрізі днів планового періоду з деталізацією статей витрачання і надходження грошових коштів, зі врахуванням їх залишків на початок планового періоду.

Система оперативного управління фінансами виконує такі функції:

- планування надходжень, витрат і залишків платіжних засобів у короткостроковій перспективі (до одного місяця);
- здійснення планових витрат;
- облік виникнення і погашення зобов'язань, руху і залишків платіжних засобів;
- контроль виконання планів виникнення, погашення зобов'язань і витрачання платіжних засобів;
- план-факт аналізу даних про рух зобов'язань, достатність платіжних засобів і виявлення причин відхилень.

Отже, грамотно спроектована система оперативного управління фінансами дасть змогу з найменшими втратами і трудовитратами реалізовувати основні виробничі задачі підприємства.

**РОЗДІЛ 3**  
**ДІАГНОСТИКА**  
**СТАНУ ФІНАНСІВ ПІДПРИЄМСТВ**

**Практична робота № 6**

**Практична робота № 7**

**Практична робота № 8**



### РОЗДІЛ 3

## ДІАГНОСТИКА СТАНУ ФІНАНСІВ ПІДПРИЄМСТВ

Діагностика стану фінансів підприємств здійснюється з використанням програмного продукту Microsoft Excel на основі вихідних даних, наведених у Додатку В, і формул, механізм розрахунку яких наведено у практичних роботах. За бажанням здобувач може обрати будь-яке підприємство і на підставі його фінансової звітності здійснити діагностику його стану.

Усі розрахунки здійснюються в Microsoft Excel. Спочатку формується лист із вихідними даними, а потім здійснюються розрахунки в таблицях із використанням формул, після кожної з яких подається аналітичний висновок.

### ПРАКТИЧНА РОБОТА № 6

1. На основі наявних даних про структуру активів підприємства і джерел їх фінансування, наведених у формі 1 «Баланс (Звіт про фінансовий стан)» (Додаток В, табл. В.1), скласти аналітичний баланс підприємства (див. табл. 6.1) і надати оцінку виявленим змінам за звітний рік.

*Таблиця 6.1*

#### Порівняльний аналітичний Баланс (Звіт про фінансовий стан)

Статті	Абсолютні величини, тис. грн		Питома вага, %		Зміни		
	на початок звітного періоду	на кінець звітного періоду	на початок звітного періоду	на кінець звітного періоду	в абсолютних величинах (3-2)	у питомій вазі (5-4)	у % на початок періоду (6 : 2) × 100
<b>АКТИВ</b>							
I. Необоротні активи							
у тому числі							
– нематеріальні активи							
– основні засоби							
II. Оборотні активи							
у тому числі							
– запаси							
– векселі одержані							
– дебіторська заборгованість за товари, роботи, послуги							
– дебіторська заборгованість за розрахунками та інша							
– грошові кошти та їх еквіваленти							
– інші оборотні активи							
– витрати майбутніх періодів							

Статті	Абсолютні величини, тис. грн		Питома вага, %		Зміни		
	на початок звітної періоду	на кінець звітної періоду	на початок звітної періоду	на кінець звітної періоду	в абсолютних величинах (3-2)	у питомій вазі (5-4)	у % на початок періоду (6 : 2) × 100
III. Необоротні активи, утримувані для продажу, та групи вибуття							
Баланс							
<b>ПАСИВ</b>							
I. Власний капітал							
II. Довгострокові зобов'язання і забезпечення							
III. Поточні зобов'язання							
у тому числі							
– короткострокові кредити банків							
– поточна заборгованість за довгостроковими зобов'язаннями							
– векселі видані							
– кредиторська заборгованість за товари, роботи, послуги							
– поточні зобов'язання за розрахунками:							
– з одержаних авансів;							
– з бюджетом;							
– зі страхування;							
– з оплати праці							
IV. Зобов'язання, пов'язані з необоротними активами, утримуваними для продажу, та групами вибуття							
Баланс							

2. Використовуючи дані, представлені у формі 2 «Звіт про фінансові результати (Звіт про сукупний дохід)» (табл. В.2, Додаток В), скласти аналітичний звіт про фінансові результати підприємства (табл. 6.2). Дати оцінку тенденціям змін за розглянутий період.

**Порівняльний аналітичний звіт про фінансові результати  
(Звіт про сукупний дохід)**

Фінансові результати	Абсолютні величини		Зміни	
	за попередній період	за звітний період	в абсолютних величинах (3–2)	у % до попереднього періоду (4 : 2) × 100
Чистий дохід (виручка) від реалізації продукції				
Собівартість реалізованої продукції				
Валовий прибуток (збиток)				
Інші операційні доходи				
Адміністративні витрати				
Витрати на збут				
Інші операційні витрати				
Прибуток (збиток) від операційної діяльності				
Дохід від участі в капіталі				
Інші фінансові доходи				
Інші доходи				
Фінансові витрати				
Втрати від участі в капіталі				
Інші витрати				
Прибуток (збиток) від звичайної діяльності до оподаткування				
Податок на прибуток від звичайної діяльності				
Прибуток (збиток) від звичайної діяльності				
Надзвичайні доходи				
Надзвичайні витрати				
Податки з надзвичайного прибутку				
Чистий прибуток (збиток)				

**ПРАКТИЧНА РОБОТА № 7**

1. Розрахувати значення показників оцінки фінансового стану підприємства:

- показники ліквідності і платоспроможності підприємства;
- показники фінансової стійкості підприємства.

Методика розрахунку названих показників наведена в табл. 6.3.

Таблиця 6.3

**Механізм розрахунку показників ліквідності,  
платоспроможності та фінансової стійкості підприємства**

Найменування показників	Формула розрахунку	Інформаційне забезпечення	
		звітна форма	номери рядків (р.)
<b>Показники ліквідності підприємства і платоспроможності</b>			
1. Обсяг власних оборотних коштів	Власний капітал + довгострокові зобов'язання – Необоротні активи	1	р. 1495 + р. 1595 – р. 1095 або р. 1195 – р. 1695
2. Маневреність власних оборотних коштів	Власні оборотні кошти / Капітал, що функціонує	1	(р. 1495 + р. 1595 – р. 1095) / р. 1300

Найменування показників	Формула розрахунку	Інформаційне забезпечення	
		звітна форма	номери рядків (р.)
3. Коефіцієнт загальної ліквідності	Оборотні активи / Поточні зобов'язання	1	р. 1195 / р. 1695
4. Коефіцієнт швидкої (поточної) ліквідності	Оборотні активи – запаси / Поточні зобов'язання	1	(р. 1195 – р. 1100 – р. 1110) / р. 1695
5. Коефіцієнт абсолютної ліквідності	Грошові кошти / Короткострокові пасиви	1	р. 1165 / р. 1695
6. Частка оборотних коштів у активах	Оборотні активи / Усього господарчих коштів	1	р. 1195 / р. 1300
7. Частка власних оборотних коштів у оборотних коштах	Власні оборотні кошти / Оборотні кошти	1	(р. 1495 + р. 1595 – р. 1095) / р. 1195
8. Частка запасів у оборотних активах	Запаси / Оборотні активи	1	(р. 1100 + р. 1110) / р. 1195
9. Частка власних оборотних коштів у покритті запасів	Власні оборотні кошти / Запаси	1	(р. 1495 + р. 1595 – р. 1095) / (р. 1100 + р. 1110)
10. Коефіцієнт покриття запасів	«Нормальні» джерела покриття / Запаси	1	(р. 1495 + р. 1595 + р. 1600 + р. 1605 + р. 1615 + р. 1635 – р. 1095) / (р. 1100 + р. 1110)
<b>Показники фінансової стійкості підприємства</b>			
11. Коефіцієнт автономії (концентрації власного капіталу)	Власний капітал / Усього господарчих засобів	1	р. 1495 / р. 1900
12. Коефіцієнт фінансової залежності	Усього господарчих засобів / Власний капітал	1	р. 1900 / р. 1495
13. Коефіцієнт маневреності власного капіталу	Власні оборотні кошти / Власний капітал	1	(р. 1195 – р. 1695) / р. 1495
14. Коефіцієнт концентрації позикового капіталу	Позиковий капітал / Усього господарчих	1	(р. 1595 + р. 1695) / р. 1900
15. Коефіцієнт структури довгострокових вкладень	Довгострокові пасиви / Необоротні активи	1	р. 1595 / р. 1095
16. Коефіцієнт довгострокового залучення позикових коштів	Довгострокові пасиви / Довгострокові пасиви + Власний капітал	1	р. 1595 / (р. 1595 + р. 1495)
17. Коефіцієнт структури позикового капіталу	Довгострокові пасиви / Позиковий капітал	1	р. 1595 / (р. 1595 + р. 1695)
18. Коефіцієнт співвідношення позикових та власних коштів	Позиковий капітал / Власний капітал	1	(р. 1595 + р. 1695) / р. 1495

2. Проаналізувати розраховані фінансові показники, надати їх економічну оцінку щодо стану і тенденцій їх зміни.

3. Скласти баланс ліквідності.

## Баланс ліквідності

Показники						Платіжний надлишок (+) або нестача (-)		У % до величини групи пасиву	
Актив	на поч. періоду	на кін. періоду	Пасив	на поч. періоду	на кін. періоду	на поч. періоду (2-5)	на кін. періоду (3-6)	на поч. періоду (7 : 5) × 100	на кін. періоду (8 : 6) × 100
A1			П1						
A2			П2						
A3			П3						
A4			П4						
Баланс			Баланс			*	*	*	*

## ПРАКТИЧНА РОБОТА № 8

1. Розрахувати значення показників оцінки фінансового стану підприємства:

- показників ділової активності підприємства;
- показників рентабельності підприємства.

Методика розрахунку названих показників наведена в табл. 6.5.

Таблиця 6.5

### Механізм розрахунку показників ділової активності та рентабельності

Найменування показників	Формула розрахунку	Інформаційне забезпечення	
		звітна форма	номери рядків (р.), граф (гр.), форма звітності (ф)
<b>Показники ділової активності підприємства</b>			
1. Чистий дохід від реалізації продукції (товарів, робіт, послуг)	–	2	р. 2000
2. Чистий прибуток (збиток)	–	2	р. 2350 (р. 2355)
3. Продуктивність праці	Чистий дохід від реалізації продукції / Середньооблікова чисельність	2; 1-ПВ	р. 2000, ф. 2 / р. 001 (ф. 1-ПВ)
4. Фондовіддача	Чистий дохід від реалізації продукції / Середня вартість основних засобів	1; 2	р. 2000, ф. 2 / (р. 1010, гр. 3 + р. 1010, гр. 4, ф. 1) : 2
5. Оборотність коштів у розрахунках (у оборотах)	Чистий дохід від реалізації продукції / Середня дебіторська заборгованість	1; 2	р. 2000, ф. 2 / $0,5 \times (\text{гр. 3} + \text{гр. 4})$ р. 1125 + ... + р. 1155)
6. Оборотність коштів у розрахунках (у днях)	365 днів / показник 5	1; 2	
7. Оборотність запасів (у оборотах)	Собівартість реалізації / Середні запаси	1; 2	р. 2050, ф. 2 / $0,5 \times (\text{гр. 3} + \text{гр. 4})$ р. 1100 + р. 1110, ф. 1
8. Оборотність запасів (у днях)	365 днів / показник 7	1; 2	
9. Оборотність кредиторської заборгованості (у оборотах)	Середня кредиторська заборгованість / Собівартість реалізації	1; 2	$0,5 \times (\text{гр. 3} + \text{гр. 4})$ р. 1610 + ... + р. 1650, ф. 1 / р. 2050, ф. 2
10. Тривалість операційного циклу	Показник 6 + показник 8	1; 2	
11. Тривалість фінансового циклу	показник 10 – показник 9	1; 2	
12. Коефіцієнт погашення дебіторської заборгованості	Середня дебіторська заборгованість / Чистий дохід від реалізації продукції	1; 2	$0,5 \times (\text{гр. 3} + \text{гр. 4})$ р. 1125 + ... + р. 1155), ф. 1 / р. 2000, ф. 2
13. Оборотність власного капіталу	Чистий дохід від реалізації продукції / Середній розмір власного капіталу	1; 2	р. 2000, ф. 2 / $0,5 \times (\text{гр. 3} + \text{гр. 4})$ р. 1495, ф. 1
14. Оборотність капіталу	Чистий дохід від реалізації продукції / Підсумок середнього балансу-нетто	1; 2	р. 2000, ф. 2 / $0,5 \times (\text{гр. 3} + \text{гр. 4})$ р. 1900, ф. 1
15. Коефіцієнт стійкості економічного зростання	Чистий прибуток – дивіденди, сплачені акціонерам / Власний капітал	1; 2; 5	р. 2350, ф. 2 – р. 530, ф. 5 / р. 1495, ф. 1
<b>Показники рентабельності</b>			
16. Рентабельність реалізованої продукції	Валовий прибуток / Чистий дохід від реалізації продукції	2	р. 2090 / р. 2000
17. Рентабельність операційної діяльності	Прибуток від операційної діяльності / Операційні витрати	2	р. 2190 / р. 2550

Найменування показників	Формула розрахунку	Інформаційне забезпечення	
		звітна форма	номери рядків (р.), граф (гр.), форма звітності (ф)
18. Рентабельність активів	Чистий прибуток / Середня величина активів	1;2	р. 2350, ф. 2 / 0,5 × (гр. 3 + гр. 4) р. 1300, ф. 1
19. Рентабельність власного капіталу	Чистий прибуток / Середня величина власного капіталу	1;2	р. 2350, ф. 2 / 0,5 × (гр. 3 + гр. 4) р. 1495, ф. 1
20. Період окупності власного капіталу	Середня величина власного капіталу / Чистий прибуток	1;2	0,5 × (гр. 3 + гр. 4) р. 1495, ф. 1 / р. 2350, ф. 2

2. Дати аналітичну оцінку отриманим значенням фінансових показників і тенденціям їх змін за розглянутий період.

3. На основі отриманих даних здійснити комплексну діагностику стану фінансів підприємств, зробити узагальнюючий висновок, у якому зазначити тенденції та залежності між показниками. Побудувати діаграми, які відображають результати діагности стану фінансів підприємств.

**ДОДАТКИ**  
**(ВИХІДНІ ДАНІ ДО**  
**ПРАКТИЧНИХ РОБІТ)**

**ДОДАТОК А**

Вихідні дані для виконання практичних робіт № 1–4

**ДОДАТОК Б**

Вихідні дані для виконання практичної роботи № 5

**ДОДАТОК В**

Вихідні дані до практичних робіт № 6–8

**Додаток А. Вихідні дані для виконання практичних робіт № 1–4**

*Таблиця А.1*

**Вихідні дані для виконання практичних робіт №1–4**

№ з/п	Показники	Варіанти							
		1	2	3	4	5	6	7	8 (приклад)
1.	Матеріальні витрати, усього, у тому числі товарно-матеріальні цінності, придбані за прямими договорами, на біржах, на інших умовах	<i>Визначити</i>							
		1 342	1 518	994	13 340	20 020	16 200	2 860	12 000
1.1.	сировина й основні матеріали	19 712	17 469,1	4 452	48 990	79 124,1	47 308,8	27 955,2	32 256
1.2.	допоміжні матеріали	616	583	1 680	1 529,5	4 678,3	1 478,4	873,6	1 008
1.3.	придбані матеріали й комплектуючі вироби	352	130,9	588	264,5	1 027,4	844,8	499,2	576
1.4.	паливо	231	217,8	784	632,5	313,5	554,4	327,6	378
1.5.	енергія	198	352	350	184	258,5	144	221	300
1.6.	будівельні матеріали	297	303,6	1 512	793,5	352	712,8	421,2	186
1.7.	запасні частини	220	227,7	672	851	176	528	312	360
1.8.	тара й тарні матеріали	149,6	156,2	280	172,5	203,5	219,6	130	149
1.9.	інші матеріальні витрати	132	135,3	112	115	141,9	316,8	187,2	216
2.	Витрати на оплату праці, усього	<i>Визначити</i>							
2.1.	основна заробітна плата	2 255	2 234,1	714	8 797,5	25 916	5 412	3 198	3 690
2.2.	додаткова заробітна плата	286	212,3	462	1 161,5	1 008,7	686,4	405,6	468
3.	Частка фонду оплати праці для працівників-інвалідів, із загального ФОП підприємства	0,1	0,15	0,08	0,2	0,15	0,1	0,2	0,2
4.	Балансова вартість основних засобів на початок року, у тому числі:	0	0	0	0	0	0	0	
4.1.	будинки	8 800	10 303,7	22 978,2	34 577,05	8 792,3	17 629,2	10 721,1	14 807
4.2.	споруди	5 742	8 011,3	18 979,8	22 865,45	9 522,7	17 271,6	9 902,1	8 989
4.3.	передавальні пристрої	1 342	2 860	7 490	5 577,5	5 126	8 457,6	4 542,2	1 586
4.4.	транспортні засоби	1 221	1 221	1 367,8	2 553	976,8	2 930,4	1 731,6	1 998
4.5.	офісне обладнання, побутові електромеханічні прилади	610,5	610,5	683,2	1 276,5	488,4	1 465,2	865,8	999
4.6.	інші основні засоби	1 628	1 562	1 988	1 978	1 408	3 907,2	2 308,8	2 664
4.7.	обчислювальна техніка	176	198	308	218,5	264	306	221	230
5.	Інші витрати	209	206,8	252	552	253	501,6	296,4	342
6.	Витрати, що списані на невиробничі рахунки	110	239,8	1 120	322	264	264	156	180

№ з/п	Показники	Варіанти							
		1	2	3	4	5	6	7	8 (приклад)
7.	Зміна залишків незавершеного виробництва	1 320	1 038,4	1 120	-2 070	1 023	3 168	1 872	2 160
8.	Зміна залишків витрат майбутніх періодів	22	33	21	11,5	19,8	52,8	31,2	36
9.	Адміністративні витрати	352	394,9	280	805	385	420	499,2	576
10.	Витрати на збут	164	176	588	287,5	302,5	360	253,5	230
11.	Інші операційні доходи	88	110	161	138	154	396	97,5	110
12.	Інші операційні витрати	66	82,5	119	109,25	132	48	65	80
13.	Доходи від участі в капіталі	93,5	104,5	168	184	154	216	188,5	1 190
14.	Фінансові доходи	166	82,5	112	63,25	71,5	102	143	115
14.1.	в т. ч. відсотки отримані	60	75	80	55	65	85	40	35
15.	Інші доходи	133	144	177	157,5	182,5	124	132,5	145
16.	Витрати від участі в капіталі	66	82,5	70	34,5	49,5	108	58,5	70
17.	Фінансові втрати	44	38,5	35	17,25	44	42	65	60
18.	Інші витрати	11	16,5	35	5,75	38,5	12	32,5	25
19.	Рентабельність продукції, %	25 %	25 %	21 %	19 %	22 %	23 %	25 %	21 %
20.	Випуск продукції в IV кварталі планового року	27 % обсягу виробництва за рік							
21.	Залишки готової продукції на складі на початок планового року:								
21.1.	за виробничою собівартістю	524,6	515,0	236,6	95,45	185,9	1 200	601,9	560
21.2.	в оптових цінах	887,3	980,0	299,6	131,1	235,4	800	691,6	810
22.	Норма запасів у днях за готовою продукцією	14	12	18	19	16	16	16	18
22.	Стійкі пасиви на початок року	313,5	682	404,6	322	337,7	816	313,5	589
23.	Стійкі пасиви на кінець року	359,7	709,5	457,8	353,05	359,7	862,8	359,7	589
25.	Різниця, які виникають під час нарахування амортизації необоротних активів, під час формування резервів (забезпечень), під час здійснення фінансових операцій	+290	+150	-56	+380	-70	+330	+250	+300
26.	Норматив оборотних коштів на початок року								
26.1.	сировина й основні матеріали	2 233	1 964,6	285,6	5 446,4	6 514,2	5 816,4	3 114,8	3 800
26.2.	допоміжні матеріали	44	56,1	162,4	159,85	426,8	144	70,2	102
26.3.	паливо	3,3	3,3	29,4	27,6	5,5	28,8	9,1	26
26.4.	будівельні матеріали	11	13,2	39,2	17,25	15,4	32,4	22,1	5,5
26.5.	запасні частини	11	13,2	39,2	17,25	15,4	32,4	22,1	10,6
26.6.	малоцінні та швидкозношувані предмети	123,2	149,6	114,8	144,9	90,2	295,2	174,2	80
26.7.	тара	8,8	6,6	5,6	8,05	4,4	3,6	6,5	60

№ з/п	Показники	Варіанти							
		1	2	3	4	5	6	7	8 (приклад)
26.8.	незавершене виробництво	1 233,1	823,9	334,6	3 082	2 863,3	3 298,8	1 669,2	2 040
26.9.	готові вироби	1 599,4	878,9	425,6	2 262,05	3 225,2	4 190,4	2 622,1	2 880
26.10.	витрати майбутніх періодів	66	19,8	70	46	55	156	96,2	109
27.	Норми запасів оборотних коштів у днях:								
27.1.	сировина й основні матеріали	44	44	47,6	43,7	30,8	50,4	50,7	41
27.2.	допоміжні матеріали	39,6	49,5	53,2	46	35,2	45,6	48,1	36
27.3.	паливо	27,5	28,6	28	25,3	22	31,2	32,5	24
27.4.	будівельні матеріали	11	13,2	11,2	6,9	13,2	16,8	19,5	7
27.5.	запасні частини	13,2	11	11,2	11,5	12,1	18	13	8
27.6.	тара й тарні матеріали	5,5	6,6	9,8	5,75	6,6	8,4	6,5	6
27.7.	незавершене виробництво	19,8	15,4	19,6	18,4	8,8	22,8	22,1	18
27.8.	готові вироби	25,3	16,5	23,8	13,8	9,9	28,8	33,8	25
28.	Збільшення нормативу оборотних коштів на кінець року, тис. грн:								
28.1.	малоцінні та швидкозношувані предмети	165	143	168	161	132	384	202,8	23
28.2.	витрати майбутніх періодів	22	22	19,6	18,4	15,4	52,8	31,2	36
29.	Розмір капітальних вкладень на виробниче будівництво	93 500	45 100	26 600	42 550	22 000	224 400	132 600	38 800
29.1.	у тому числі обсяг робіт, виконуваних господарським способом	17 600	18 700	14 000	14 375	1 430	42 240	24 960	28 800
29.2.	норма планових накопичень у будівництві	25 %	25 %	25 %	25 %	25 %	25 %	25 %	25 %
30.	Оборотні активи будівництва:								
30.1.	на початок року	1 870	2 035	1 750	2 254	1 375	4 308	2 470	2 890
30.2.	на кінець року	1 320	1 760	1 400	1 495	1 100	3 196,8	1 872	2 160
31.	Кредиторська заборгованість будівництва								
31.1.	на початок року	1 540	1 650	1 540	1 667,5	1 210	3 696	2 184	2 520
31.2.	на кінець року	1 430	1 540	1 260	1 552,5	990	3 432	2 028	2 340
32.	Виручка від реалізації основних засобів та іншого майна	440	715	1 120	575	880	1 056	624	480
33.	Орендна плата	165	154	280	345	220	396	234	180
34.	Участь на паях у будівництві	1 320	1 760	1 960	2 300	1 540	3 204	1 859	2 880
35.	Інші джерела фінансування капітальних вкладень	220	418	420	287,5	330	528	312	684
36.	Розмір капітальних вкладень на невиробниче будівництво	341	198	133	201,25	99	816	481	324
37.	Відсотки за овердрафт	21 %	21 %	21 %	21 %	21 %	21 %	21 %	21 %
39.	Відсотки за строковим кредитом	25 %	25 %	25 %	25 %	25 %	25 %	25 %	25 %

**Додаток Б. Вихідні дані для виконання практичної роботи № 5**

*Таблиця Б.1*

**Вихідні дані для виконання практичної роботи № 5**

Найменування показника	Балансова вартість на 01.04.20__ , тис. грн				Час ліквідності, дата				Реальна вартість на дату ліквідності, тис. грн			
	Варіанти				Варіанти				Варіанти			
	№ 1	№ 2	№ 3	№ 4	№ 1	№ 2	№ 3	№ 4	№ 1	№ 2	№ 3	№ 4
<b>ГРОШОВІ НАДХОДЖЕННЯ</b>												
1. Грошові кошти та їх еквіваленти	971,4	937,5	834,3	879,75	x	x	x	x	644,1	577,5	730,3	639,8
1.1. готівка	1,3	1,4	1,9	2,1	0	0	0	0	1,3	1,4	1,9	2,1
1.2. поточний рахунок	440	353	416	303	0	0	0	0	440	353	416	303
1.3. депозитний рахунок	530,1	583,1	416,4	574,65	30	30	30	30	202,8	223,1	312,4	334,7
2. Надходження грошових коштів від фінансових вкладень:	169,2	213,1	271,4	262,05	x	x	x	x	171,5	215,6	274,9	265,85
2.1. дивіденди, відсотки по фінансових вкладеннях	55,6	88,1	96,4	74,55	25	25	25	25	55,6	88,1	96,4	74,55
2.2. позики та інші надходження готівки	113,6	125	175	187,5	5	5	5	5	115,9	127,5	178,5	191,3
3. Дебіторська заборгованість за продукцію, товари, роботи, послуги	899,6	938,1	1 183,2	1 183,6	2; 3; 8; 10; 15; 21; 25; 30	2; 3; 8; 10; 15; 21; 25; 30	2; 3; 8; 10; 15; 21; 25; 30	2; 3; 8; 10; 15; 21; 25; 30	74,4; 162,5; 122,8; 98,9; 51,6; 145,6; 128,6; 115,2	118; 81,8; 178,8; 108,8; 56,9; 142,8; 114,6; 136,4	158,2; 114,5; 125,4; 162,4; 140,4; 250,3; 152,3; 79,7	156,4; 142,5; 146,8; 122,7; 268,2; 163,2; 98,4; 85,4;
4. Надходження авансів від покупців і замовників	–	–	–	–	5 10 14 22	5 10 14 22	5 10 14 22	5 10 14 22	100 140 220 180	114 164 150 125	110 199 220 187	179 176 138 110
5. Інша поточна заборгованість	98	68	55	46	14	14	14	14	75	50	55	38
6. Надходження грошових коштів від реалізації запасів, у тому числі:	737,4	811,1	1 135,54	1 216,65	x	x	x	x	799,9	879,9	1 231,9	1 319,9
6.1. готова продукція й товари для перепродажу	521,3	573,4	802,76	860,1	25	25	25	25	583,9	642,3	899,2	963,4
6.2. товари відвантажені	177,4	195,1	273,1	292,7	4; 8	4; 8	4; 8	4; 8	110,9; 66,5	122; 73,1	170,8; 102,3	183; 109,7
6.3. сировина й матеріали	38,7	42,6	59,64	63,9	12	12	12	12	38,7	42,6	59,7	63,9
6. Виручка від реалізації необоротних активів	15,4	22,1	48,6	52,4	20	20	20	20	15,4	22,1	48,6	52,4

Найменування показника	Балансова вартість на 01.04.20__ , тис. грн				Час ліквідності, дата				Реальна вартість на дату ліквідності, тис. грн			
	Варіанти				Варіанти				Варіанти			
	№ 1	№ 2	№ 3	№ 4	№ 1	№ 2	№ 3	№ 4	№ 1	№ 2	№ 3	№ 4
<b>ФІНАНСОВІ ЗОБОВ'ЯЗАННЯ</b>												
1. Кредиторська заборгованість за товари, роботи, послуги	?	?	?	?	2; 8; 14; 21; 27	2; 8; 14; 21; 27	2; 8; 14; 21; 27	2; 8; 14; 21; 27	176,2; 156,8; 230,1; 194,9; 327,3	183,8; 162,5; 243,1; 204,4; 370,0	117,3; 287,7; 200,3; 146,2; 458,0	225,7; 193,8; 214,7; 256,6; 505,0
2. Видача коштів підзвітним особам	1,2	1,5	0,8	0,7	6	12	6	12	1,2	1,5	0,8	0,7
3. Розрахунки з оплати праці	654,2	719,5	1 007,2	1 079,2	5; 20	5; 20	5; 20	5; 20	311,5; 342,7	342,6; 376,9	479,6; 527,6	513,9; 565,3
4. Єдиний внесок на загальнообов'язкове державне соціальне страхування	143,9	158,3	221,6	237,4	5; 20	5; 20	5; 20	5; 20	68,5; 75,4	75,4; 82,9	105,5; 116,1	113,1; 124,4
5. Зобов'язання з податків, зборів та інших обов'язкових платежів	68,2	75	105	112,5	20	20	20	20	68,2	75,0	105,0	112,5
6. Повернення коштів за короткостроковими зобов'язаннями, у тому числі:												
кредити	22	35	44	18	25	25	25	25	22	35	44	18
позики	–	–	–	–	–	–	–	–	–	–	–	–
7. Інші зобов'язання, в тому числі:	65,0	68,1	81,7	68,5	–	–	–	–	65,0	68,1	81,7	68,5
7.1. сторонні послуги	6,2	8,4	5,2	7,5	7	7	7	7	6,2	8,4	5,2	7,5
7.2. приладдя (для офісу та роботи)	3,4	2,8	3,1	4,2	8	12	8	12	3,4	2,8	3,1	4,2
7.3. ремонт та обслуговування		4,6		6,5		22		18		4,6		6,5
7.4. реклама	11,8	14	11,6	15	2	2	2	2	11,8	14	11,6	15
7.5. автотранспорт, доставка, відрядження	18	12	21	14	18	18	18	18	18	12	21	14
7.6. бухгалтерський та юридичний супровід	5	5	5	5	30	30	30	30	5	5	5	5
7.8. оренда	5	8	8	6	5	5	5	5	5	8	8	6
7.9. телефон	1,8	1,8	1,8	1,8	1	1	1	1	1,8	1,8	1,8	1,8
7.10. комунальні послуги	12	14,6	16,5	15,5	5	5	5	5	12	14,6	16,5	15,5
7.11. страхування	4	4	4	4	12	12	12	12	4	4	4	4
7.12. податки (нерухомість тощо)	8	10	8	10	25	25	25	25	8	10	8	10
7.13. відсотки за кредитом	3,5	5,6	7,1	2,9	18	18	18	18	3,5	5,6	7,1	2,9
7.14. різне	6,6	5,5	7,7	4,4	9	9	9	9	6,6	5,5	7,7	4,4
8. Основна закупівля	240	400	320	350	1	1	1	1	240	400	320	350
	180	220	280	300	16	16	16	16	180	220	280	300
9. Інші початкові витрати	18	16	14	20	1	1	1	1	18	16	14	20

Баланс (Звіт про фінансовий стан)

Актив	Код рядка	Варіант № 1 ПАТ «Керамік»		Варіант № 2 ПАТ «ВОЖК»		Варіант № 3 ТОВ «Поділлялатінвест»		Варіант № 4 ПАТ «ВКФ»	
		на початок звітного періоду	на кінець звітного періоду	на початок звітного року	на кінець звітного року	на початок звітного року	на кінець звітного року	на початок звітного року	на кінець звітного року
<b>I. Необоротні активи</b>									
Нематеріальні активи	1000			212		34	19	451	483
первісна вартість	1001			2 010	10	63	63	1 104	1 200
накопичена амортизація	1002			1 798	10	29	44	653	717
Незавершені капітальні інвестиції	1005			174 872	73 935	277	277	348 691	576 318
Основні засоби	1010	4 705	3 776	463 616	894 907	20 522	21 206	1 823 784	2 026 862
первісна вартість	1011	16 148	14 876	483 957	954 983	41 287	47 803	2 060 604	2 320 302
знос	1012	11 443	11 100	20 341	60 076	20 765	26 597	236 820	293 440
Інвестиційна нерухомість	1015			13 932	14 116				
Довгострокові біологічні активи	1020			13 932	14 116				
Довгострокові фінансові інвестиції: які обліковуються за методом участі в капіталі інших підприємств	1030								
інші фінансові інвестиції	1035	4 795	4 795			3 897	3 897	2	2
Довгострокова дебіторська заборгованість	1040			23	20				
Відстрочені податкові активи	1045								
Інші необоротні активи	1090								
<b>Усього за розділом I</b>	<b>1095</b>	<b>9 500</b>	<b>8 571</b>	<b>652 655</b>	<b>982 978</b>	<b>24 730</b>	<b>25 399</b>	<b>2 172 928</b>	<b>2 603 665</b>
<b>II. Оборотні активи</b>									
Запаси	1100	6 541	5 725	13 055	23 807	43 003	54 073	25 445	20 559
Виробничі запаси	1101	2 212	1 681	12 983	23 652	3 675	3 778	22 832	20 472
Незавершене виробництво	1102	1 321	2 170			21 472	12 564		2
Готова продукція	1103	2 818	1 684	65	117	17 856	37 731		
Товари	1104	190	190	7	38			2 613	85
Поточні біологічні активи	1110								

Актив	Код рядка	Варіант № 1 ПАТ «Керамік»		Варіант № 2 ПАТ «ВОЖК»		Варіант № 3 ТОВ «Поділлялатінвест»		Варіант № 4 ПАТ «ВКФ»	
		на початок звітнього періоду	на кінець звітнього періоду	на початок звітнього року	на кінець звітнього року	на початок звітнього року	на кінець звітнього року	на початок звітнього року	на кінець звітнього року
Векселі одержані	1120			470	420				
Дебіторська заборгованість за продукцію, товари, роботи, послуги	1125	472	513	12 509	16 021	17 150	26 191	3 422	10 234
Дебіторська заборгованість за розрахунками:	1130	366	203						
за виданими авансами				35 635	5 141	3 544	275	22 807	64 037
з бюджетом	1135	90	40	14 685	28 472	471	1 344	5 368	84 995
у тому числі з податку на прибуток	1136				1 403				2 088
Інша поточна дебіторська заборгованість	1155	229	8	3 144	266	4 551	13	839	2 371
Поточні фінансові інвестиції	1160								
Гроші та їх еквіваленти	1165	16	18	350	102	1 248	385	245	70
Готівка	1166			10	13				
Рахунки в банках	1167			340	89	1 248	385		70
Витрати майбутніх періодів	1170					40	19	159	256
Інші оборотні активи	1190			1 056	342	186	1	5 045	12
<b>Усього за розділом II</b>	<b>1195</b>	<b>7 714</b>	<b>6 507</b>	<b>80 904</b>	<b>74 571</b>	<b>70 193</b>	<b>82 301</b>	<b>63 330</b>	<b>182 534</b>
<b>III. Необоротні активи, утримувані для продажу, та групи</b>	<b>1200</b>								
<b>Баланс</b>	<b>1300</b>	<b>17 214</b>	<b>15 078</b>	<b>733 559</b>	<b>1 057 549</b>	<b>94 923</b>	<b>107 700</b>	<b>2 236 258</b>	<b>2 786 199</b>

Пасив	Код рядка	Варіант 1		Варіант 2		Варіант 3		Варіант 4	
		на початок звітнього періоду	на кінець звітнього періоду	на початок звітнього року	на кінець звітнього року	на початок звітнього року	на кінець звітнього року	на початок звітнього року	на кінець звітнього року
<b>I. Власний капітал</b>									
Зареєстрований капітал	1400	7 558	7 558	78 099	78 099	46	46	204 276	204 276
Капітал у дооцінках	1405			369 251	368 393				
Додатковий капітал	1410	1	1		1				794 144
Резервний капітал	1415			263	380			35 279	35 279

Пасив	Код рядка	Варіант 1		Варіант 2		Варіант 3		Варіант 4	
		на початок звітнього періоду	на кінець звітнього періоду	на початок звітнього року	на кінець звітнього року	на початок звітнього року	на кінець звітнього року	на початок звітнього року	на кінець звітнього року
Нерозподілений прибуток (непокритий збиток)	1420	8 558	6 760	(28 378)	(21 930)	(57 111)	(68 329)	436 716	523 916
Неоплачений капітал	1425								
Вилучений капітал	1430								
<b>Усього за розділом I</b>	<b>1495</b>	<b>16 117</b>	<b>14 319</b>	<b>419 235</b>	<b>424 943</b>	<b>(57 065)</b>	<b>(68 283)</b>	<b>676 271</b>	<b>1 557 615</b>
<b>II. Довгострокові зобов'язання і забезпечення</b>	1500								
Відстрочені податкові зобов'язання				46 782	47 867			111 064	121 757
Довгострокові кредити банків	1510			120 632	227 752				
Інші довгострокові зобов'язання	1515			29 334	29 334	144 564	166 014		
Довгострокові забезпечення	1520	103	58	1 814	2 102			6 464	5 945
Цільове фінансування	1525								
<b>Усього за розділом II</b>	<b>1595</b>	<b>103</b>	<b>58</b>	<b>198 562</b>	<b>307 055</b>	<b>144 564</b>	<b>166 014</b>	<b>117 528</b>	<b>127 702</b>
<b>III. Поточні зобов'язання і забезпечення</b>	1600								
Короткострокові кредити банків									
Векселі видані	1605				1 500				
Поточна кредиторська заборгованість за:									
довгостроковими зобов'язаннями	1610								
товари, роботи, послуги	1615	50	35	56 005	41 312	915	7 991	689 619	464 358
розрахунками з бюджетом	1620	54	42	1 137	390	4	53	1 549	541
у тому числі з податку на прибуток	1621			940					
розрахунками зі страхування	1625	42	21	461	493		26	4 053	4 002
розрахунками з оплати праці	1630	186	37	1 148	1 170		63	7 405	8 021
Поточна кредиторська заборгованість за одержаними авансами	1635	252	296	6 589	52	100		707 079	594 889
Поточна кредиторська заборгованість із внутрішніх розрахунків	1645					48	54		27
Поточні забезпечення	1660					800	1 063		
Доходи майбутніх періодів	1665								

Пасив	Код рядка	Варіант 1		Варіант 2		Варіант 3		Варіант 4	
		на початок звітного періоду	на кінець звітного періоду	на початок звітного року	на кінець звітного року	на початок звітного року	на кінець звітного року	на початок звітного року	на кінець звітного року
Інші поточні зобов'язання	1690	410	270	50 422	280 634	5 557	719	32 754	29 044
<b>Усього за розділом III</b>	<b>1695</b>	<b>994</b>	<b>701</b>	<b>115 762</b>	<b>325 551</b>	<b>7 424</b>	<b>9 969</b>	<b>1 442 459</b>	<b>1 100 882</b>
<b>IV. Зобов'язання, пов'язані з необоротними активами, утримуваними для продажу, та групами вибуття</b>	<b>1700</b>								
<b>Баланс</b>	<b>1900</b>	<b>17 214</b>	<b>15 078</b>	<b>733 559</b>	<b>1 057 549</b>	<b>94 923</b>	<b>107 700</b>	<b>2 236 258</b>	<b>2 786 199</b>

Таблиця В.2

**Звіт про фінансові результати (Звіт про сукупний дохід)**

Назва статті	Код рядка	Варіант № 1 ПАТ «Керамік»		Варіант № 2 ПАТ «ВОЖК»		Варіант № 3 ТОВ «Поділлялатінвест»		Варіант № 4 ПАТ «ВКФ»	
		за звітний період	за аналогічний період попер. року	за звітний період	за аналогічний період попер. року	за звітний період	за аналогічний період попер. року	за звітний період	за аналогічний період попер. року
Чистий дохід від реалізації продукції (товарів, робіт, послуг)	2000	11 872	12 356	178 219	164 818	64 294	78 131	328 604	203 615
Собівартість реалізованої продукції (товарів, робіт, послуг)	2050	(9 504)	(10 841)	(143 833)	(145 991)	(61 431)	(67 247)	(214 918)	(170 671)
<b>Валовий:</b> прибуток	2090	2 368	1 515	34 386	18 827	2 863	10 884	113 686	32 944
збиток	2095								
Інші операційні доходи	2120	223	195	13 321	49 505	62 860	23 591	23 538	10 698
Адміністративні витрати	2130	(1 005)	(987)	(12 203)	(11 334)	(7 225)	(5 367)	(20 366)	(16 380)
Витрати на збут	2150	(1 431)	(1 396)	(1 191)	(2 048)	(7 334)	(4 861)	(1 273)	(872)
Інші операційні витрати	2180	(2 010)	(1 550)	(23 435)	(50 427)	(48 678)	(2 088)	(25 451)	(6 705)
<b>Фінансовий результат від операційної діяльності:</b> прибуток	2190			10 878	4 523	2 486	22 159	90 134	19 685
збиток	2195	(1 855)	(2 223)						
Дохід від участі в капіталі	2200								

Назва статті	Код рядка	Варіант № 1 ПАТ «Керамік»		Варіант № 2 ПАТ «ВОЖК»		Варіант № 3 ТОВ «Поділлялатінвест»		Варіант № 4 ПАТ «ВКФ»	
		за звітний період	за аналогічний період попер. року	за звітний період	за аналогічний період попер. року	за звітний період	за аналогічний період попер. року	за звітний період	за аналогічний період попер. року
Інші фінансові доходи	2220	3	1	2 637	3 661				
Інші доходи	2240	3	3			4 033	4 929	48	28
Фінансові витрати	2250			(3 764)	(2 802)	(17 736)	(20 434)		
Втрати від участі в капіталі	2255								
Інші витрати	2270	(3)	(2)			(1)	(133)	(2 982)	(1 893)
<b>Фінансовий результат до оподаткування:</b>									
прибуток	2290			9 751	5 382		6 521	87 200	17 820
збиток	2295	(1 852)	(2 221)			(11 218)			
Витрати (дохід) з податку на прибуток	2300	-46	-34	(7 399)	(3 153)				-2 828
Прибуток (збиток) від припиненої діяльності після оподаткування	2305								
<b>Чистий фінансовий результат:</b>									
прибуток	2350			2 352	2 229		6 521	87 200	14 992
збиток	2355	(1 898)	(2 255)			(11 218)			
<b>II. СУКУПНИЙ ДОХІД</b>									
Назва статті	Код рядка	Варіант № 1		Варіант № 2		Варіант № 3		Варіант № 4	
		за звітний період	за аналогічний період попер. року	за звітний період	за аналогічний період попер. року	за звітний період	за аналогічний період попер. року	за звітний період	за аналогічний період попер. року
Дооцінка (уцінка) необоротних активів	2400			(4 213)	46 774				
Дооцінка (уцінка) фінансових інструментів	2405								
Накопичені курсові різниці	2410								
Частка іншого сукупного доходу асоційованих та спільних підприємств	2415								
Інший сукупний дохід	2445								
<b>Інший сукупний дохід до оподаткування</b>	<b>2450</b>			(4 213)	46 774				

Назва статті	Код рядка	Варіант № 1 ПАТ «Керамік»		Варіант № 2 ПАТ «ВОЖК»		Варіант № 3 ТОВ «Поділлялатінвест»		Варіант № 4 ПАТ «ВКФ»	
		за звітний період	за аналогічний період попер. року	за звітний період	за аналогічний період попер. року	за звітний період	за аналогічний період попер. року	за звітний період	за аналогічний період попер. року
Податок на прибуток, пов'язаний з іншим сукупним доходом	2455			(3 355)	4 478				
Інший сукупний дохід після оподаткування	2460			(858)	42 296				
<b>Сукупний дохід (сума рядків 2350, 2355 та 2460)</b>	<b>2465</b>	(1 898)	(2 255)	1 494	44 525	(11 218)	6 521	87 200	35 028
<b>III. ЕЛЕМЕНТИ ОПЕРАЦІЙНИХ ВИТРАТ</b>									
Назва статті	Код рядка	Варіант № 1		Варіант № 2		Варіант № 3		Варіант № 4	
		за звітний період	за аналогічний період попер. року	за звітний період	за аналогічний період попер. року	за звітний період	за аналогічний період попер. року	за звітний період	за аналогічний період попер. року
Матеріальні затрати	2500	8 478	8 566	79 615	93 258	77 375	55 996	7 464	39 971
Витрати на оплату праці	2505	2 401	2 358	27 429	26 579	3 838	2 728	63 970	63 587
Відрахування на соціальні заходи	2510	880	876	10 065	9 682	1 085	987	23 020	22 863
Амортизація	2515	951	1 084	42 430	36 495	6 213	5 885	58 194	47 872
Інші операційні витрати	2520	1 240	1 890	17 793	6 263	47 120	20 251	103 160	20 192
<b>Разом</b>	<b>2550</b>	<b>13 950</b>	<b>14 774</b>	<b>177 332</b>	<b>172 277</b>	<b>135 631</b>	<b>85 847</b>	<b>255 808</b>	<b>194 485</b>
<b>IV. РОЗРАХУНОК ПОКАЗНИКІВ ПРИБУТКОВОСТІ АКЦІЙ</b>									
Назва статті	Код рядка	Варіант № 1		Варіант № 2		Варіант № 3		Варіант № 4	
		за звітний період	за аналогічний період попер. року	за звітний період	за аналогічний період попер. року	за звітний період	за аналогічний період попер. року	за звітний період	за аналогічний період попер. року
Середньорічна кількість простих акцій	2600	30 231 808	30 231 808	312 394 000	312 394 000				
Скоригована середньорічна кількість простих акцій	2605	30 231 808	30 231 808	312 394 000	312 394 000				
Чистий прибуток (збиток) на одну просту акцію	2610	(0,0627816)	(0,07459030)	0,00753	0,00714				
Скоригований чистий прибуток (збиток) на одну просту акцію	2615	(0,0627816)	(0,07459030)	0,00753	0,00714				
Дивіденди на одну просту акцію	2650								

## РЕКОМЕНДОВАНА ЛІТЕРАТУРА

### Основна література

1. Фінанси підприємств: підручник / О. Б. Курило, Л. П. Бондаренко, О. Й. Вівчар, О. М. Чубка. Київ: Видавничий дім «Кондор», 2020. 340 с.
2. Фінанси підприємств: курс в Moodle. URL: <https://moodle.donnu.edu.ua/course/view.php?id=2601>
3. Фінанси підприємств: навчальний посібник / Н. С. Ситник, С. Д. Смолінська, І. Ф. Ясіновська; за заг. ред. Н. С. Ситник. Львів: ЛНУ імені Івана Франка, 2020. 402 с.
4. Фінанси підприємств у схемах і таблицях: навч. посіб. Чернівці: Чернівецька нац. ун-т ім. Ю. Федьковича, 2021. 111 с.
5. Юрчишена Л. В. Лабораторний практикум з дисципліни «Фінанси підприємств», Вінниця, 2019. 72 с.
6. Юрчишена Л. В. Фінанси підприємств: навчальний посібник. ДонНУ імені Василя Стуса. Вінниця, 2023. 264 с.
7. Ярошевич Н. Б. Фінанси диверсифікованих підприємств: навчальний посібник. Львів: «Новий Світ 2000», 2023. 327 с.
8. Financial Modeling Best Practices. Financial Modeling Competition. 2018. URL: <https://financialmodeling.org/>
9. Юрчишена Л. В. Фінанси підприємств: методичні рекомендації щодо виконання індивідуальних творчо-аналітичних завдань для здобувачів вищої освіти СО «Бакалавр» економічних спеціальностей. Вінниця: ДонНУ імені Василя Стуса, 2023. 20 с.

### Допоміжна література

1. Господарський кодекс України від 16.01.2003 № 436-IV із змінами і доповненнями. URL: <http://zakon2.rada.gov.ua/laws/show/436-15>
2. Закон України «Про акціонерні товариства» із змінами № 2792-IX від 01.12.2022. URL: <https://zakon.rada.gov.ua/laws/show/2465-20#Text>
3. Закон України «Про господарські товариства» від 19 вересня 1991 року № 1576-XII, із змінами і доповненнями. URL: <https://zakon.rada.gov.ua/laws/show/1576-12#Text>
4. Закон України «Про товариства з обмеженою та додатковою відповідальністю», 2275-VIII. Редакція від 01.01.2023. URL: <https://zakon.rada.gov.ua/laws/show/2275-19#n386>
5. Закон України «Про збір та облік єдиного внеску на загальнообов'язкове державне соціальне страхування» від 08.07.2010 № 2464-VI із змінами і доповненнями. URL: <http://zakon0.rada.gov.ua/laws/show/2464-17>

6. Методичні рекомендації щодо виявлення ознак неплатоспроможності підприємства та ознак дій з приховування банкрутства, фіктивного банкрутства чи доведення до банкрутства: Затверджені Наказом Міністерства економіки № 14 від 19.01.2006 (у редакції наказу Міністерства економіки України від 26.10.2010 № 1361). URL: <https://zakon.rada.gov.ua/rada/show/v0014665-06#Text>

7. Національні положення (стандарти) бухгалтерського обліку. URL: <https://buhgalter911.com/uk/normativnaya-baza/instr-plan-rah/standart-buhgalterskogo/>

8. Податковий кодекс України від 02.12.2010 № 2755-VI із змінами і доповненнями. URL: <http://zakon2.rada.gov.ua/laws/show/2755-17>

9. Закон України «Про платіжні послуги» № 1591-IX. Редакція від 01.04.2023. URL: <https://zakon.rada.gov.ua/laws/show/1591-20#n2>

Навчальне видання

**Юрчишена Людмила Вікторівна**

# **ФІНАНСИ ПІДПРИЄМСТВ**

практикум з фінансового планування  
та діагностики фінансового стану в MS Excel

Редактор О. А. Солдатова  
Технічний редактор О. К. Гомон

Підписано до друку 06.06.2025 р.  
Формат 60×84/16. Папір офсетний.  
Друк – цифровий. Умовн. друк. арк. 3,84.  
Тираж 30 прим. Зам. № 23.  
Донецький національний університет імені Василя Стуса  
21021, м. Вінниця, вул. 600-річчя, 21.  
Свідоцтво про внесення суб'єкта видавничої справи  
до Державного реєстру  
серія ДК № 5945 від 15.01.2018 р.